

V. 世帯の状況

1. 総世帯数，一般世帯1世帯あたり世帯人員

- ・ 総世帯数は 210,482 世帯
- ・ 施設等の世帯を除いた一般世帯数は 210,240 世帯で平成 17 年調査比 7.0%の増加
- ・ 一般世帯一人あたりの人員は 2.40 人で過去最少を更新

図-9 一般世帯数及び一般世帯1世帯あたり人員の推移

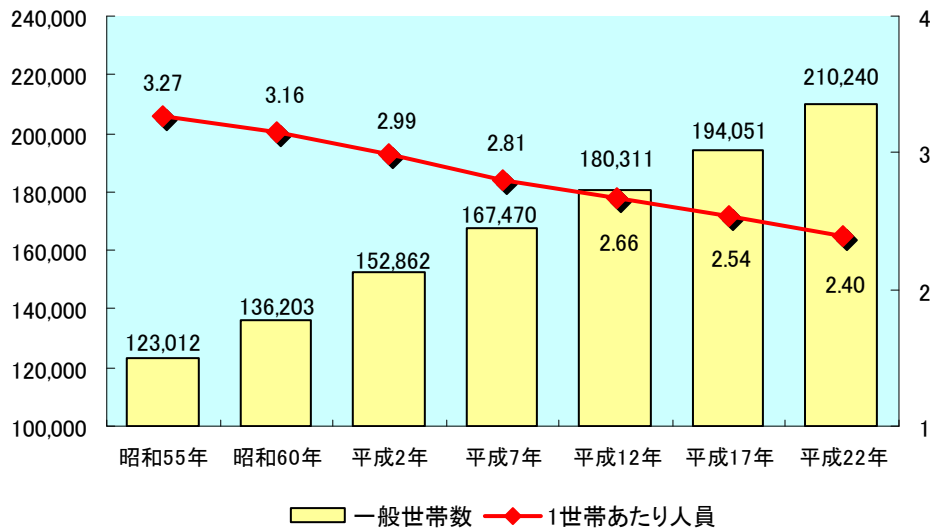


表-7 種類別世帯数及び一般世帯一人あたり人員の推移

年次/項目	総世帯数	一般世帯数	施設等世帯数	一般世帯人員	一般世帯1世帯あたり人員
実数					
昭和55年	123,280	123,012	268	402,401	3.27
昭和60年	136,458	136,203	255	429,781	3.16
平成2年	153,762	152,862	900	457,787	2.99
平成7年	168,384	167,470	914	469,819	2.81
平成12年	180,796	180,311	485	480,234	2.66
平成17年	196,732	194,051	2,681	492,152	2.54
平成22年	210,482	210,240	242	503,890	2.40
増減数					
昭和55年～昭和60年	13,178	13,191	△ 13	27,380	△ 0.12
昭和60年～平成2年	17,304	16,659	645	28,006	△ 0.16
平成2年～平成7年	14,622	14,608	14	12,032	△ 0.19
平成7年～平成12年	12,412	12,841	△ 429	10,415	△ 0.14
平成12年～平成17年	15,936	13,740	2,196	11,918	△ 0.13
平成17年～平成22年	13,750	16,189	△ 2,439	11,738	△ 0.14
増減率(%)					
昭和55年～昭和60年	10.9	11.6	△ 7.8	7.9	△ 3.3
昭和60年～平成2年	12.7	15.3	△ 76.8	6.5	△ 7.6
平成2年～平成7年	9.5	9.6	1.6	2.6	△ 6.3
平成7年～平成12年	7.4	7.7	△ 46.9	2.2	△ 5.1
平成12年～平成17年	8.8	7.6	452.8	2.5	△ 4.8
平成17年～平成22年	7.0	8.3	△ 91.0	2.4	△ 5.5

(注)昭和55年は間借り，下宿，会社の独身寮等の単身者を含めている

2. 一般世帯の世帯人員数別の世帯数

- ・世帯人員が1人の世帯が71,628世帯で、一般世帯の34.1%を占める
- ・世帯員の数が多くなるほど、世帯数が少なくなっている
- ・平成17年調査と比較すると、4人以上世帯の数はいずれも減少し、特に6人以上世帯は10%以上減少

図-10 世帯人員別一般世帯数の推移

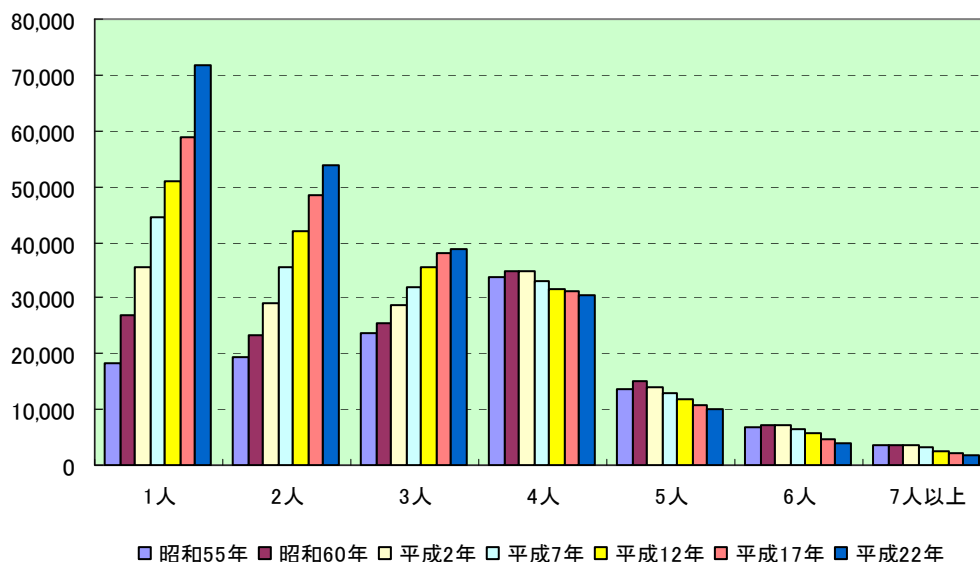


表-8 世帯人員別一般世帯数の推移

年次		総数	1人	2人	3人	4人	5人	6人	7人以上
総数	昭和55年	118,809	18,164	19,258	23,690	33,622	13,582	6,738	3,755
	昭和60年	136,203	26,876	23,163	25,583	34,955	14,910	7,081	3,635
	平成2年	152,862	35,509	29,111	28,763	34,805	14,005	7,103	3,566
	平成7年	167,470	44,501	35,423	32,037	32,848	13,002	6,473	3,186
	平成12年	180,311	51,047	42,012	35,425	31,700	11,967	5,579	2,581
	平成17年	194,051	58,967	48,361	37,872	31,035	10,910	4,823	2,083
	平成22年	210,240	71,628	53,641	38,851	30,374	9,923	4,052	1,771
割合(%)	昭和55年	100.0	15.3	16.2	19.9	28.3	11.4	5.7	3.2
	昭和60年	100.0	19.7	17.0	18.8	25.7	10.9	5.2	2.7
	平成2年	100.0	23.2	19.0	18.8	22.8	9.2	4.6	2.3
	平成7年	100.0	26.6	21.2	19.1	19.6	7.8	3.9	1.9
	平成12年	100.0	28.3	23.3	19.6	17.6	6.6	3.1	1.4
	平成17年	100.0	30.4	24.9	19.5	16.0	5.6	2.5	1.1
	平成22年	100.0	34.1	25.5	18.5	14.4	4.7	1.9	0.8
増減数	昭和55年～昭和60年	17,394	8,712	3,905	1,893	1,333	1,328	343	△ 120
	昭和60年～平成2年	16,659	8,633	5,948	3,180	△ 150	△ 905	22	△ 69
	平成2年～平成7年	14,608	8,992	6,312	3,274	△ 1,957	△ 1,003	△ 630	△ 380
	平成7年～平成12年	12,841	6,546	6,589	3,388	△ 1,148	△ 1,035	△ 894	△ 605
	平成12年～平成17年	13,740	7,920	6,349	2,447	△ 665	△ 1,057	△ 756	△ 498
	平成17年～平成22年	16,189	12,661	5,280	979	△ 661	△ 987	△ 771	△ 312
	増減率(%)	昭和55年～昭和60年	14.6	48.0	20.3	8.0	4.0	9.8	5.1
昭和60年～平成2年	12.2	32.1	25.7	12.4	△ 0.4	△ 6.1	0.3	△ 1.9	
平成2年～平成7年	9.6	25.3	21.7	11.4	△ 5.6	△ 7.2	△ 8.9	△ 10.7	
平成7年～平成12年	7.7	14.7	18.6	10.6	△ 3.5	△ 8.0	△ 13.8	△ 19.0	
平成12年～平成17年	7.6	15.5	15.1	6.9	△ 2.1	△ 8.8	△ 13.6	△ 19.3	
平成17年～平成22年	8.3	21.5	10.9	2.6	△ 2.1	△ 9.0	△ 16.0	△ 15.0	

(注)昭和55年の数値は、間借り、下宿、会社の独身寮等の単身者を含めない

3. 一般世帯の種類・家族類型別世帯数

- ・「単独世帯」が「夫婦と子供から成る世帯」を上回り、最も多い家族類型に
- ・「単独世帯」の数は30年間で3.9倍増の71,428世帯
- ・「夫婦のみ世帯」の数は30年間で2.7倍増の38,717世帯

図-11 一般世帯の家族類型の割合の推移

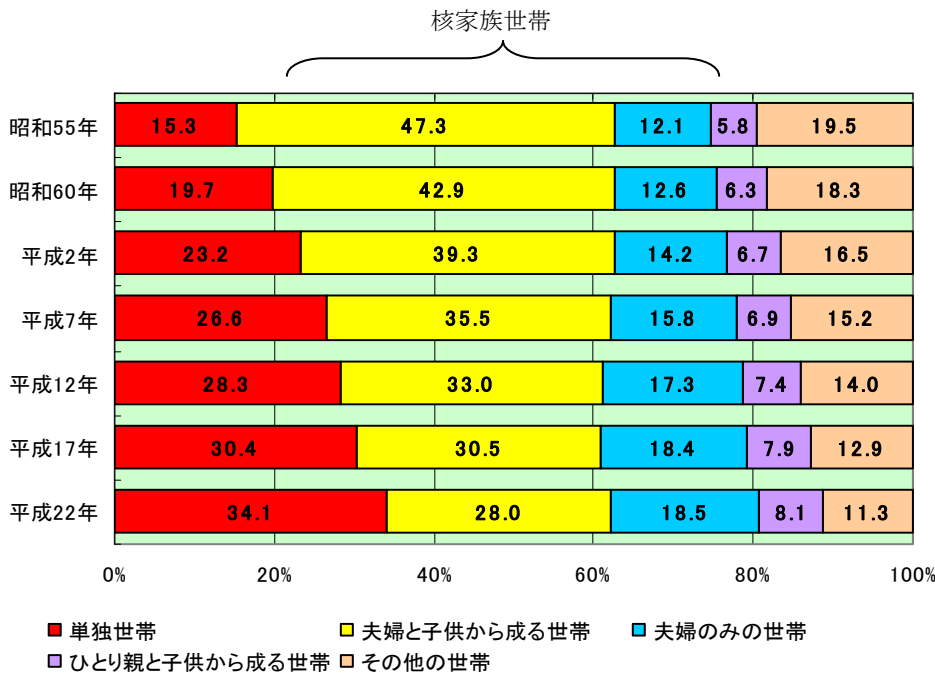


表-9 世帯の家族類型別一般世帯の推移 (16区分)

項目/年次	昭和55年	昭和60年	平成2年	平成7年	平成12年	平成17年	平成22年
一般世帯数(類型不明を含む)	118,809	136,203	152,862	167,470	180,311	194,051	210,240
A 親族のみの世帯	100,425	109,026	116,849	122,236	128,231	133,780	136,113
I 核家族世帯	77,131	84,358	92,058	97,456	103,933	110,144	114,460
(1) 夫婦のみの世帯	14,375	17,220	21,667	26,393	31,242	35,723	38,717
(2) 夫婦と子供から成る世帯	56,185	58,499	60,150	59,457	59,438	59,183	58,796
(3) 男親と子供から成る世帯	957	1,266	1,616	1,786	1,979	2,257	2,511
(4) 女親と子供から成る世帯	5,974	7,373	8,625	9,820	11,274	12,981	14,436
II 核家族以外の世帯	22,934	24,668	24,791	24,780	24,298	23,636	21,653
(5) 夫婦と両親から成る世帯	682	771	819	928	1,018	1,026	944
(6) 夫婦とひとり親から成る世帯	1,153	1,309	1,639	1,917	2,392	2,843	2,818
(7) 夫婦, 子供と両親から成る世帯	6,033	7,167	7,318	6,947	5,970	5,104	4,123
(8) 夫婦, 子供とひとり親から成る世帯	8,365	8,833	8,758	8,881	8,488	7,698	6,608
(9) 夫婦と他の親族(親, 子供を含まない)から成る世帯	328	310	309	302	335	387	427
(10) 夫婦, 子供と他の親族(親を含まない)から成る世帯	986	1,110	1,149	1,121	1,369	1,604	1,803
(11) 夫婦, 親と他の親族(子供を含まない)から成る世帯	576	545	451	459	520	419	391
(12) 夫婦, 子供, 親と他の親族から成る世帯	3,129	2,721	2,236	1,977	1,633	1,606	1,430
(13) 兄弟姉妹のみから成る世帯	483	524	628	657	751	863	942
(14) 他に分類されない世帯	1,199	1,378	1,484	1,591	1,822	2,086	2,167
B 非親族を含む世帯	220	301	504	733	1,033	1,304	2,047
C 単独世帯	18,164	26,876	35,509	44,501	51,047	58,967	71,628

(注)昭和55年の数値は、間借り、下宿、会社の独身寮等の単身者を含めない

4. 家族類別, 年齢5歳階級別世帯人員割合

- ・「単独世帯」の割合が最も高いのは男性で20～24歳, 女性は80～84歳
- ・ライフサイクルに応じて, 属する世帯の種類, 家族類型が変化する

図-12 平成22年 世帯の種類・家族類型別, 年齢5歳階級, 男女別世帯人員の割合 (上段は男, 下段は女)

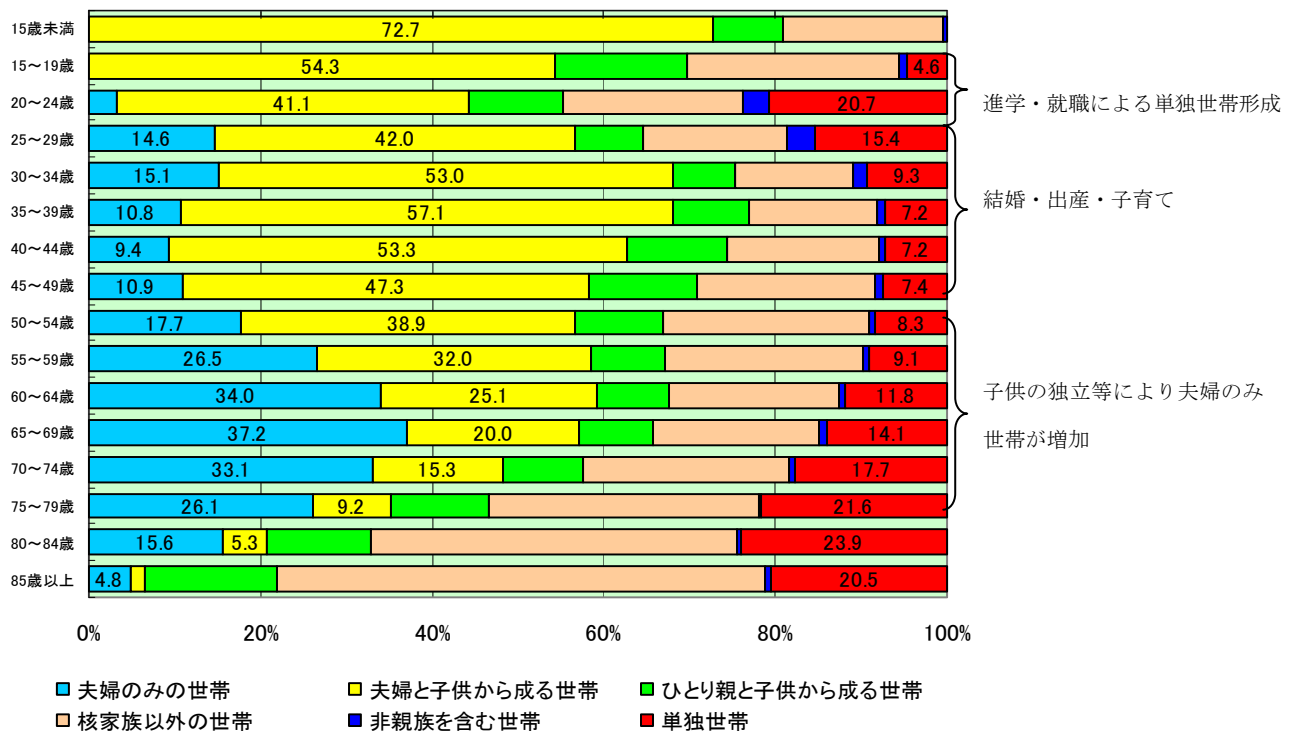
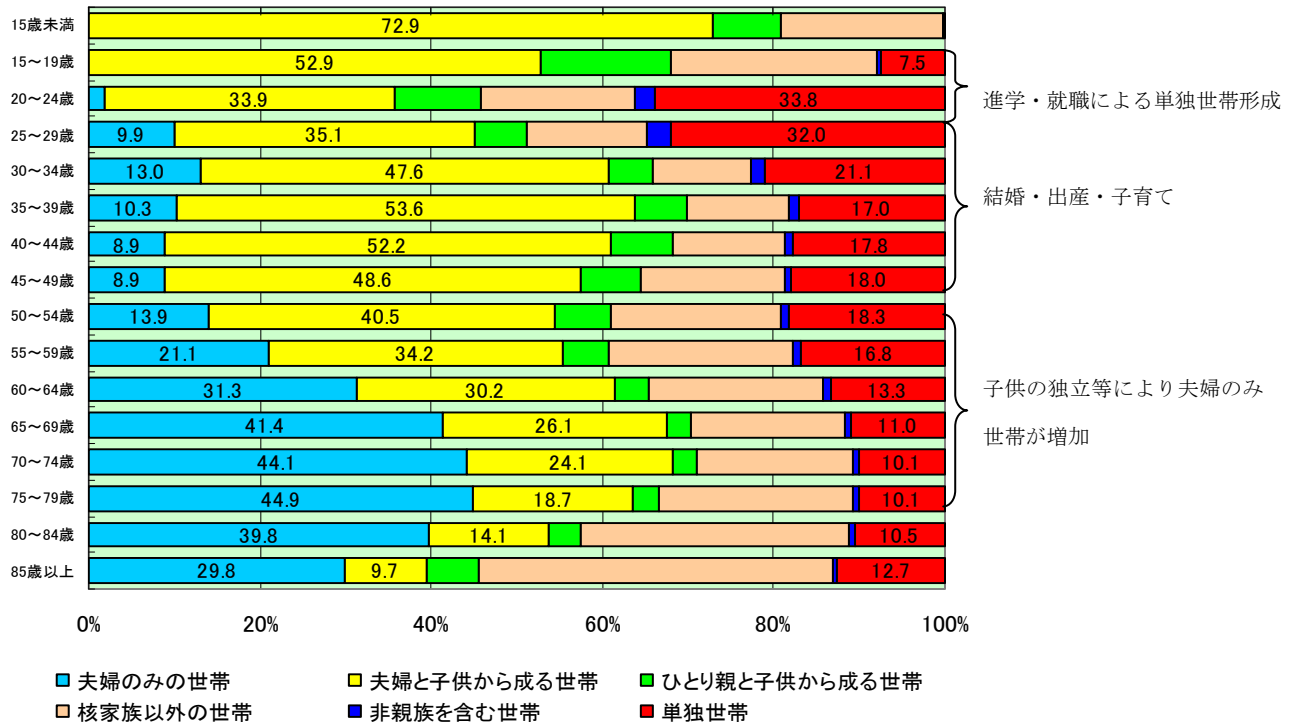


表-10 平成22年 世帯の種類・家族類型別、年齢5歳階級、男女別世帯人員の割合

男女別・世帯の種類・家族類型	15歳未満	15~19歳	20~24歳	25~29歳	30~34歳	35~39歳	40~44歳	45~49歳	50~54歳	55~59歳	60~64歳	65~69歳	70~74歳	75~79歳	80~84歳	85歳以上
男																
総数	100.0	100.0	100.0	100.0	100.0	100.0	100.0	100.0	100.0	100.0	100.0	100.0	100.0	100.0	100.0	100.0
夫婦のみの世帯	0.0	0.0	1.8	9.9	13.0	10.3	8.9	8.9	13.9	21.1	31.3	41.4	44.1	44.9	39.8	29.8
夫婦と子供から成る世帯	72.9	52.9	33.9	35.1	47.6	53.6	52.2	48.6	40.5	34.2	30.2	26.1	24.1	18.7	14.1	9.7
ひとり親と子供から成る世帯	7.8	15.0	10.0	6.2	5.3	5.9	7.2	7.0	6.5	5.5	4.1	2.8	2.8	3.0	3.6	6.0
核家族以外の世帯	18.9	24.0	18.1	13.9	11.4	12.1	13.0	16.7	19.9	21.5	20.2	17.9	18.3	22.7	31.4	41.4
非親族を含む世帯	0.3	0.6	2.3	2.8	1.5	1.2	0.9	0.8	0.8	0.9	1.0	0.8	0.7	0.6	0.7	0.4
単独世帯	0.0	7.5	33.8	32.0	21.1	17.0	17.8	18.0	18.3	16.8	13.3	11.0	10.1	10.1	10.5	12.7
女																
総数	100.0	100.0	100.0	100.0	100.0	100.0	100.0	100.0	100.0	100.0	100.0	100.0	100.0	100.0	100.0	100.0
夫婦のみの世帯	0.0	0.1	3.3	14.6	15.1	10.8	9.4	10.9	17.7	26.5	34.0	37.2	33.1	26.1	15.6	4.8
夫婦と子供から成る世帯	72.7	54.3	41.1	42.0	53.0	57.1	53.3	47.3	38.9	32.0	25.1	20.0	15.3	9.2	5.3	1.7
ひとり親と子供から成る世帯	8.1	15.3	10.9	7.9	7.2	8.9	11.7	12.7	10.3	8.8	8.4	8.6	9.3	11.2	12.1	15.5
核家族以外の世帯	18.8	24.8	21.0	16.9	13.9	14.9	17.6	20.8	24.0	22.9	19.9	19.4	24.0	31.4	42.7	56.9
非親族を含む世帯	0.4	0.9	3.0	3.2	1.6	1.0	0.8	0.9	0.9	0.8	0.7	0.7	0.6	0.4	0.5	0.7
単独世帯	0.0	4.6	20.7	15.4	9.3	7.2	7.2	7.4	8.3	9.1	11.8	14.1	17.7	21.6	23.9	20.5

(注)昭和55年の数値は、間借り、下宿、会社の独身寮等の単身者を含めない

5. 高齢者世帯

- ・ 1人暮らし65歳以上人口(世帯)は14,252人(世帯)
- ・ 65歳以上男性の約10人に1人、65歳以上女性の約6人に1人が1人暮らし

図-13 65歳以上人口及び65歳以上単身者数(男女別)推移

