

様式第二号の八(第八条の四の五関係)

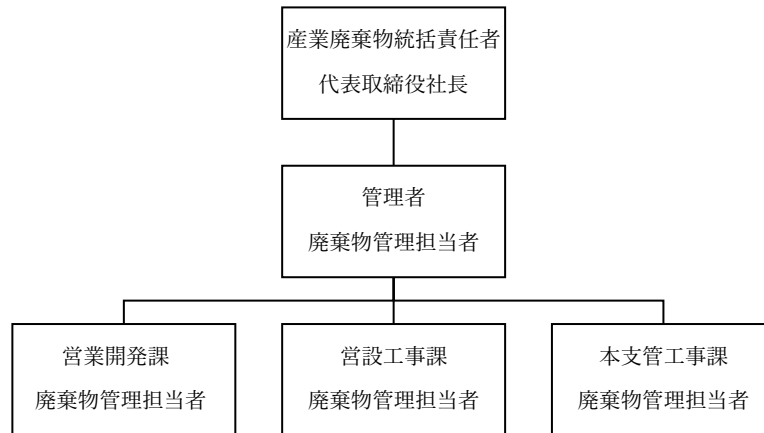
(第1面)

産業廃棄物処理計画書	
令和7年 6月30日	
宇都宮市長 佐藤 栄一 殿	
提出者 北関東工管 株式会社	
住 所 宇都宮市元今泉4丁目3番15号	
氏 名 渡辺 幸代	
(法人にあつては、名称及び代表者の氏名)	
電話番号 028-636-1022	
廃棄物の処理及び清掃に関する法律第12条第9項の規定に基づき、産業廃棄物の減量その他その処理に関する計画を作成したので、提出します。	
事業場の名称	北関東工管 株式会社
事業場の所在地	宇都宮市元今泉4丁目3番15号
計画期間	令和7年4月から令和8年3月まで
当該事業場において現に行っている事業に関する事項	
① 事業の種類	ガス工事 道路復旧工事
② 事業の規模	完工高：11.3億円（設備工事・ガス管理設・道路復旧）
③ 従業員数	37名
④産業廃棄物の一連の処理の工程	作業現場→運搬受託者→処分受託者

(第2面)

産業廃棄物の処理に係る管理体制に関する事項

(管理体制図)



産業廃棄物の排出の抑制に関する事項

① 現状	【前年度（令和6年度）実績】				
	産業廃棄物の種類	アスコンがら	コンクリートがら	汚 泥	木くず
	排 出 量	1507.30 t	46.76 t	15.38 t	0 t
	産業廃棄物の種類	ガラス・陶磁器くず	廃プラスチック	金属くず	がれき類
	排 出 量	0 t	8.446 t	25.99 t	0 t
	(実施した取組) ・工事受注高により変動する為、一概に排出量を抑制することは難しいが出来る限り分別の徹底や掘削幅を小さくした				
② 計画	【目標】排出量の抑制に努める				
	産業廃棄物の種類	アスコンがら	コンクリートがら	汚 泥	木くず
	排 出 量	1450.00 t	40.00 t	14.00 t	0 t
	産業廃棄物の種類	ガラス・陶磁器くず	廃プラスチック	金属くず	がれき類
	排 出 量	0 t	8.00 t	25.00 t	0 t
	(今後実施する予定の取組) 前年度と同じ				

産業廃棄物の分別に関する事項

① 現状	(分別している産業廃棄物の種類及び分別に関する取組) 種類：アスコン・コンクリ・廃プラスチック・金属くず・ ガラス, 陶磁器くず, 木くず, がれき類 産業廃棄物専用のコンテナを設置
② 計画	(今後分別する予定の産業廃棄物の種類及び分別に関する取組) 前年度と同じ取組を継続

自ら行う産業廃棄物の再生利用に関する事項

① 現状	【前年度（ 年度）実績】		
	産業廃棄物の種類		
	自ら再生利用を行った 産業廃棄物の量	t	t
	(これまでに実施 した取組)		
② 計画	【目標】		
	産業廃棄物の種類		
	自ら再生利用を行う 産業廃棄物の量	t	t
	(今後実施する予定の取組)		

自ら行う産業廃棄物の中間処理に関する事項

① 現状	【前年度（ 年度）実績】		
	産業廃棄物の種類		
	自ら熱回収を行った 産業廃棄物の量	t	t
	自ら中間処理により減量した 産業廃棄物の量	t	t
	(これまでに実施した取組)		
② 計画	【目標】		
	産業廃棄物の種類		
	自ら熱回収を行う 産業廃棄物の量	t	t
	自ら中間処理により減量する 産業廃棄物の量	t	t
	(今後実施する予定の取組)		

自ら行う産業廃棄物の埋立処分又は海洋投入処分に関する事項				
① 現状	【前年度（ 年度）実績】			
	産業廃棄物の種類			
	自ら埋立処分又は 海洋投入処分を行った 産業廃棄物の量	t	t	
	(これまでに実施した取組)			
② 計画	【目標】			
	産業廃棄物の種類			
	自ら埋立処分又は 海洋投入処分を行う 産業廃棄物の量	t	t	
	(今後実施する予定の取組)			
産業廃棄物の処理の委託に関する事項				
① 現状	【前年度（ 令和6年度）実績】 ※別紙1 参照			
	産業廃棄物の種類	アスコンがら	コンクリート がら	汚 泥
	全 処 理 委 託 量	t	t	t
	優良認定処理業者への 処 理 委 託 量	t	t	t
	再生利用業者への 処 理 委 託 量	t	t	t
	認定熱回収業者への 処 理 委 託 量	t	t	
	認定熱回収業者以外の 熱回収を行う業者への 処 理 委 託 量	t	t	
	(これまでに実施した取組) ※別紙1 参照			

② 計画	【目標】 ※別紙1 参照			
	産業廃棄物の種類	アスコンがら	コンクリートがら	汚 泥
	全 処 理 委 託 量	t	t	t
	優良認定処理業者への 処 理 委 託 量	t	t	t
	再生利用業者への 処 理 委 託 量	t	t	t
	認定熱回収業者への 処 理 委 託 量	t	t	t
	認定熱回収業者以外の 熱回収を行う業者への 処 理 委 託 量	t	t	t
	(今後実施する予定の取組) ※別紙1 参照			
※事務処理欄				

備考

- 1 前年度の産業廃棄物の発生量が1,000トン以上の事業場ごとに1枚作成すること。
- 2 当該年度の6月30日までに提出すること。
- 3 「当該事業場において現に行っている事業に関する事項」の欄は、以下に従って記入すること。
 - (1)①欄には、日本標準産業分類の区分を記入すること。
 - (2)②欄には、製造業の場合における製造品出荷額（前年度実績）、建設業の場合における元請完成工事高（前年度実績）、医療機関の場合における病床数（前年度末時点）等の業種に応じ事業規模が分かるような前年度の実績を記入すること。
 - (3)④欄には、当該事業場において生ずる産業廃棄物についての発生から最終処分が終了するまでの一連の処理の工程（当該処理を委託する場合は、委託の内容を含む。）を記入すること。
- 4 「自ら行う産業廃棄物の中間処理に関する事項」の欄には、産業廃棄物の種類ごとに、自ら中間処理を行うに際して熱回収を行った場合における熱回収を行った産業廃棄物の量と、自ら中間処理を行うことによって減量した量について、前年度の実績、目標及び取組を記入すること。
- 5 「産業廃棄物の処理の委託に関する事項」の欄には、産業廃棄物の種類ごとに、全処理委託量を記入するほか、その内数として、優良認定処理業者（廃棄物の処理及び清掃に関する法律施行令第6条の11第2号に該当する者）への処理委託量、処理業者への再生利用委託量、認定熱回収施設設置者（廃棄物の処理及び清掃に関する法律第15条の3の3第1項の認定を受けた者）である処理業者への焼却処理委託量及び認定熱回収施設設置者以外の熱回収を行っている処理業者への焼却処理委託量について、前年度実績、目標及び取組を記入すること。
- 6 それぞれの欄に記入すべき事項の全てを記入することができないときは、当該欄に「別紙のとおり」と記入し、当該欄に記入すべき内容を記入した別紙を添付すること。また、産業廃棄物の種類が3以上あるときは、前年度実績及び目標の欄に「別紙のとおり」と記入し、当該欄に記入すべき内容を記入した別紙を添付すること。また、それぞれの欄に記入すべき事項がないときは、「―」を記入すること。
- 7 ※欄は記入しないこと。

(別紙1)

産業廃棄物の処理の委託に関する事項

① 現状【前年度（令和6年度）実績】

産業廃棄物の種類	アスコン がら	コンクリ ートがら	汚 泥	ガラス・ 陶磁器くず	廃プラス チック	金属くず	木くず	がれき類
全 処 理 委 託 量	1507.30 t	46.76 t	15.38 t	0.00 t	8.446 t	25.99 t	0.00 t	0.00 t
優良認定処理業者への 処 理 委 託 量	7.50 t	4.00 t	0.95 t		8.446 t	25.99 t		
再生利用業者への 処 理 委 託 量	1499.80 t	42.76 t	14.43 t					
認定熱回収業者への 処 理 委 託 量								
認定熱回収業者以外の 熱回収を行う業者への 処 理 委 託 量								

(これまでに実施した取組)

- ・ マニフェストの管理
- ・ 産業廃棄物専用コンテナの設置

② 計画【目標：分別を徹底し、廃棄物減量の促進】

産業廃棄物の種類	アスコン がら	コンクリ ートがら	汚 泥	ガラス・ 陶磁器くず	廃プラス チック	金属くず	木くず	がれき類
全 処 理 委 託 量	1450.00 t	40.00 t	14.00 t	0.00 t	8.00 t	25.00 t	0.00 t	0.00 t
優良認定処理業者への 処 理 委 託 量					8.00 t	25.00 t		
再生利用業者への 処 理 委 託 量	1450.00 t	40.00 t	14.00 t					
認定熱回収業者への 処 理 委 託 量								
認定熱回収業者以外の 熱回収を行う業者への 処 理 委 託 量								

(今後実施する予定の取組)

- ・ 前年度と同じ取組を継続