

# 令和8年度リサイクル推進員 全体研修会



宇都宮市  
環境部 ごみ減量課

## 次第

- 01 ごみ問題を取り巻く状況
- 02 ごみの減量に向けた本市の取組
- 03 リサイクル推進員の活動について
- 04 質疑応答

# 01 ごみ問題を取り巻く状況

02 ごみの減量に向けた本市の取組

03 リサイクル推進員の活動について

04 質疑応答

## ① ごみが増えるとうなるか

## 01 ごみ問題を取り巻く状況 4



たくさん  
ものをつくる



たくさん  
ものを買う



たくさん  
ごみを出す

燃やすごみが増えると焼却灰が増え、  
地球温暖化の原因となる二酸化炭素  
(CO<sub>2</sub>) も増える。

最終処分場が長く使え  
なくなってしまうよ！



最終処分場 エコパーク下横倉

## 【参考】ごみ処理に要する費用（令和6年度）

01 ごみ問題を取り巻く状況 5

支出		収入	
収集に係る費用	約18.8億円	資源物売払	約3.7億円
処理に係る費用	約49.9億円	電力売払	約4.8億円
<b>（合計）</b>	<b>約68.7億円</b>	<b>（合計）</b>	<b>約8.6億円</b>

※ 人口1人あたり原価：13,414円

## ② 本市における家庭系焼却ごみの推移

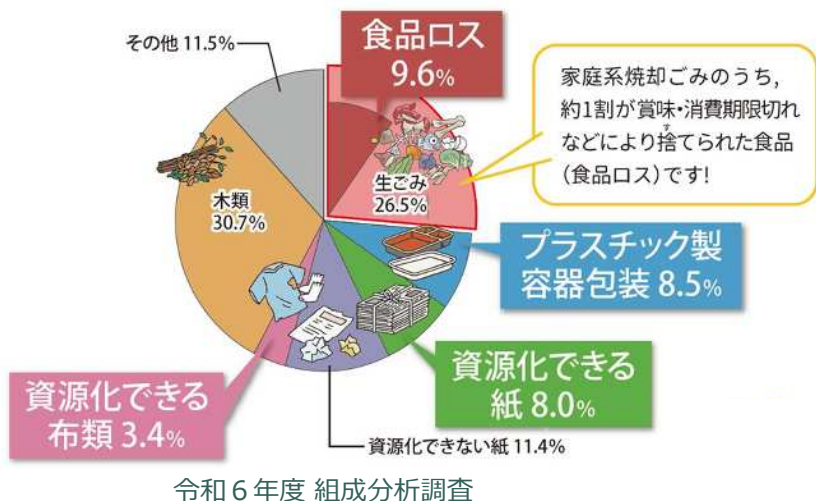
01 ごみ問題を取り巻く状況 6



焼却ごみの量は人口減少に伴って年々減少している。

### ③ 本市における家庭系焼却ごみの内訳

01 ごみ問題を取り巻く状況 7

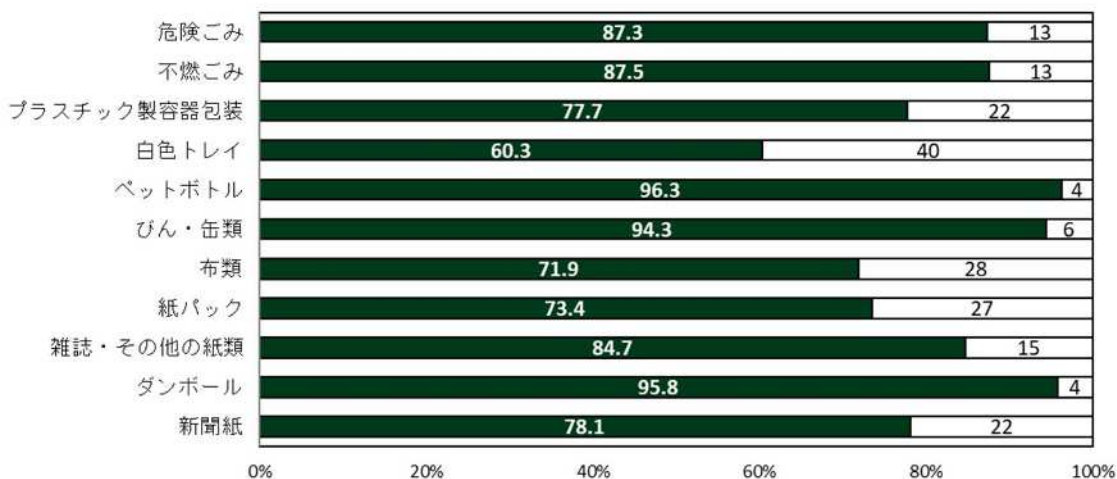


実際に捨てられていた食品

資源物が約2割，食品ロスが約1割も混入している。

### 【参考】市民の分別協力度

01 ごみ問題を取り巻く状況 8



令和7年度 ごみ減量課アンケート調査 (n=2,192)

## 01 ごみ問題を取り巻く状況

## 02 ごみの減量に向けた本市の取組

## 03 リサイクル推進員の活動について

## 04 質疑応答

### ① 宇都宮市一般廃棄物処理基本計画の目標

### 02 ごみの減量に向けた本市の取組 10

本市では、脱炭素を見据えた循環型社会の形成に向け、さらなるごみの減量・資源化施策に取り組むため、令和8年2月に一般廃棄物処理基本計画を策定し、令和22年度までに市民1人1日あたりの家庭系ごみ排出量を466gまで削減する目標を掲げました。

#### 市民1人1日あたりの家庭系ごみ排出量（資源物以外）



## ② 資源物の分別徹底や回収に関する取組 1

02 ごみの減量に向けた本市の取組 11

**分別講習会の開催**

ごみ減量課の職員が地域の集会所などに伺い、実物のサンプルを用いながら、「その他の紙」や「プラスチック製容器包装」など、間違いやすい資源物の分別について分かりやすく説明します。

10名からお受けいたします。

詳しい申し込み方法については、リサイクル推進員ハンドブックをご覧ください。

サークルやサロンなどの集まりでも、ぜひご活用ください！



## ② 資源物の分別徹底や回収に関する取組 2

02 ごみの減量に向けた本市の取組 12

**資源物集団回収活動の支援**

自治会や子ども会などが実施する「資源物集団回収活動」に対し、資源物 1 kgあたり 7 円の報償金を交付しています。

これから始めようとする団体様におかれましては、回収業者のご案内や手続きなどの詳しい説明をさせていただきますので、お気軽にお問い合わせください。



## ③ 食品ロスの削減に向けた取組 1

02 ごみの減量に向けた本市の取組 13

## フードドライブ活動

市民の皆様から、ご家庭で余っている食品を寄付していただき、それらをまとめてフードバンクや子ども食堂に提供しています。

## 【受付日時】

平日 8時30分～17時15分

## 【受付場所】

市役所 1 2 階 ごみ減量課窓口

## 【対象食品】

- ・賞味期限が2か月以上あるもの
  - ・未開封のもの
  - ・生鮮食品、酒類以外のもの
- (例) 玄米、乾麺、缶詰、レトルト食品 など



## ③ 食品ロスの削減に向けた取組 2

02 ごみの減量に向けた本市の取組 14

## フードシェアリングの促進 (R6.5.30～)

スマートフォンなどで利用できるフードシェアリングアプリの活用促進（市民への周知や店舗への補助）を通じ、本市におけるフードシェアリング（飲食店等で売れ残りになりそうな食品と消費者をマッチングするしくみ）の普及に取り組めます。



## ③ 食品ロスの削減に向けた取組 3

02 ごみの減量に向けた本市の取組 15

## 食べ残し持ち帰りの促進 (R7.4.1～)

事業系食品ロスの約1割を占めると言われる外出時の食べ残しを削減するため、食中毒の予防や食べきりの推進に配慮しながら飲食店において食べきれなかった料理の持ち帰りを促進しています。



## 【参考】食品ロス削減推進サポーターとしての取組

02 ごみの減量に向けた本市の取組 16

消費者庁の認定制度である「食品ロス削減推進サポーター」は、広く市民の皆様に対し、食品ロスの現状や個人でできる取組を伝える役割を担う人材であり、ごみ減量課職員が認定を受けています。

今年度からは「環境出前講座」として、食品ロスをテーマとした講義を実施しています。

開催を希望される団体はごみ減量課までお申しつけください。



消費者庁が作成するガイドブックに沿って、食品ロス削減のためにできる具体的な取組について、分かりやすく説明いたします。

## 02 ごみの減量に向けた本市の取組 17

## 【参考】生活の様々な場面で取り組めること



## 買い物の際

- ・事前に家にある食材をチェックしよう
- ・期限表示を理解しよう
- ・「てまえどり」をしよう



## 食品の保存の際

- ・冷蔵庫は定期的に在庫管理を行う
- ・食べきれない食品はフードドライブへ
- ・備蓄食料はローリングストックを活用しよう



## 調理の際

- ・余った食材は鍋物や汁物に活用しよう
- ・野菜や果物の皮は厚剥きしないようにしよう
- ・食べきれない量を作ろう



## 外食の際

- ・食べきれない量を注文しよう
- ・宴会の際には最初と最後に料理を楽しむ時間を設けよう
- ・料理が残ったときは、外食事業者の説明をよく聞いて、持ち帰ろう

18

## 01 ごみ問題を取り巻く状況

## 02 ごみの減量に向けた本市の取組

03 リサイクル推進員の活動について

## 04 質疑応答

## リサイクル推進員の活動（役割）について

設置要綱（第5条）では・・・

- ◆ ごみの減量・資源化の推進や普及啓発
- ◆ ごみの分別や排出マナーの指導
- ◆ 不法投棄の防止・発見・通報
- ◆ 環境美化の推進など

⇒ 具体的には・・・

- 研修会や施設見学会などを通じた知識の習得
- 分別講習会などを活用した地域のごみ減量の推進
- ごみステーションの申請と適正排出・カラス対策の普及

などをお願いいたします。

### ① 年間予定表（令和8年度）

リサイクル推進員  
新任者研修会

4月25日(土)

みやくるりん発行

4・9月予定

リサイクル推進員に関する活動報告や好事例を記載した情報紙「みやくるりん」を年2回発行しています。地域の皆様でお読みいただきながら、活動の参考にしてください。

4月 5月 6月 7月 8月 9月 10月 11月 12月 1月 2月 3月

リサイクル推進員  
全体研修会

5月8日(金)～5月25日(月)  
※ 新任者研修会の受講者を除く

リサイクル推進員  
施設見学会

10・11月予定

リサイクル推進員  
任期確認

2月下旬予定

※ 通年で分別講習会のお申し込みも受け付けています。

## ② 「事業系ごみ」の不適正排出について

03 リサイクル推進員の活動について 21

ごみステーションに排出できるのは「**家庭系ごみ**」のみです

↓ごみステーションに投棄された事業系ごみの一例



事業系ごみの投棄を見かけたら・・・

【連絡先】ごみ減量課 3R推進グループ：028-632-2414

## 防犯灯を貸し出します

ステーションへの不適正排出対策として試験的にお使いいただく、センサー式の防犯灯の貸し出しを行っております。  
(貸出期間：3か月)



## ③ カラス対策について

03 リサイクル推進員の活動について 22

宇都宮版

**みんなで守る**  
**ごみステーション**  
**カラス対策**  
**ガイドブック**

宇都宮市 環境部 ごみ減量課

いろいろなカラス対策

③ 生ごみを出さない(減らす)

※生ごみを減らすことで、食べ残らなくて被害を防ぐことができますので、できるだけ減らしましょう。

(1) 食材は1日割捨い切る！  
和食は1日割捨い切る！  
「もったいない魂」を！

産物の削り端、料理の食べ残しを心がけ、生ごみを減らさないようにしましょう。

(2) 生ごみ処理機を活用します。

生ごみ処理機を活用して生ごみを削減することで、カラス被害が軽減されます。

宇都宮市では生ごみ処理機の購入費の一部を補助しています。

補助制度の詳細や生ごみ処理機の詳しい使い方は下記のQRコードからご確認ください。

7

カラス対策事例集

① 生ごみ処理機(家庭用)を活用する	② 生ごみ処理機(業務用)を活用する	③ 生ごみ処理機(家庭用)を活用する
④ 防犯灯の設置	⑤ 工作物を使う	⑥ 防犯カメラを設置する
⑦ 防犯カメラを設置する	⑧ 工作物を使う	⑨ 防犯カメラを設置する

※ご利用の際は、ステーションの状況に合わせてご活用ください。  
※設置や撤去には、ごみ減量課までお問い合わせください。

宇都宮市 環境部 3R推進課 028-632-2414

市ホームページからダウンロードが可能です。  
ごみステーションカラス対策ガイドブックについて、詳しくはこちら  
ホームページID：1028474



## ごみの出し方やカラス除けネットの使用にひと工夫を！ 23



### ① 生ごみを見えないようにする



生ごみだけを新聞紙やチラシで包み、カラスから見えにくくする

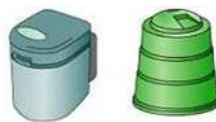


### ② 生ごみをできるだけ出さない

残さず食べきる！



生ごみ処理機を活用する



生ごみ処理機  
設置補助制度



使い方（動画）



## 【参考】カラス除けネット使用のポイント

## 03 リサイクル推進員の活動について 24

💡 ポイント①  
網目の細かいものを使用する（目安 5mm）

💡 ポイント②  
ネットの縁におもり（チェーン等）を付ける

💡 ポイント③  
ごみのはみ出さない大きめのものを使用する（つなぎ合わせて使用した例）



## 【参考】ボックス等の使用について

03 リサイクル推進員の活動について 25



## 折りたたみボックス使用にあたっての注意点

- ①収集後は速やかに片付ける
- ②通行の支障にならないよう気を付ける
- ③道路上で使用するときは道路管理者※に届け出る。

※市道であれば、市道路管理課



折りたたみボックスの安価な作成方法に関する動画を宇都宮市公式YouTubeに掲載しました。詳しくは、こちらをご覧ください。



## カラス対策Q&amp;A

26

Q1.カラスは頭が良い？

A.記憶力は抜群で、一度荒らされたごみステーションは何度も狙われます。

Q2.カラス除けネットは黄色が正しいって本当？

A.ネットの色は関係ありません

Q3.カラスはどうやってエサを探すの？

A.カラスは臭いに鈍感で、主に視覚でエサを探します。

Q4.カラスはどんなものを好んで食べるの？

A.何でも食べる雑食性です。特に肉類や卵などの脂肪分が多いものが好物です。

#### ④ 資源物の仕分け排出にご協力ください

03 リサイクル推進員の活動について 27



プラスチック製容器包装車



ペットボトル車



びん缶・危険ごみ車



紙・布類車

ごみステーション



プラスチック  
製容器包装



ペットボトル



びん缶



(電池類)



(その他)  
危険ごみ



紙・布類

28

01 ごみ問題を取り巻く状況

02 ごみの減量に向けた本市の取組

03 リサイクル推進員の活動について

**04 質疑応答**