

宇都宮市 道路見える化計画

～ これまでの取り組みと成果 ～

これからの取組み予定(表紙の地図と併せてご覧ください)

◆移動性向上のための対策箇所◆

| 対策箇所 | 対策年次 及び 対策内容 | | | | | | | 事業担当課 |
|----------|--------------|-------------------------------|-------------------|-------------------------|------|------|---------|-------|
| | ～19年度 | 20年度 | 21年度 | 22年度 | 23年度 | 24年度 | 25年度～ | |
| 陽南通り | ①立体工事(完了) | | ②道路拡幅(陽南工区) | | | | (H26まで) | 道路建設課 |
| 平成通り | | | | ③交差点改良(市役所南 市道1号線ほか交差点) | | | (H27まで) | 道路建設課 |
| | | | | ④交差点改良(蓬萊大黒通り交差点) | | | (H29まで) | |
| | | | | ⑤交差点改良(国道4号交差点) | | | | |
| 市道544号線 | | | ⑥交差点改良(御幸ヶ原通り交差点) | | | | | 道路建設課 |
| | | | | 踏切改良 | | | | |
| 宇都宮水戸線 | ⑦道路新設(大寛工区) | | | | | | | 道路建設課 |
| イターパーク周辺 | | ⑧道路新設(5580号線)及び拡幅(697・5541号線) | | | | | (H26まで) | 道路建設課 |
| みずほの通り | | | ⑨道路新設 | | | | (H26まで) | 道路建設課 |

◆安全性向上のための対策箇所◆

| 対策箇所 | 対策年次 及び 対策内容 | | | | | | | 事業担当課 |
|-------------------|--------------|----------|----------------------|-----------------------------|------|------|---------|-------|
| | ～19年度 | 20年度 | 21年度 | 22年度 | 23年度 | 24年度 | 25年度～ | |
| 市道544号線(再掲) | | | 交差点改良(御幸ヶ原通り交差点) | | | | | 道路建設課 |
| | | | | ①踏切改良 | | | | |
| 宮原球場通り | | ②路面表示 | | | | | | 道路維持課 |
| 市道1635号線(旧柳田街道) | | | ③カラー舗装 | | | | | 道路維持課 |
| 山崎街道(一部改良済み) | | | ④道路拡幅 | | | | (H26まで) | 道路建設課 |
| 越戸通り | | ⑤カラー舗装 | | | | | | 道路維持課 |
| 松原鶴田線 | | | ⑥道路拡幅 | | | | | 道路建設課 |
| | | | | 踏切改良 | | | | |
| 宿郷・東宿郷地区(宇都宮駅東地区) | | 歩道バリアフリー | ⑦市道929号線 | ⑧1525号線 | | | | 道路維持課 |
| | | | ⑨交通安全教室(今泉地区老人会・今泉小) | | | | | 生活安心課 |
| | | | ⑩あんしん歩行エリアの申請 | ⑪カラー舗装(白楊高通り)〔自転車通行環境整備モデル〕 | | | | 道路維持課 |
| | | | | 「自転車通行環境整備」のモデル地区の取組み | | | | 道路維持課 |

※「あんしん歩行エリア」及び「自転車通行環境整備のモデル地区」は宇都宮駅西地区も指定



＜お問合せ＞

宇都宮市 建設部 土木管理課
 電話: 028-632-2509 FAX: 028-639-0626
 Eメール u1610@city.utsunomiya.tochigi.jp
 宇都宮市見える化計画ホームページ
<http://www.city.utsunomiya.tochigi.jp/>

平成22年3月 宇都宮市

●移動性向上のための対策箇所

(担当課：道路建設課)

宇都宮水戸線の全線開通により移動性が向上 ~大寛工区の完成~

●大寛工区(H21.12.18供用開始)



期待される効果

●道路ネットワークの円滑化

⇒大通り、平成通り等の交通分散
交通分散し渋滞改善

●移動時間の短縮

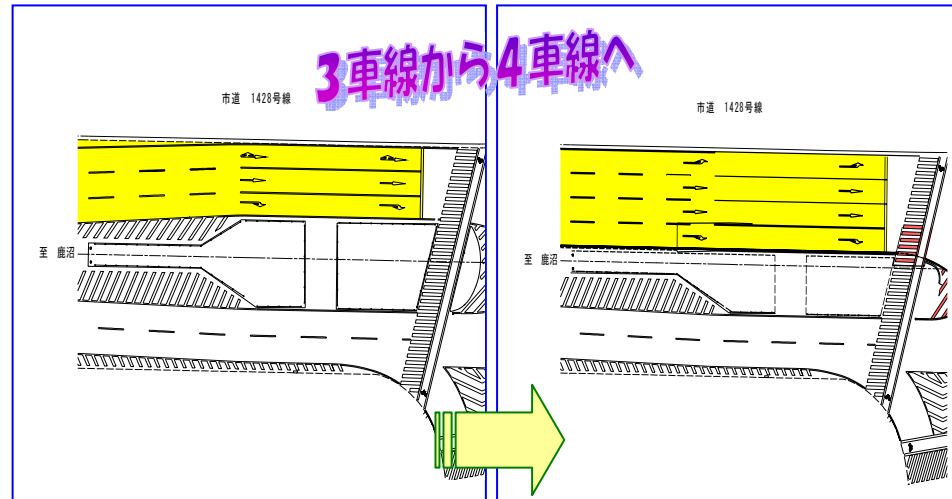
⇒鶴田地区から中心市街地間が
4分短縮想定

●移動性向上のための対策箇所

(担当課：道路建設課)

平成通りと国道4号交差点改良により移動性が向上

●中央分離帯を利用し、左折専用レーンを設置することで、渋滞緩和(国との連携事業)



中央分離帯を改良

期待される効果

●整備前、直進レーンの渋滞1回程度待ち(停滞長200m、渋滞長60m)
⇒整備後、直進車両がスムーズに走行



平成通り(市道1428号線)の整備前後比較

●安全性向上のための対策箇所(担当課：道路維持課)

カラー舗装で自転車・歩行者の安全を確保

●自転車専用通行帯は、自転車利用活用基本計画優先路線等で計画的に整備

●緑のカラー舗装を小学校の通学路に整備し、児童の安全を確保

[平成21年度カラー舗装施工状況]

| 市道名称 | 区分 | 延長(m) | 整備の考え方 |
|-------------------|----|-------|--|
| 市道920号線(白楊高通り) | 専 | 1,000 | あんしん歩行エリア 自転車通行環境整備モデル地区 自転車利用活用基本計画優先整備路線 |
| 市道20171号線(岡本駅前通り) | 専 | 372 | 緊急安全対策路線(警察) |
| 市道1635号線(旧柳田街道) | | 600 | 見える化安全対策路線 |
| 市道829号線(競馬場通り) | | 298 | 姿川第一小学校の通学路 |
| 市道889号線 | | 359 | 東小学校通学路 |
| 市道1210号線 | | 260 | 緑が丘小学校の通学路 |
| 市道503号線 | | 259 | 豊郷南小学校の通学路 |
| 合計 | | 3,148 | |

注：表中区分の「専」は自転車専用通行帯



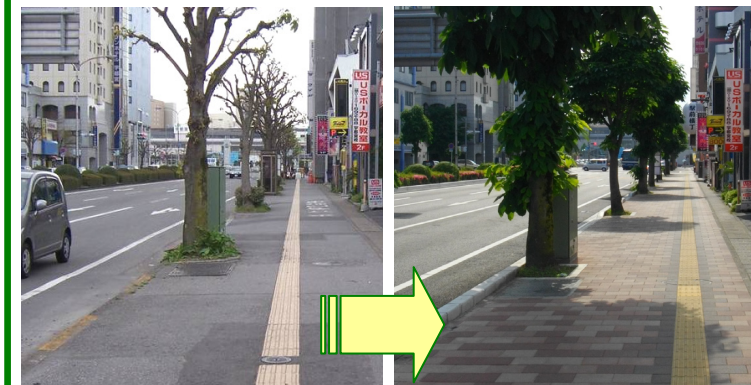
白楊高通り(市道920号線)の整備前後比較

●安全性向上のための対策箇所(担当課：道路維持課)

宿郷・東宿郷地区のバリアフリー対策

●今泉小学校前(市道929号線)及び、鬼怒通り(市道1525号線)をバリアフリーにし、車道と歩道の段差解消

⇒自転車と歩行者の安全を確保



鬼怒通り(市道1525号線)の整備前後比較

●その他の取組み①

(担当課：道路維持課)

◆道路冠水危険箇所の対策 ~アンダー対策~

●市内に21箇所あるアンダーパス部の取組み
⇒冠水注意常設看板設置、通行止めバリケード看板設置、ポンプ増設、アンダー名称板の設置、道路冠水情報板設置

| | | |
|----|--------------------|-----------------|
| 1 | 国道119号(栃木県) | 御幸アンダー |
| 2 | 国道119号(栃木県) | 花房アンダー |
| 3 | 国道119号(栃木県) | 宮環・ミレニアム上戸祭アンダー |
| 4 | 国道121号(栃木県) | 宮の内アンダー |
| 5 | 国道121号(栃木県) | 塚山古墳アンダー |
| 6 | 県道宇都宮・空間線(栃木県) | 築瀬アンダー(水戸街道) |
| 7 | 県道宇都宮・亀和田・栃木線(栃木県) | 下砥上アンダー |
| 8 | 県道宇都宮・真岡線(栃木県) | 築瀬アンダー(真岡街道) |
| 9 | 県道宇都宮・向田線(栃木県) | 今泉アンダー |
| 10 | 市道1428号線 | 中央卸売市場アンダー |
| 11 | 市道2711号線 | 西原アンダー |
| 12 | 市道1061号線 | 大和アンダー |
| 13 | 市道1020号線 | 双葉地下道 |
| 14 | 市道1381号線 | 上横田地下道 |
| 15 | 市道699号線 | 茂原アンダー |
| 16 | 市道3238号線 | 徳次郎アンダー(日光高速) |
| 17 | 市道5881号線 | 徳次郎アンダー(東北道) |
| 18 | 市道398号線 | さるやまアンダー |
| 19 | 市道1635号線 | JR宇都宮駅地下道 |
| 20 | 市道20870号線 | 根川アンダー |



アンダー名称板(西原アンダー)



冠水情報板(今泉アンダー)

●その他の取組み②

(担当課：道路維持課)

◆歩行者・自転車の走行分離

●車道・歩道を視覚的に分離し、歩行者と自転車の通行を円滑にし、安全性を向上させました。



JR宇都宮駅地下道

●その他の取組み③(担当課：生活安心課)

◆交通安全マップの作成・配布

●事故発生地点を記載したマップを作成し、自治会に回覧し、交通安全啓発活動に行いました。



平石・陽東・石井・御幸地区交通事故発生状況マップ

