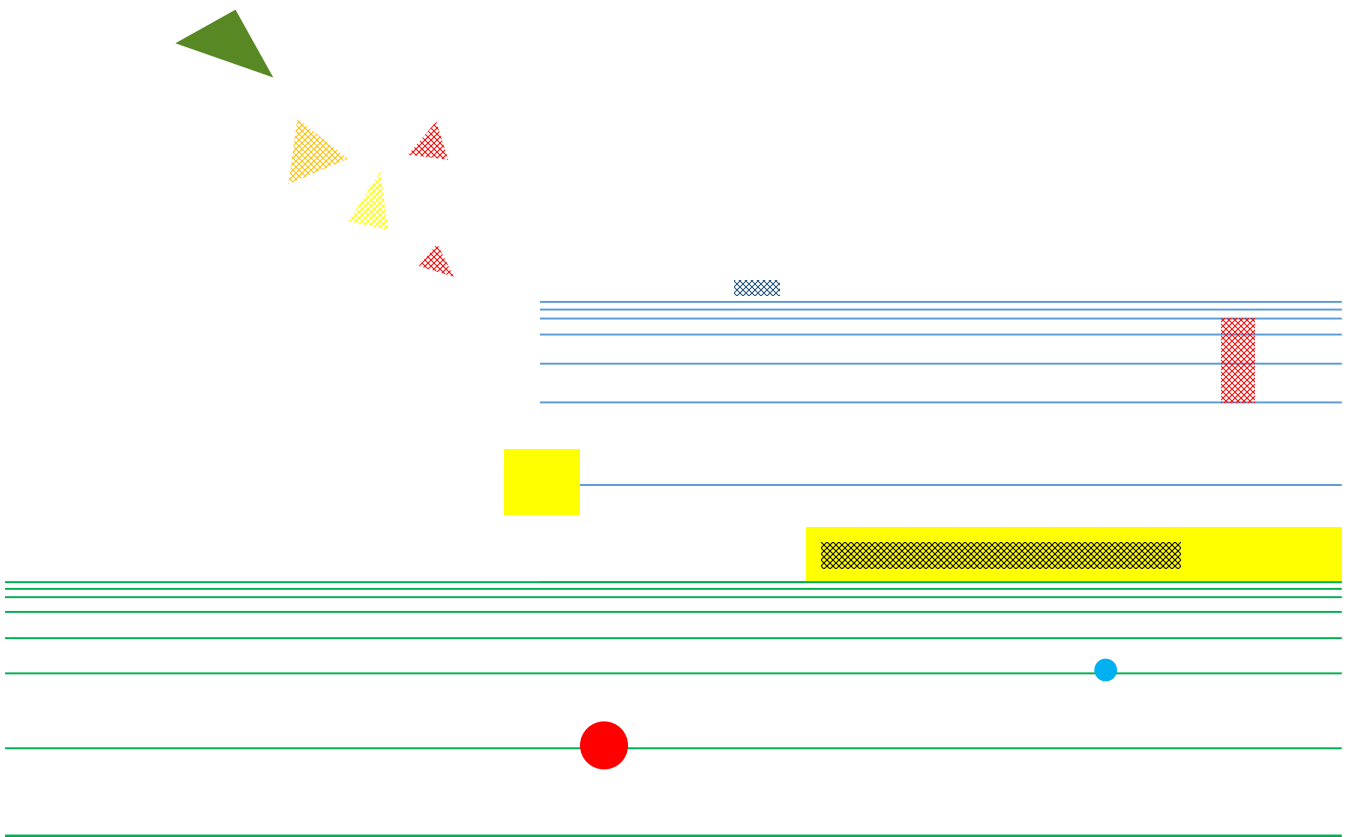


Guia escola de ensino fundamental *shogakko* e *chugakko* de Utsunomiya

Senhores pais e responsáveis dos
alunos estrangeiros



■ “Bem vindo à escola de
Utsunomiya”

Índice

I	Bem vindo à escola de Utsunomiya	1
	1 Guia escola de ensino fundamental <i>shogakko</i> e <i>chugakko</i> de Utsunomiya "Bem vindo à escola de Utsunomiya!"	
	2 Apresentação do município de Utsunomiya	
	3 Escolas municipais de Utsunomiya	
II	Estrutura do sistema educacional japonês	3
	1 Sistema educacional <i>shogakko</i> e <i>chugakko</i> (ensino obrigatório)	
	2 Conteúdo educacional de <i>shogakko</i> e <i>chugakko</i>	
	3 Ensino após a formação de <i>chugakko</i>	
III	Escolas <i>shogakko</i> e <i>chugakko</i> de Utsunomiya	5
	1 Cotidiano escolar	
	2 Matérias de estudo	
	3 Cronograma anual	
	4 Roupas e materiais utilizados na escola	
	5 Despesa escolar	
	6 Avaliação escolar	
	7 Saúde e segurança na escola	
IV	Ensino aos alunos estrangeiros de Utsunomiya	16
	1 Ensino de japonês e regras escolares	
	2 Intérprete e tradução aos pais e responsáveis	
V	Atendimento nos momentos difíceis	18
	1 Consulta sobre a educação escolar	
	2 Consulta sobre a vida cotidiana	
	3 Estudo de japonês	
VI	Aos pais e responsáveis	19
	1 Colaborem com a escola	
	2 Estimulem seu filho	
	3 Colaborem com os pais e moradores da comunidade	
VII	Cartão de recado escolar	20

I Bem vindo à escola de Utsunomiya

1 Guia escola de ensino fundamental *shogakko* e *chugakko* de Utsunomiya “Bem vindo à escola de Utsunomiya”

Para que a criança possa ter uma vida escolar saudável é necessário conhecer a escola japonesa. É muito importante que os pais e os responsáveis aprofundem sua compreensão sobre o sistema educacional e as escolas japonesas para educar seus filhos em cooperação com os professores.

Com esse objetivo foi elaborado este Guia escola de ensino fundamental *shogakko* e *chugakko* de Utsunomiya “Bem vindo à escola de Utsunomiya”, esperando que façam um bom uso.

Este guia contém a síntese do sistema educacional japonês e o ensino oferecido nas escolas *shogakko* e *chugakko* de Utsunomiya. Existem algumas diferenças conforme a escola, quanto aos detalhes perguntem ao professor da escola que será matriculada.

2 Apresentação do município de Utsunomiya

Utsunomiya se localiza a 100km ao norte de Tokyo. É a capital da província de Tochigi e é uma cidade com uma população de mais de 500.000 habitantes, sendo o centro da política, economia e cultura da província.

Ao noroeste da cidade poderá ver a Cordilheira Nikko com mais de 2.000m e ao leste percorre o Rio Kinugawa. Utilizamos essa água pura e rica como água potável, no cultivo agrícola, na fabricação de equipamentos em fábricas etc.

Em Utsunomiya, geralmente chove muito ao entardecer de verão e como no inverno há pouca neve e chuva, sopra um vento seco e frio.



Meios de transporte de Tokyo a Utsunomiya

- JR cerca de 50' de Tokyo a Utsunomiya de trem bala Tohoku Shinkansen
- Trem Tobu cerca de 1h40 de Asakusa a Utsunomiya pela linha Nikko-Utsunomiya
- de carro 130km de Tokyo a Utsunomiya pela rodovia expressa Tohoku

3 Escolas de Utsunomiya

Em Utsunomiya há escolas municipais, particulares, provinciais e nacionais de ensino fundamental *shogakko* e *chugakko*. Além disso, há muitas escolas de ensino médio e universidades.

São 68 escolas municipais de *shogakko* e 25 *chugakko*.

【Escolas *shogakko* e *chugakko* de Utsunomiya】

- Escolas *shogakko*: 68 escolas municipais, 1 escola nacional, 1 escola particular
- Escolas *chugakko*: 25 escolas municipais, 1 escola nacional, 1 escola provincial, 4 escolas particulares

O mapa abaixo divide a cidade de Utsunomiya por região de escolas municipais de *chugakko*.



II Estrutura do sistema educacional japonês

[Estrutura escolar japonesa]

Idade	Emprego		Faculdade (4 anos) Faculdade curta (2 anos) Escola especializada etc
	18	Emprego	Ensino médio (diurno 3 anos, noturno 4 anos) Escola especializada etc
16			
15	Ensino fundamental <i>chugakko</i> (3 anos) ※ Dizem <i>seito</i> os alunos que frequentam <i>chugakko</i> .		
13	Ensino obrigatório		
12			Ensino fundamental <i>shogakko</i> (6 anos) ※ Dizem <i>jido</i> os alunos que frequentam <i>shogakko</i> .
7			
6	Jardim de infância, creche, cuidar em casa		

1 Sistema educacional *shogakko* e *chugakko* (ensino obrigatório)

- (1) O período da escolaridade é de 9 anos, da primeira série *shogakko* à terceira série *chugakko*.

Matricula-se no *shogakko* com 6 anos em abril e estuda 6 anos. Após a formação de *shogakko*, matricula-se no *chugakko* e estuda 3 anos. Ao terminar o estudo de 1 ano passará para a série seguinte, ou seja, não há reprovação.



- (2) O ano letivo começa em abril

O ano letivo de *shogakko* e *chugakko* começa em abril e termina em março. Nas escolas não há aulas aos sábados, domingos, feriados, nas férias de verão, inverno e primavera.

※ Nas escolas de Utsunomiya há 2 dias de férias de outono.

Veja os detalhes na página 11.



- (3) Há escolas com aulas gratuitas e pagas



Nas escolas públicas (municipal, provincial e nacional) e nas escolas de assistência especial *shogakubu* e *chugakubu* as aulas e os livros didáticos são gratuitos, mas as refeições e os materiais devem ser pagos à escola.

Nas escolas particulares os livros didáticos são gratuitos, mas as aulas, as refeições e materiais devem ser pagos à escola.

- (4) Ensino de assistência especial *Tokubetsu Shien Kyoiku*

Há escolas de assistência especial para portadores de deficiência e há escolas *shogakko* e *chugakko* que mantêm classes de assistência especial com poucos alunos.

- (5) A matrícula das escolas públicas é definida por bairro

A escola é definida pelo bairro de residência. Os pais não podem escolher.

2 Conteúdo educacional de *shogakko* e *chugakko*

(1) Professores

Na escola *shogakko*, o professor responsável pela classe ensina todas as matérias. E na escola *chugakko*, o professor especializado ensina sua matéria. O professor responsável pela classe ensina a matéria especializada e outras matérias como educação moral e atividades especiais.

Tanto o professor de *shogakko* como de *chugakko* leciona somente em japonês, apenas o professor de língua estrangeira (inglês) de *chugakko* fala inglês.



(2) Em todas as escolas estudam o conteúdo definido pelo Ministério da Educação

O conteúdo educacional é determinado pelas diretrizes curriculares elaboradas pelo Ministério da Educação. No Japão todas as escolas definem o conteúdo educacional como Língua Japonesa, Matemática, Educação Moral, Atividades Especiais, Estudos Gerais etc, baseado nestas diretrizes.

(3) As matérias variam de acordo com a série de *shogakko* e *chugakko*.

Série	Matérias
1ª e 2ª série de <i>shogakko</i>	Língua Japonesa, Matemática, Estudos da Vida, Música, Educação Artística, Educação Física, Educação Moral, Atividade de Língua Estrangeira (inglês), Atividade em classe
3ª e 4ª série de <i>shogakko</i>	Língua Japonesa, Estudos Sociais, Matemática, Ciências, Música, Educação Artística, Educação Física, Educação Moral, Atividade de Língua Estrangeira (inglês), Atividade em classe, Estudos Gerais
5ª e 6ª série de <i>shogakko</i>	Língua Japonesa, Estudos Sociais, Matemática, Ciências, Música, Educação Artística, Educação Física, Educação Doméstica, Língua Estrangeira (inglês), Educação Moral, Atividade em classe, Estudos Gerais
1ª - 3ª série de <i>chugakko</i>	Língua Japonesa, Estudos Sociais, Matemática, Ciências, Música, Artes, Educação de Saúde, Educação Técnica e Doméstica, Língua Estrangeira (inglês), Educação Moral, Atividade em classe, Estudos Gerais

※Veja os conteúdos das matérias nas páginas 9 e 10.

(4) Os livros didáticos são distribuídos gratuitamente todos os anos

Todos os livros didáticos usados em todas as escolas *shogakko*, *chugakko* e as escolas de assistência especial *shogakubu* e *chugakubu* são distribuídos pelo governo aos alunos gratuitamente.

No entanto, além de livros didáticos é usado materiais complementares como livros de referência, instrumentos musicais, materiais para aulas práticas etc. que devem ser comprados pelos pais.



3 Ensino após a formação de *chugakko*

Os alunos formados em *chugakko* poderão prosseguir os estudos de 3 anos no ensino médio regular *kotogakko* ou técnico *senmongakko*. Para o ingresso é necessário ser aprovado no vestibular, prova e entrevista, antes ou após a formação de *chugakko*.

Tanto no colégio regular ou técnico, público e particular, as aulas e os livros didáticos são pagos.

III Escolas *shogakko* e *chugakko* de Utsunomiya

1 Cotidiano escolar

Para que os alunos possam aprender a importância da cooperação e do trabalho, além das aulas, os alunos fazem a limpeza e servem a refeição. Cada escola tem várias regras como o horário escolar etc, que precisam se informar com a escola.

(1) Na escola *shogakko*, cada aula é de 45 minutos. Os alunos vão à escola à pé em grupo formado pela escola.

Como ir à escola

- Na maioria das escolas, os alunos próximos formam grupo e vão à escola pelo caminho definido pela escola. Os pais e os voluntários se revezam nos cruzamentos orientando os alunos para que não se envolvam em acidente de trânsito.
- Ao chegar na escola, os alunos arrumam os materiais e sentam-se nos seus lugares 5 minutos antes do horário.



※ Ao faltar à escola (atrasar ou sair antes do horário) por motivo de doença ou ferimento, avise sem falta à escola. A forma de aviso varia conforme a escola, poderá ser por telefone ou por cartão de recado (veja a pg.20) que poderá pedir a um colega entregar ao professor.



Reunião matinal

- Após a leitura ou lição rápida, o professor explicará o programa do dia e verificará a condição de saúde dos alunos.
- As vezes, todos os alunos se reúnem no ginásio para ouvir palavras do diretor.



Aulas do período da manhã

- No período da manhã há 4 aulas, cada aula de 45 minutos.
- Há aulas que são realizadas nas salas de culinária, música, no ginásio, no jardim da escola ou fora da escola.
- Entre as aulas tem 10 minutos de intervalo, há escolas que dão 20 minutos de intervalo após a segunda aula.

Almoço

- O almoço preparado pela escola é servido na sala de aula ou no *lunch-room*.
- Os alunos se encarregam de servir e arrumar o almoço em escala.



※ Não é permitido levar comida nem bebida à escola, exceto no verão para prevenção de insolação, no inverno para prevenção de gripe influenza, gargarejo de chá, nos dias de estudo fora da escola, nos dias de marmita *bento* etc, apenas nos dias estabelecidos pela escola.



Descanso de almoço

- Os alunos brincam no jardim da escola ou no ginásio, leem livros na biblioteca.
- Há dias de recreação com todos os alunos da mesma série e em grupo com alunos de outras séries.

- ※ Os alunos não podem sair para fora da escola sem a permissão do professor.



Atividade de limpeza

- Após o descanso de almoço, todos os alunos da escola montam grupos da mesma série ou com outras séries para fazerem a limpeza de lugares estabelecidos.
- Há dias que não fazem a limpeza tendo um horário maior de descanso.
- Há escolas que fazem a limpeza após as aulas da tarde.

- ※ Durante a limpeza usa um lenço triangular ou chapéu definido pela escola. Há escolas que trocam para o uniforme de educação física.



Aulas do período da tarde

- Após a limpeza, começa as aulas do período da tarde. À tarde tem uma ou duas aulas.
- Conforme o programa da escola, após a limpeza, fazem a reunião do término e retornam para casa.

Reunião do término

- O professor explica o programa do dia seguinte, tarefa, materiais que devem trazer. Este conteúdo é escrito no caderno de recado Standard Diary distribuído pela escola.

- ※ Leia todos os dias o caderno de recado, pois há dias que o professor escreve recado aos pais. É entregue vários documentos aos alunos, os mais importantes são enviados com tradução do idioma dos pais.



Retorno para casa

- Conforme o dia da semana, o horário de retorno é diferente, para que o aluno não volte sozinho é formado grupo. Os alunos voltam pelo caminho definido pela escola e nos cruzamentos do caminho os pais e os voluntários orientam os alunos para que não se envolvam em acidentes.
- Para que os alunos não fiquem sozinhos em casa, há instituições *Kodomo-no-ie* ou *Rusukatei-jidokai* que ficam com alunos até o final da tarde. Como a administração deste serviço não pertence a escola, é pago a parte.



- ※ Informe-se sobre a inscrição de *Kodomo-no-ie* ou *Rusukatei-jidokai* na prefeitura no momento da matrícula, ou ao professor após a matrícula.



(2) Na escola *chugakko*, cada aula é de 50 minutos. Os alunos vão à escola à pé ou de bicicleta.

Como ir à escola

- Os alunos vão à escola pelo caminho definido pela escola. Os alunos que moram longe da escola é permitido ir de bicicleta. Para ir de bicicleta cada escola define requisitos.
- Ao chegar na escola, os alunos colocam os materiais no armário e sentam-se nos seus lugares 5 minutos antes do horário.
- Os alunos que estão na atividade *bukatsudo*, há dias que tem treinamento de manhã.



※ Ao faltar à escola (atrasar ou sair antes do horário) por motivo de doença ou ferimento, avise sem falta à escola. A forma de aviso varia conforme a escola, poderá ser por telefone ou por cartão de recado (veja a pg.20) que poderá pedir a um colega entregar ao professor.



Reunião matinal

- Após a leitura ou lição rápida, o professor explicará o programa do dia e verificará a condição de saúde dos alunos.
- As vezes, todos os alunos se reúnem no ginásio para ouvir palavras do diretor.



Aulas do período da manhã

- Para cada matéria o professor é diferente.
- No período da manhã há 4 aulas, cada aula de 50 minutos.
- Há aulas que são realizadas nas salas de culinária, música, no ginásio, no jardim da escola ou fora da escola.
- Entre as aulas tem 10 minutos de intervalo, há escolas que dão 15 minutos de intervalo após a segunda aula.

Almoço

- O almoço preparado pela escola é servido na sala de aula.
- Os alunos se encarregam de servir e arrumar o almoço em escala.



※ Não é permitido levar comida nem bebida à escola, exceto no verão para prevenção de insolação, no inverno para prevenção de gripe influenza, gargarejo de chá, nos dias de estudo fora da escola, nos dias de marmita *bento* etc, apenas nos dias estabelecidos pela escola.



Descanso de almoço

- Os alunos brincam no jardim da escola, leem livros na biblioteca.

- ※ Os alunos não podem sair para fora da escola sem a permissão do professor.



Aulas do período da tarde

- Após o descanso de almoço começa as aulas do período da tarde. À tarde tem uma ou duas aulas.
- Conforme o programa da escola, após o almoço fazem a limpeza, a reunião do término e retornam para casa.

Atividade de limpeza

- Após a aula da tarde, todos os alunos da escola montam grupos da mesma série ou com outras séries para fazerem a limpeza de lugares estabelecidos.
- ※ Durante a limpeza trocam para o uniforme de educação física, usam lenço triangular para não se sujarem.



Reunião do término

- O professor explica o programa do dia seguinte, tarefa, materiais que devem trazer. Este conteúdo é escrito no caderno de recado *Standard Diary* distribuído pela escola.

Retorno para casa

- Os alunos retornam para casa pelo caminho definido pela escola

- ※ É entregue vários documentos aos alunos, os mais importantes são enviados com tradução do idioma dos pais.



Atividades *bukatsudo*

- Após a reunião do término, os alunos poderão participar de atividades esportivas ou culturais *bukatsudo* que são realizadas no jardim da escola ou no ginásio ou na sala de aula. Estas atividades são ensinadas pelo professor ou voluntário da comunidade.
- *Bukatsudo* não visa apenas vencer ou ganhar prêmios em competições, mas também construir relacionamentos com alunos de diferentes idades e desenvolver suas habilidades.

【Tipos de atividades *bukatsudo*】

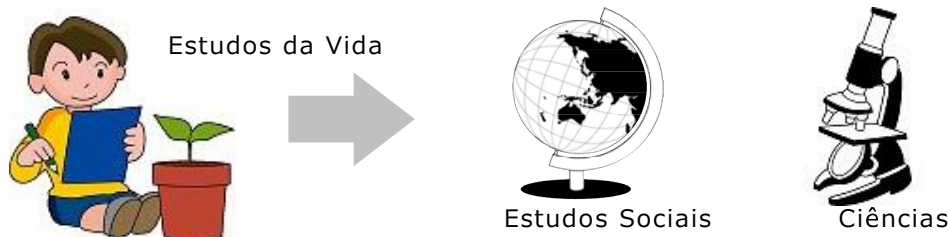
- ※ As atividades variam conforme a escola. Exemplos: beisebol, softbol, futebol, basquetebol, voleibol, tênis de campo, tênis de mesa, atletismo, natação, judo, kendo, kyudo, banda sinfônica, coral, artes, ciências etc.

2 Matérias de estudo

As matérias mencionadas na página 4 mudam de nome conforme a série, e nas séries maiores é adicionado novas matérias, também é explicado estudos específicos do Japão.

Na aula após a explicação do professor, os alunos costumam trocar idéias com seus colegas, escrevem relatório e produzem documentos ou obras.

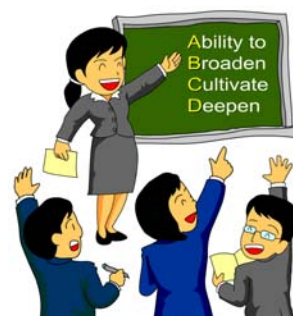
- (1) Na aula de Estudos da Vida de *shogakko*, apenas alunos de 1ª e 2ª série estudam sobre a comunidade e a natureza que nos cercam. Na 3ª série esta matéria se divide em Estudos Sociais e Ciências.



- (2) Nas aulas de Atividade de Língua Estrangeira e Língua Estrangeira de *shogakko* e Língua Estrangeira de *chugakko* estudam inglês.

Nas aulas de inglês de *shogakko* estuda a conversação enquanto que no *chugakko* estuda a conversação e a gramática.

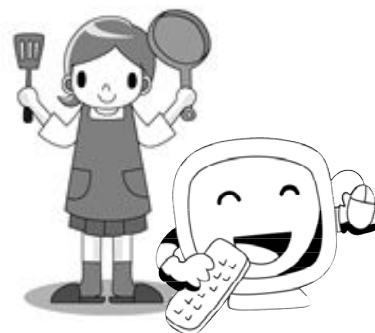
Estas aulas de inglês são lecionadas pelo professor da escola e o professor ALT cujo idioma principal é inglês.



- (3) Na aula de Educação Doméstica de *shogakko* e na Educação Técnica e Doméstica de *chugakko* estuda culinária, computação, assuntos ligados diretamente a vida cotidiana.

Na Educação Doméstica aprende costura, culinária, modos de vida ecológica.

Na Educação Técnica aprende o processamento de materiais, desenvolvimento biológico, computação etc.



- (4) Na aula de Educação Física de *shogakko* e na Educação de Saúde de *chugakko* pratica a corrida, atividades com bola; tanto no *shogakko* como no *chugakko* há aula de natação.



Há estudo de como viver com saúde. E há aulas que separa o masculino do feminino pela diferença de resistência física.

No *chugakko* há aulas de kendo etc.



(5) Na aula de Educação Moral estuda sobre a solidariedade, o relacionamento humano, a impotência da existência.

(6) Na aula de Estudos Gerais estuda os temas relacionados as várias matérias. Pesquisa temas como assistência, meio-ambiente, compreensão internacional etc e faz apresentação das pesquisas.

(7) Em Atividades Especiais, os alunos discutem sobre os assuntos da classe como os compromissos e atividades e, sobre eventos escolares como gincana esportiva e passeios; aprendendo a importância da coletividade.



Na gincana esportiva de *shogakko* e festival de esportes de *chugakko* realizam corridas, competições de bolas e definem colocação por série.

Nas atividades fora da escola, os alunos da mesma classe ou série, saem juntos ou se hospedam para terem contato com a natureza e cultura, e aprendem como relacionar-se em harmonia.

※ Cada escola define o conteúdo e o período desta atividade, pergunte os detalhes ao professor.



Estudo realizado fora da escola

【Atividade de um dia】

- Na excursão *ensoku* visita zoológico e bens culturais, e na excursão de estudo social *shakaika kengaku* visita usinas de purificação de água, tratamento de lixo.
- Os alunos de 2ª série de *chugakko* praticam *Miyyako Challenger Week*, trabalham voluntariamente no local que o próprio aluno escolhe.



【Atividade com hospedagem】

- Na atividade de aventura *bokenkatsudo kyoshitsu* os alunos de *shogakko* e *chugakko* vão uma vez hospedar e escalar montanha num estabelecimento municipal ao norte de Utsunomiya (Shinoin). Há escolas que vão a praia.



- Em viagem escolar *shugaku ryoko* os alunos de *shogakko* vão a Kamakura ficando 2 dias e 1 noite, e os de *chugakko* vão a Kyoto ficando 3 dias e 2 noites onde visitam bens culturais.

※ Os pais não participam de atividades com hospedagem.

3 Cronograma anual

Eventos realizados por muitas escolas *shogakko* e *chugakko*.

		<i>Shogakko</i>	<i>Chugakko</i>
1° SEMESTRE	abril	Cerimônia de Abertura do 1° semestre Cerimônia de Ingresso e Recepção aos novos alunos Exame biométrico e médico Treinamento de Refúgio Reunião dos Pais e Assembléia do PTA	Cerimônia de Abertura do 1° semestre Cerimônia de Ingresso e Recepção aos novos alunos Explicação sobre <i>Bukatsudo</i> Exame biométrico e médico Treinamento de Refúgio Reunião dos Pais e Assembléia do PTA
	maio	Visita à casa do aluno Viagem Escolar da 6ª série (muitas realizam em outubro ou novembro)	Visita à casa do aluno Campeonato de Esportes de <i>Bukatsudo</i> Viagem Escolar da 3ª série (realizado entre maio a julho)
	junho	Gincana Esportiva (há escolas que realizam em setembro ou outubro)	Festival de Esportes
	julho	Início das Férias de Verão Reunião	Início das Férias de Verão Campeonato de Esportes de <i>Bukatsudo</i> Reunião Visita de 1 dia no colégio
	agosto	Término das Férias de Verão	Término das Férias de Verão
	setembro	Treinamento de Refúgio	Treinamento de Refúgio Campeonato de Esportes de <i>Bukatsudo</i>
	outubro	Cerimônia de Encerramento do 1° semestre	Cerimônia de Encerramento do 1° semestre
2° SEMESTRE	outubro	Férias de Outono Cerimônia de Abertura do 2° semestre	Férias de Outono Cerimônia de Abertura do 2° semestre
	novembro	Apresentação de Estudo Participação da Aula • Reunião	Festival da Cultura Concurso Cultural de <i>Bukatsudo</i> Explicação sobre o colégio Reunião
	dezembro	Pesquisa da avaliação de aproveitamento de estudo	Pesquisa da avaliação de aproveitamento de estudo
	janeiro	Término das Férias de Inverno	Término das Férias de Inverno
	fevereiro março	Formatura Cerimônia de Encerramento Início das Férias de Primavera	Cerimônia de 14 anos Formatura Cerimônia de Encerramento Início das Férias de Primavera

※ Na reunião *kondan* o professor conversa com o aluno e seus pais sobre a aprendizagem diária e a vida escolar. Com os alunos de 3ª série de *chugakko* é discutido sobre a carreira após a formação. Não deixe de participar.

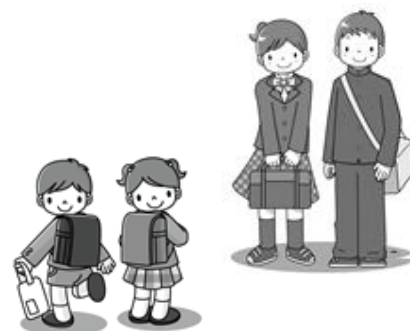


4 Roupas e materiais utilizados na escola

Os pais/responsáveis devem comprar os materiais utilizados no *shogakko* e *chugakko*, e o uniforme de *chugakko*. Poderão comprar nas lojas e, as vezes, a escola compra e os pais pagam a escola.

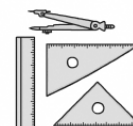
(1) Roupas

- No *shogakko* não há uniforme. Vestir roupas de fácil movimento. Há escolas que usam chapéu.
- No *chugakko* cada escola tem seu uniforme. Na aula de educação-física de *shogakko* e *chugakko* os alunos se trocam para seu uniforme.



(2) Materiais

- É preciso providenciar a mochila *randoseru* para alunos de *shogakko* e a mochila determinada pela escola de *chugakko*.
- Dentro da escola utiliza o tênis *uwabaki*. Há escolas que além de *uwabaki* usam outro tênis para o ginásio esportivo *taikukan*.
- Uso de materiais de escrita. Os alunos escrevem o conteúdo da aula no caderno. No *shogakko* usam lápis para aprendizagem da escrita. Também conforme a aula usam régua e lápis de cor.



- Há material didático para cada matéria

A maioria dos materiais são comprados pela escola e cobrados posteriormente. Nos dias que o vendedor vende na escola os alunos compram diretamente dele. Escolhem o material pelo folheto e trazem apenas o valor do material para compra.

- harmônica de teclado
- flauta (flauta soprano no *shogakko* e flauta alta no *chugakko*)
- jogo de pintura • jogo de costura • material de caligrafia etc



flauta



jogo de pintura



pincel de caligrafia, *suzuri* etc

※ Usam o crachá escolhido pela escola no *shogakko* e *chugakko*. Não se esqueça de escrever o nome em seus pertences.



5 Despesa escolar

Nas escolas públicas de *shogakko* e *chugakko* as aulas e os livros didáticos são gratuitos; o almoço e os materiais didáticos usados nas aulas são pagos à escola.



(1) Despesa mensal cerca de ¥7.000

【Material auxiliar】 cerca de ¥20.000 por ano

- compra de cadernos de exercício e materiais para cada aluno

【Compra coletiva】 cerca de ¥200 por mês

- compra de materiais como papel colorido usado na classe

【Almoço escolar】 *shogakko* ¥4,300 por mês e *shugakko* ¥5.300 por mês

- despesa do almoço escolar diário

【Associação de alunos *jidokai* (*shogakko*) e *seitokai* (*shugakko*)

cerca de ¥50 por mês

- compra de papel e caneta mágica usados nas atividades realizadas pelos alunos

【Contribuição de PTA】 cerca de ¥500 por mês

- usada nos eventos, atividades de melhoramento da escola, confecção de jornal realizados pelos pais.

【Arrecadação para viagem escolar】 *shogakko* cerca de ¥3.000 por mês e *chugakko* cerca de ¥7.000 por mês

- A arrecadação de transporte e hospedagem da viagem da 6ª série *shogakko* e da 3ª série *chugakko* é realizada no ano anterior a viagem.

※ O valor, nome e espécie destas despesas variam conforme a escola.



(2) A despesa escolar é cobrada pelo débito em conta bancária.

Cada escola informa os valores necessários por escrito aos pais; os valores serão debitados da conta bancária designado pelos pais mensal ou semestral.

※ Favor depositar o valor até a data do débito estabelecida pela escola.



(3) Sistema de auxílio escolar (para despesas de materiais etc)

Auxilia uma parte das despesas de materiais e almoço escolar aos pais que tem dificuldades econômicas.

A solicitação deste auxílio deve ser apresentada na escola. Após um mês receberá a resposta da solicitação.

6 Avaliação escolar

(1) O desempenho do aluno é informado aos pais duas vezes ao ano nas escolas *shogakko* e *chugakko* de Utsunomiya.

- Os alunos são avaliados de forma abrangente com base nas provas e trabalhos realizados em cada unidade curricular de cada matéria, bem como o comportamento na classe. Além da aquisição de conhecimentos e habilidades é avaliado a forma como estuda, se tem feito as lições de casa.
- O boletim *tsuchiyo* é entregue aos alunos no último dia do primeiro e segundo semestre para que os pais vejam. Como a educação do aluno é um trabalho em conjunto da escola e dos pais; o boletim informa aos pais o aprendizado e o desempenho escolar.

No *chugakko* é realizado testes periódicos de Língua Japonesa, Estudos Sociais, Matemática, Ciências, Inglês etc, da qual é enviado o boletim com as notas e a classificação aos pais.

※ Reconheça o esforço e elogie o seu filho.

Se precisa esforçar-se mais, converse bem e estimule.



(2) As notas de cada matéria e a vida escolar são avaliados em números, símbolos e frases. Seus significados são os seguintes:

<Matéria>

【No caso de avaliação de 5 graus】

5 ···excelente
4 ···ótimo
3 ···bom
2 ···requer esforço
1 ···requer esforço especial



É avaliado tanto as notas das provas como o aluno se esforçou para aprender.

【No caso de avaliação de 3 graus】

3, A, ◎··· ótimo
2, B, ○··· bom
1, C, △··· requer esforço



<Vida escolar>

【Avaliação 2 graus】

○····· destacou-se bem
Sem sinal··· normal



A avaliação da vida escolar do aluno é feita conforme os itens definidos pela escola (por exemplo, aquisição de costumes básicos, responsabilidade, consideração, espírito de trabalho etc.).

7 Saúde e segurança na escola

- (1) Na enfermaria *hokenshitsu* da escola realiza atendimento de ferimento e doença gratuitamente.

Em caso de febre ou lesão, a professora de enfermagem dará os primeiros socorros. Na enfermaria, poderá descansar na cama.

※ Mas em caso de doença ou ferimento grave que não possa ser atendido na enfermaria, os pais devem levar seu filho ao hospital para se tratar.

Conforme a gravidade do ferimento, a escola poderá solicitar a ambulância.



- (2) Na escola é realizado exame médico e biométrico gratuitamente.

O médico vem à escola entre abril a junho, para realizar exame de vista, auditivo, nasal, dentário, clínica interna etc.

Apenas os alunos de 1ª e 4ª série de *shogakko* e 1ª série de *chugakko* fazem o exame eletrocardiograma.

No exame de clínica interna, é realizado exame de urina e teste de presença de tuberculose.

※ Para exame clínico e de coração os alunos despem a parte superior do corpo.

※ Para confirmar a condição de saúde do aluno, os pais encaminham a escola o questionário do histórico de saúde preenchido até um dia antes do exame.

※ Caso o resultado do exame médico requeira exame mais detalhado, a escola comunicará os pais, da qual os mesmos levam seu filho ao hospital para tratamento.



- (3) Há doenças que os alunos não podem frequentar a escola

Quando contrair doença epidêmica reconhecida pela lei, o aluno não poderá comparecer a escola até receber o "Certificado de Tratamento Médico". Os dias faltados não serão considerados como falta.

• Doenças como infecção por novo coronavírus, influenza, coqueluche, sarampo, rubéola, varicela, caxumba etc.

※ Em caso de influenza, os pais apresentam o "Relatório do progresso da influenza" preenchido a escola.

- (4) Ajuda quando se machuca na escola e se trata no hospital

• É o "Sistema de ajuda mútua para desastres" do Centro de Promoção Esportiva do Japão.

• É necessário se inscrever para receber esta ajuda.

• Embora a inscrição seja opcional, ao inscrever-se é preciso apresentar a "Carta de Consentimento" e a taxa à escola.

※ Informe-se os detalhes do conteúdo e procedimento na escola.

※ A taxa anual é de ¥920 da qual os pais pagam ¥460 e o Conselho Municipal de Educação paga ¥460.



- (5) Para ter uma vida saudável e segura

○ Na escola:

• Não correr na classe e corredor

• Lavar bem as mãos antes da refeição e após ir ao banheiro.

• Escovar os dentes após a refeição.

○ Ao retornar à casa:

• Não sair à rua precipitadamente, não ir em lugares perigosos.

• Ao sair para brincar, dizer o lugar e o horário de retorno, cumprindo o horário definido pela escola.



IV Ensino aos alunos estrangeiros de Utsunomiya

1 Ensino de japonês e regras escolares

- ① O aluno recém chegado ao Japão frequenta a classe *Habataki kyoshitsu* todos os dias por cerca de 2 meses. Nesta classe ensina o japonês introdutório e as regras da escola.

【Classe de ensino de japonês básico *Habataki kyoshitsu*】

- Local: Centro de Educação de Utsunomiya *Kyoiku Center*
 - Horário da classe: 9h-12h, 3 horas
 - Ensina a conversação básica para a vida escolar, leitura e escrita de *hiragana*, como cumprimentar etc.
- ※ Fica a cargo dos pais levar e buscar seu filho.



【Classe do Centro de Educação】



② Após a transferência para a escola, o conselho envia um professor que fala o idioma do aluno recém chegado, 2 a 3 vezes por semana, para ensinar o japonês e as regras da escola, durante 1 a 2 anos.

③ Quando o aluno conseguir conversar o cotidiano é enviado um professor para ensinar o idioma somente em japonês, as matérias que tem dificuldade, 1 vez por semana, até o aluno compreender o japonês.



※ Os gastos para frequentar a Classe de ensino de japonês básico *Habataki kyoshitsu* e envio de professores à escola são gratuitos por serem mantidos pelo município de Utsunomiya. Para frequentar esta classe informe-se no Grupo de Orientação do Departamento de Educação Escolar 028-632-2797

※ Quando desejar o envio de professor de japonês, consulte o professor da escola

※ As crianças e os pais que queiram aprender o japonês e a cultura japonesa, nos dias de semana, fim de semana, nas férias de verão, procure a Associação Internacional de Utsunomiya (028-616-1870) e outras entidades internacionais.



2 Intérprete e tradução aos pais

• Enviamos intérprete para as reuniões, conversação entre o professor, aluno e pais.

Idiomas: português, espanhol, chinês, tailandês etc.

• Traduzimos os recados da escola, aviso de ingresso escolar.

• Explicamos sobre os exames, os estudos para entrar no colégio.

※ Quando precisar de intérprete peça ao professor da escola.

Se for difícil pedir por telefone, utilize o cartão de recado da pg 20.

※ Consultas relacionadas a vida cotidiana, se informe nos telefones abaixo. Cada dia atende em idioma diferente. (inglês, chinês, português, espanhol, tailandês, vietnamita)

- 2° andar da prefeitura, setor de consultas Tel.028-632-2834 (as quintas)

- Utsunomiya International Plaza (Associação Internacional de Utsunomiya)

Tel.028-616-1564



V Setores de Consulta

1 Consulta sobre a educação escolar

(1) Quando desejar que ensine japonês ao seu filho:

【Criança que irá ingressar na escola】

Faça o procedimento de matrícula no Grupo Escolar do Departamento de Administração Escolar no 13° andar da prefeitura.

【Aluno que frequenta a escola】

Solicite ao professor da escola para que envie um professor de japonês.

【Setor encarregado】 Grupo de Ensino do Departamento de Educação Escolar Tel.028-632-2797, E-Mail: u4602@city.utsunomiya.tochigi.jp

(2) Quando precisar de intérprete para conversar com o professor da escola: Solicite o intérprete ao professor pelo Cartão de Recado Escolar da pg 20. O professor de japonês que ensina em língua materna será o intérprete. Caso esse professor não esteja indo à escola, o Grupo de Ensino enviará um intérprete.

【Setor encarregado】 Grupo de Ensino do Departamento de Educação Escolar Tel.028-632-2797, E-Mail: u4602@city.utsunomiya.tochigi.jp

(3) Procedimentos de matrícula e transferência escolar

【Matrícula】

O procedimento é realizado no Grupo Escolar do Departamento de Administração Escolar no 13° andar da prefeitura. Leve o Cartão de Permanência *Zairyu Card* do(a) pai/mãe e da criança e o carimbo *inkan*.

【Transferência】

Quando decidir a transferência escolar, diga ao professor o mais rápido possível.

【Setor encarregado】 Grupo Escolar do Departamento de Administração Escolar Tel.028-632-2724

2 Consulta sobre a vida cotidiana

Para consulta relacionada à vida cotidiana, procure os locais abaixo. Poderá se consultar no seu idioma. Informe-se o dia do atendimento de português, espanhol, inglês, chinês, tailandês e vietnamita.

Setor de Consulta no 2° andar da prefeitura Tel.028-632-2834
Utsunomiya International Plaza Tel.028-616-1564

3 Consulta sobre o estudo de japonês

As classes de japonês para crianças e adultos realizadas nos dias de semana, fim de semana e férias de verão e as atividades de cultura japonesa são administradas pela Associação Internacional de Utsunomiya Tel. 028-616-1870 e outras associações internacionais.

VI Aos Pais e Responsáveis

Escolas, famílias e comunidades precisam se cooperar para que as crianças cresçam saudáveis.

1 Colaborem com a escola

(1) Procure conhecer bem a escola.

Veja como seu filho se comporta na classe e veja o que o professor ensina participando da aula *jugyosankan*.

Não deixe de ler os documentos que seu filho traz da escola, contém informações e solicitações; em particular os documentos traduzidos são importantes.

(2) Obedeça as regras da escola.

Na escola há várias regras necessárias para que as crianças vivam em harmonia e que possam se concentrar nos estudos. Ensine em casa também a respeitar as regras escolares.

【Regras escolares】

- Não levar doces, sucos, objetos desnecessários para o estudo à escola.
- Não usar acessórios ou maquiagem.
- No *chugakko*, vestir uniforme da escola etc.



2 Estimulem seu filho

(1) Seu filho está se esforçando.

Todos os dias seu filho estuda japonês e as matérias das aulas com dedicação. Além disso se preocupa para se relacionar bem com seus colegas.

Só os pais podem apoiar esses esforços do seu filho. Ouça bem seu filho e elogie pelos seus esforços.



(2) Faça com que seu filho frequente a escola todos os dias.

Não faça seu filho faltar a aula exceto por doença ou razão específica.

Faltar a aula por vários dias, não só esquecerá o que aprendeu como poderá dificultar o relacionamento entre os colegas.

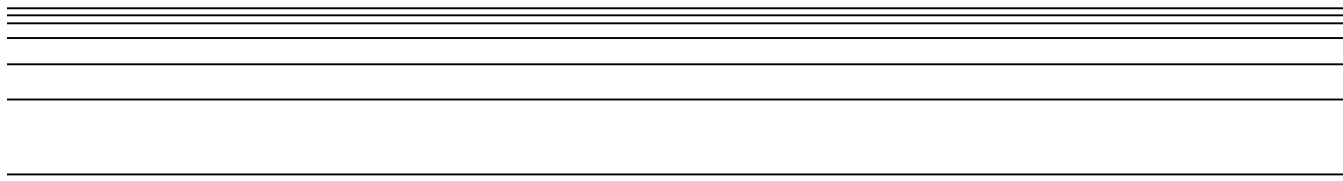
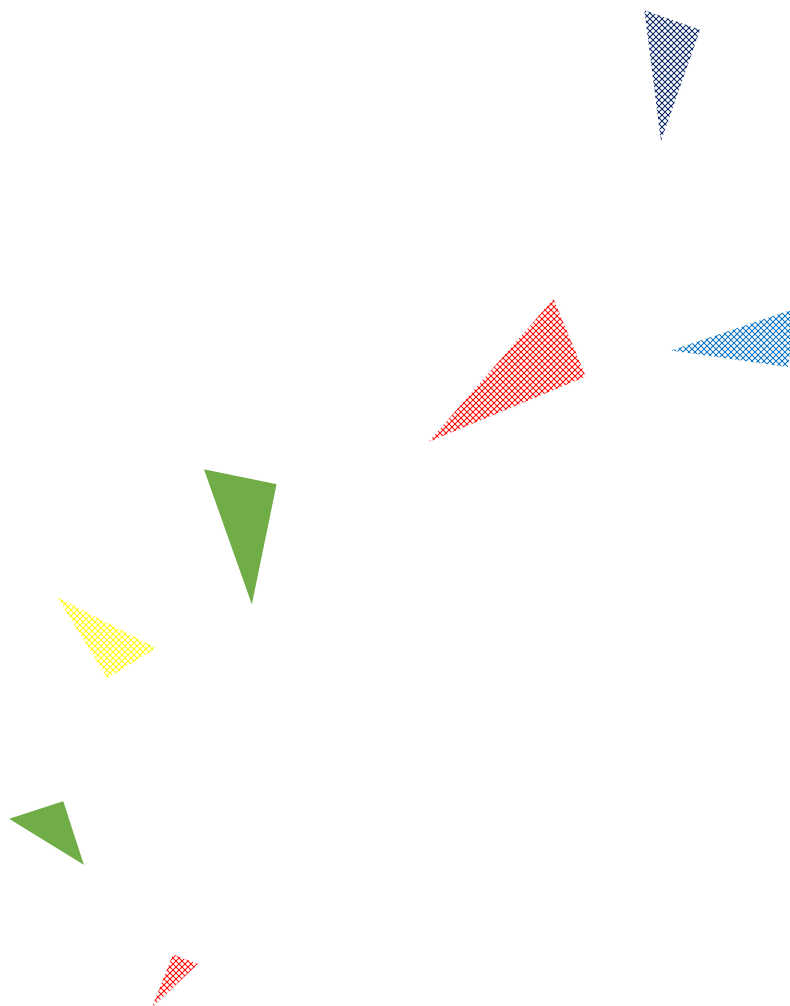
3 Cooperem com outros pais e moradores do bairro

A associação PTA formada pelos pais e professores e a associação de bairro *jichikai* realizam festivais, limpeza etc do bairro. Participar ativamente destas atividades poderão conhecer melhor outros pais e vizinhos criando um vínculo maior. Para isso é importante os pais estrangeiros aprenderem o japonês para poderem dialogar e se ajudarem nos momentos necessários.

VII Cartão de Recado Escolar

【日本語版】 学校への連絡カード	年 組 名前 _____												
<input type="checkbox"/> 今日は学校を休ませます。	<input type="checkbox"/> 遅刻します。												
<input type="checkbox"/> 早退させます。	<input type="checkbox"/> 体育の授業を見学させます。												
<p>理由</p> <table style="width: 100%;"> <tr> <td><input type="radio"/> かぜをひきました。</td> <td><input type="radio"/> 熱があります。</td> </tr> <tr> <td><input type="radio"/> 頭が痛いです。</td> <td><input type="radio"/> 腹が痛いです。</td> </tr> <tr> <td><input type="radio"/> 吐き気がします。</td> <td></td> </tr> <tr> <td><input type="radio"/> けがをしました。 [けがの場所: _____]</td> <td></td> </tr> <tr> <td><input type="radio"/> 家の都合です。 [理由: _____]</td> <td></td> </tr> <tr> <td><input type="radio"/> その他 [理由: _____]</td> <td></td> </tr> </table>		<input type="radio"/> かぜをひきました。	<input type="radio"/> 熱があります。	<input type="radio"/> 頭が痛いです。	<input type="radio"/> 腹が痛いです。	<input type="radio"/> 吐き気がします。		<input type="radio"/> けがをしました。 [けがの場所: _____]		<input type="radio"/> 家の都合です。 [理由: _____]		<input type="radio"/> その他 [理由: _____]	
<input type="radio"/> かぜをひきました。	<input type="radio"/> 熱があります。												
<input type="radio"/> 頭が痛いです。	<input type="radio"/> 腹が痛いです。												
<input type="radio"/> 吐き気がします。													
<input type="radio"/> けがをしました。 [けがの場所: _____]													
<input type="radio"/> 家の都合です。 [理由: _____]													
<input type="radio"/> その他 [理由: _____]													
<input type="checkbox"/> 先生に相談したいことがあります。													
<input type="checkbox"/> 通訳者の同席をお願いします。													
<p>相談内容</p> <table style="width: 100%;"> <tr> <td><input type="radio"/> 子どもの学習や生活について</td> <td><input type="radio"/> 子どもの友達関係について</td> </tr> <tr> <td><input type="radio"/> 子どもの日本語について</td> <td><input type="radio"/> 子どもの進路や高校入試について</td> </tr> <tr> <td><input type="radio"/> 持ち物について</td> <td><input type="radio"/> 集金について</td> </tr> <tr> <td><input type="radio"/> 転校について</td> <td><input type="radio"/> その他 [_____]</td> </tr> </table>		<input type="radio"/> 子どもの学習や生活について	<input type="radio"/> 子どもの友達関係について	<input type="radio"/> 子どもの日本語について	<input type="radio"/> 子どもの進路や高校入試について	<input type="radio"/> 持ち物について	<input type="radio"/> 集金について	<input type="radio"/> 転校について	<input type="radio"/> その他 [_____]				
<input type="radio"/> 子どもの学習や生活について	<input type="radio"/> 子どもの友達関係について												
<input type="radio"/> 子どもの日本語について	<input type="radio"/> 子どもの進路や高校入試について												
<input type="radio"/> 持ち物について	<input type="radio"/> 集金について												
<input type="radio"/> 転校について	<input type="radio"/> その他 [_____]												

【Português】 Cartão de Recado Escolar	série classe nome _____												
<input type="checkbox"/> Hoje não irá a escola	<input type="checkbox"/> Irá atrasar-se												
<input type="checkbox"/> Sairá mais cedo	<input type="checkbox"/> Assistirá a aula de educação física												
<p>Motivo</p> <table style="width: 100%;"> <tr> <td><input type="radio"/> Está gripado</td> <td><input type="radio"/> Está com febre</td> </tr> <tr> <td><input type="radio"/> Está com dor de cabeça</td> <td><input type="radio"/> Está com dor de barriga</td> </tr> <tr> <td><input type="radio"/> Está com ansia</td> <td></td> </tr> <tr> <td><input type="radio"/> Machucou-se [onde se machucou: _____]</td> <td></td> </tr> <tr> <td><input type="radio"/> Motivo familiar [motivo: _____]</td> <td></td> </tr> <tr> <td><input type="radio"/> Outros [motivo: _____]</td> <td></td> </tr> </table>		<input type="radio"/> Está gripado	<input type="radio"/> Está com febre	<input type="radio"/> Está com dor de cabeça	<input type="radio"/> Está com dor de barriga	<input type="radio"/> Está com ansia		<input type="radio"/> Machucou-se [onde se machucou: _____]		<input type="radio"/> Motivo familiar [motivo: _____]		<input type="radio"/> Outros [motivo: _____]	
<input type="radio"/> Está gripado	<input type="radio"/> Está com febre												
<input type="radio"/> Está com dor de cabeça	<input type="radio"/> Está com dor de barriga												
<input type="radio"/> Está com ansia													
<input type="radio"/> Machucou-se [onde se machucou: _____]													
<input type="radio"/> Motivo familiar [motivo: _____]													
<input type="radio"/> Outros [motivo: _____]													
<input type="checkbox"/> Gostaria de consultar me com o professor.													
<input type="checkbox"/> Solicito um intérprete.													
<p>Conteúdo da consulta</p> <table style="width: 100%;"> <tr> <td><input type="radio"/> Estudo e vida escolar do filho</td> <td><input type="radio"/> Relacionamento com colegas</td> </tr> <tr> <td><input type="radio"/> Sobre o japonês do filho</td> <td><input type="radio"/> Futuro, ingresso no colégio</td> </tr> <tr> <td><input type="radio"/> Materiais</td> <td><input type="radio"/> Pagamento</td> </tr> <tr> <td><input type="radio"/> Transferência escolar</td> <td><input type="radio"/> Outros [_____]</td> </tr> </table>		<input type="radio"/> Estudo e vida escolar do filho	<input type="radio"/> Relacionamento com colegas	<input type="radio"/> Sobre o japonês do filho	<input type="radio"/> Futuro, ingresso no colégio	<input type="radio"/> Materiais	<input type="radio"/> Pagamento	<input type="radio"/> Transferência escolar	<input type="radio"/> Outros [_____]				
<input type="radio"/> Estudo e vida escolar do filho	<input type="radio"/> Relacionamento com colegas												
<input type="radio"/> Sobre o japonês do filho	<input type="radio"/> Futuro, ingresso no colégio												
<input type="radio"/> Materiais	<input type="radio"/> Pagamento												
<input type="radio"/> Transferência escolar	<input type="radio"/> Outros [_____]												



〒320-8540 Asahi 1-1-5, Utsunomiya, Tochigi
Departamento de Educação Escolar da Administração
do Conselho Municipal de Educação de Utsunomiya

TEL 028-632-2728

FAX 028-639-0613

E-mail u4602@city.utsunomiya.tochigi.jp

