

平成 24 年  
宇都宮市観光動態調査

報告書

## 目 次

◇調査概要	2
◇調査分析の前提	3
◇宇都宮市観光動態調査まとめ	4
◇平成 24 年入込客数	5
1) サンプルの属性	6
2) 来訪経験	7
3) 「日帰りレジャー」の回数と消費金額	8
4) 「宿泊を伴う旅行」の回数と消費金額	10
5) 餃子の消費回数と消費金額	12
6) 来訪のきっかけ	13
7) 来訪時の交通手段	14
8) 来訪の目的	15
9) 来訪時の目的地	17
10) 宇都宮市のイメージ	19
11) 宇都宮市の印象	25
※参考資料	
1) 気象 交通	30
※付属資料（宇都宮市観光動態調査・調査票）	31～36

## ◇宇都宮市観光動態調査概要

- 調査目的：観光・レジャー等を目的として、本市に訪れる来訪者の総数及び消費額を算出するとともに本市のイメージや来訪者の餃子消費額等を算出・把握するため、Web アンケートによる調査を実施する。
- 調査エリア：宇都宮市（旧宇都宮市）
- 調査方法：Web アンケート調査 ※リサーチ会社の保有するアンケートモニターに対して、メール（URL 告知）を送信し、協力者は、その URL にアクセスのうえ、インターネットを介して回答する仕組み
- 調査対象者：宮城県、福島県、栃木県（宇都宮市在住以外）、茨城県、群馬県、埼玉県、千葉県、東京都、神奈川県のうちいずれかに居住している 20 才～65 才未満の男女個人  
※今年度より、調査対象地に宮城県を追加
- 回収数：3,150 サンプル（※対象 9 都府県）
  - ・宮城県 = 350 サンプル
  - ・福島県 = 350 サンプル
  - ・栃木県（宇都宮市民を除く） = 350 サンプル
  - ・茨城県 = 350 サンプル
  - ・群馬県 = 350 サンプル
  - ・埼玉県 = 350 サンプル
  - ・千葉県 = 350 サンプル
  - ・東京都 = 350 サンプル
  - ・神奈川県 = 350 サンプル
- 調査事項：※調査票は付属資料参照
  - ・Q1：来訪経験、来訪目的
  - ・Q2：「日帰りレジャー」の『平均回数、平均消費額、平均滞在時間、平均人数』
  - ・Q3：「宿泊旅行」の『平均回数、平均消費額、平均人数』
  - ・Q4：餃子の『平均消費回数、平均消費額』
  - ・Q5：来訪のきっかけ
  - ・Q6：来訪時の交通手段
  - ・Q7：来訪時の観光内容
  - ・Q8：来訪時の訪問地
  - ・Q9：宇都宮市のイメージ
  - ・Q10：宇都宮市の印象

## ◇調査分析の前提

宇都宮市は平成 19 年 3 月 31 日に河内町と上河内町と市町合併をした。統計の継続性に観点から、旧宇都宮市と旧 2 町の統計はそれぞれで人数を算出し、入込み客数及び宿泊数は合算して推計値を出した。

- ・旧宇都宮市・・・Web アンケート調査による集計
- ・旧河内町、旧上河内町・・・観光施設及びイベント来訪者数調査による集計

### ●表記上の注意

1. 回答の構成比 (%) は、各設問の回答者数 (サンプル数または n と表記) を基数とした百分率 (%) で表示している。
2. 百分率は、小数点第 2 位を四捨五入してあるため、構成比の合計が 100%にならない場合がある。
3. 回答が複数回答の場合、図表タイトル後に (複数回答) と表記する。また、構成比の合計が 100%を超える場合がある。
4. 調査結果のクロス集計・分析では、表側項目の不明を除いて表示しているため、各項目の回答者数 (n) の合計が全体回答者数 (n) と一致しない場合がある。
5. 調査結果グラフ・表は、作図の都合上、設問や回答の選択肢及び数値を省略している場合がある。
6. 本市への来訪を問う設問において、設問間に矛盾が生じる回答は「不明」とした。
7. 平均値 (来訪回数、消費金額) は「不明」を除いているため、回答者数と全体の回答者数が一致しない場合がある。
8. クロス集計内の色分けは、全体比との乖離を次の値で、色付けしている。  
■色：全体比+10 ポイント以上、■色：全体比+5 ポイント以上、  
■色：全体比-5 ポイント以上、■色：全体比-10 ポイント以上

## ◇宇都宮市観光動態調査について ～まとめ～

入込客数は、新たに調査対象とした宮城県の推計値を加えた本市への観光客入込客数は約131.4万人となり、対前年比3.2%の増加（宮城県を除いた推計値は対前年1.3%増）となっている。昨年と比較すると本市への来訪経験率は減少するも、日帰り・宿泊共に来訪回数が増加した結果、入込客数増となった。居住地別に比較すると、栃木県内及び茨城県・東京都からの観光客が増加し、神奈川・千葉・群馬県からの来訪者は減少している。

宿泊者数は約136万人と対前年13.5%増加となっている。宿泊者数の増加は、新たなホテルのオープンや長期宿泊者の増加、外国人宿泊者の回復等が起因していると考えられる。また、宿泊旅行の場合、65.5%の方が栃木県内の周辺市町を訪問としており、宇都宮市のみを目的地とした方は25.5%であることから、本市は栃木県内の観光の宿泊拠点として多くの方に利用されていると推察される。

来訪者のきっかけとなる情報源は「以前に訪れたことがある」が28.3%、次いで「インターネット」が21.2%、「家族や知人等からの紹介・クチコミ」が19.1%となっている。今回調査では、自身の来訪経験が最も高い結果となり、情報収集が比較的容易なインターネットを上回る結果となった。来訪回数の増加もあり、本市訪問客のリピーター化が進んでいると考えられる。また、昨年と同様にメディアよりも経験やクチコミといったことが上位を占めている。

来訪者の目的は、昨年と同様に「餃子」が56.7%と唯一半数を超えている。次いで「ショッピング」が46.8%、「飲食（餃子・カクテル以外）」が26.1%、「まちなか散策」が25.0%と続き、食や買い物に関する目的が上位にあがった。24年9月に道の駅としてリニューアルオープンした「ろまんちっく村」を目的と回答した率は11.3%と前年度より5ポイント上昇した。

調査対象者の本市に抱くイメージとしては、「餃子のまち」が95.2%（前年95.7%）と圧倒的に高く、次いで「近隣に有名な観光地や温泉地がある町」が49.3%（前年51.1%）、「今後、もしくは再度行ってみたい町」が45.5%（前年46.6%）と続いている。

## ◇平成 24 年入込客数及び宿泊者推計

### 【入込客数】

13,144.5 千人（昨年 12,740.5 千人）

《内訳》 旧宇都宮市 12,542.9 千人（昨年 12,149.8 千人）

旧河内町 3.5 千人（昨年 2.3 千人）

旧上河内町 598.1 千人（昨年 588.4 千人）

### 【観光消費額】（旧宇都宮市のみ）

608.3 億円（昨年 611.0 億円）

#### 《各県別内訳》

	観光消費額 (億円)	入込数 (千人)
県内(市外)	209.5	6,075.0
宮城県	19.6	261.5
福島県	28.3	478.5
茨城県	48.4	994.3
群馬県	21.5	371.3
埼玉県	70.6	1,383.5
千葉県	41.8	655.0
東京都	118.0	2,078.3
神奈川県	50.7	847.1

### 【宿泊者数】

1,364,531 人（昨年 1,204,264 人）

《内訳》 旧宇都宮市 1,364,006 人（昨年 1,203,648 人）

旧河内町 525 人（昨年 616 人） 旧上河内町 0 人（昨年 0 人）

#### 《宿泊施設別内訳》

種 別	宿 泊 数	(内外国人)	施 設 例
シティホテル(5 軒)	183,320	(14,086)	ニューイタヤ等
ビジネスホテル(35 軒)	1,069,209	(38,330)	チサンホテル宇都宮等
旅 館(16 軒)	42,376	(47)	旅館山下館等
公共施設ほか(5 軒)	69,626	(409)	コンセーレ等
合 計	1,364,531	(52,872)	

### 推計方法

#### 〔入込客数〕

観光動態調査のデータを基に都県毎に来訪頻度を算出し、母体となる 20 才～65 才未満の各都県人口（H23 国勢調査参考）との積により推計した。

#### 〔宿泊者数〕

市内宿泊施設 61 施設に宿泊数調査の協力をいただき、上記種別毎に収容数を算出し、総宿泊者数を推計した。

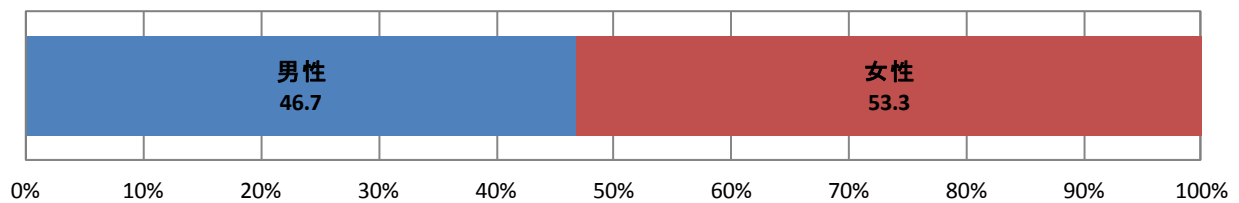
## 1) サンプルの属性

■性別は、男性 46.7%、女性 53.3%。

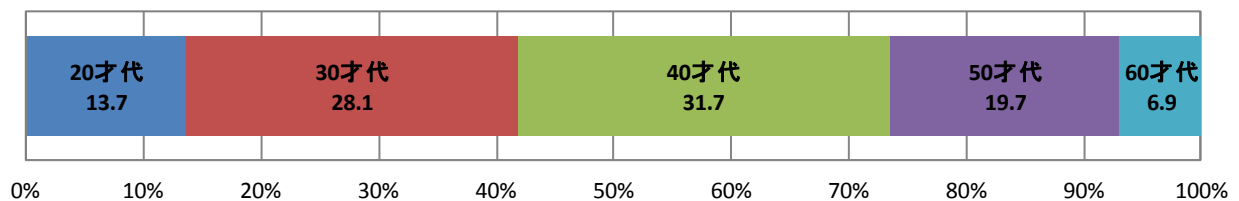
■年代は、20才代が 13.7%、30才代が 28.1%、40才代が 31.7%、50才代が 19.7%、60才代が 6.9% となっており、30才代~40才代が全体の約 6割を占める。

■職業は、専業主婦（主夫）と会社員事務系が共に 2割前後で、比較的多くなっている。

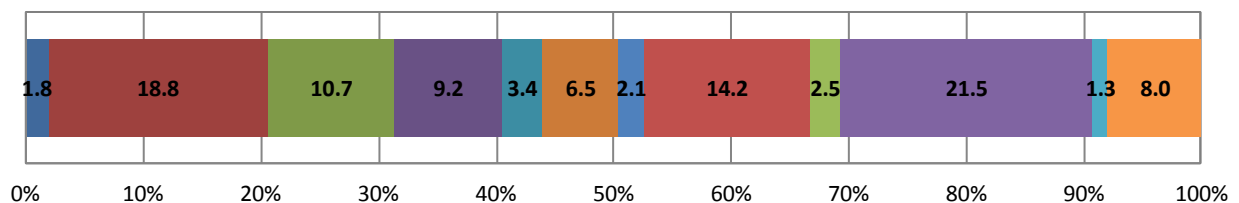
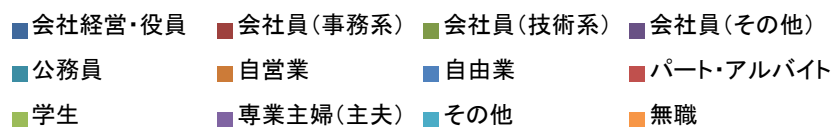
### ◆属性 1 性別 (N=3150)



### ◆属性 2 年代 (N=3150)



### ◆属性 3 職業 (N=3150)

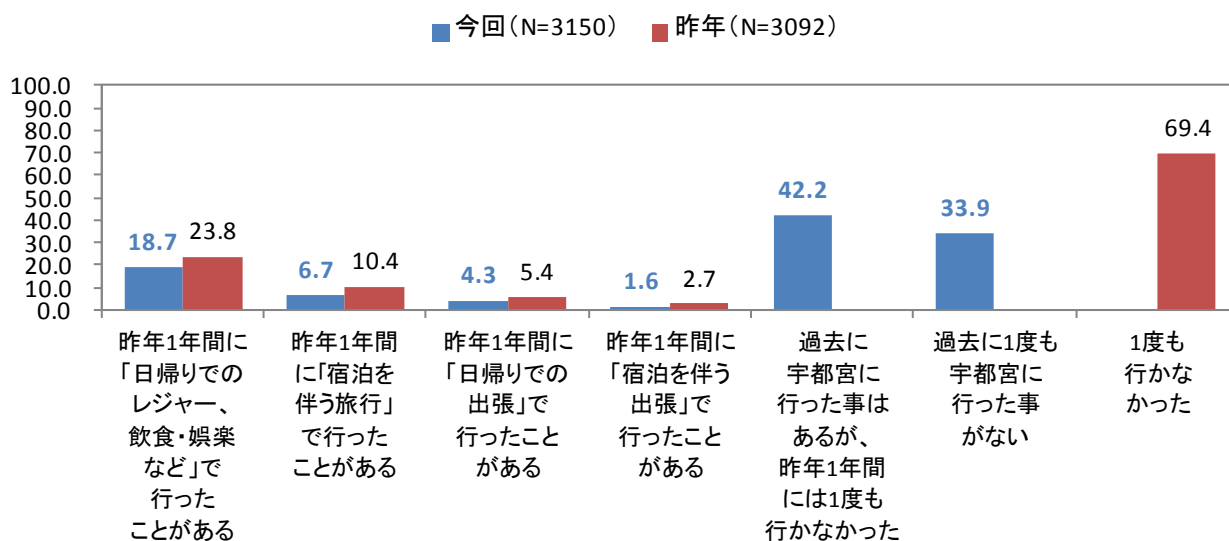


## 2) 来訪経験

Q1. あなたは昨年1年間（2012年1月から12月まで）に、「日帰りでのレジャー、飲食・娯楽など」や「宿泊を伴う旅行」「出張などの仕事」を目的に『宇都宮市』に行かれたことはありますか。あてはまるものをすべてお選びください。（複数選択可）

※ただし、通勤・通学や日用品の買い物などの【「日常的な活動」を除いた】来訪経験についてお答えください。

### ◇昨年の本市への来訪経験（複数回答）



### ◇都県別毎の昨年の本市への来訪経験（複数回答）

単位：%	昨年1年間に「日帰りでのレジャー、飲食・娯楽など」で行ったことがある		昨年1年間に「宿泊を伴う旅行」で行ったことがある		昨年1年間に「日帰りでの出張」で行ったことがある		昨年1年間に「宿泊を伴う出張」で行ったことがある		過去に宇都宮に行った事はあるが、昨年1年間には1度も行かなかった	過去に1度も宇都宮に行った事がない	1度も行かなかった
	今回	昨年	今回	昨年	今回	昨年	今回	昨年	今回のみ	今回のみ	昨年のみ
経年比	18.7	23.8	6.7	10.4	4.3	5.4	1.6	2.7	42.2	33.9	69.4
合計	18.7	23.8	6.7	10.4	4.3	5.4	1.6	2.7	42.2	33.9	69.4
栃木県	67.4	68.1	9.7	12.7	14.6	9.4	2.0	2.5	21.7	4.9	26.0
宮城県	5.4	-	4.6	-	1.7	-	1.1	-	43.1	47.1	-
福島県	16.3	21.6	10.0	10.8	3.7	3.9	2.3	3.6	47.4	27.7	70.9
群馬県	16.0	24.9	5.4	13.0	4.9	7.5	1.1	3.3	48.9	29.4	67.3
茨城県	23.1	24.9	7.4	11.6	3.7	6.6	2.0	3.3	50.9	22.3	68.4
東京都	10.0	14.1	6.6	8.0	2.3	6.3	1.4	2.2	39.1	47.1	79.1
千葉県	7.7	13.1	6.6	9.7	3.7	3.6	1.7	1.7	40.3	46.6	80.6
埼玉県	14.6	16.7	6.0	9.0	2.9	3.4	1.4	2.2	46.9	32.6	76.7
神奈川県	7.7	12.1	4.3	9.5	1.4	3.2	1.4	2.9	41.7	47.7	80.8

■本市への「日帰りレジャー等」では、1年間（2012年1月から12月まで）に約19%の人が来訪している。昨年と比べると合計で5.1%減少しており、都県別では群馬県の8.9%を筆頭に、千葉県、福島県、がいずれも5%以上減少している。

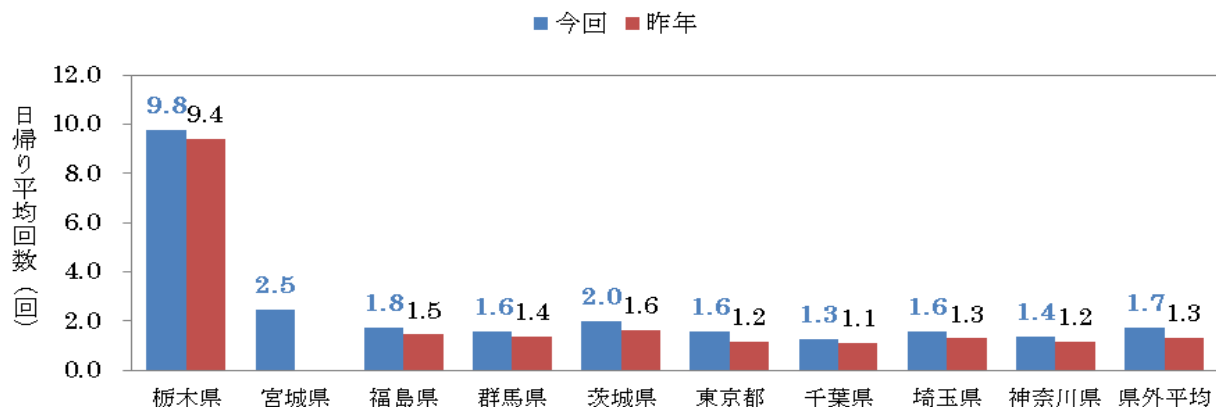
また、宿泊や出張（日帰り・宿泊）でも軒並み昨年より減少しており、来訪しなかった方が昨年と比べ6.7%増加している。



### 3) 「日帰りレジャー」の回数と消費金額

Q2-1. 昨年 1 年間に、あなたが「日帰りでのレジャー・飲食・娯楽など」を目的に、『宇都宮市』へ行かれた回数の合計をお知らせください。(半角数字)

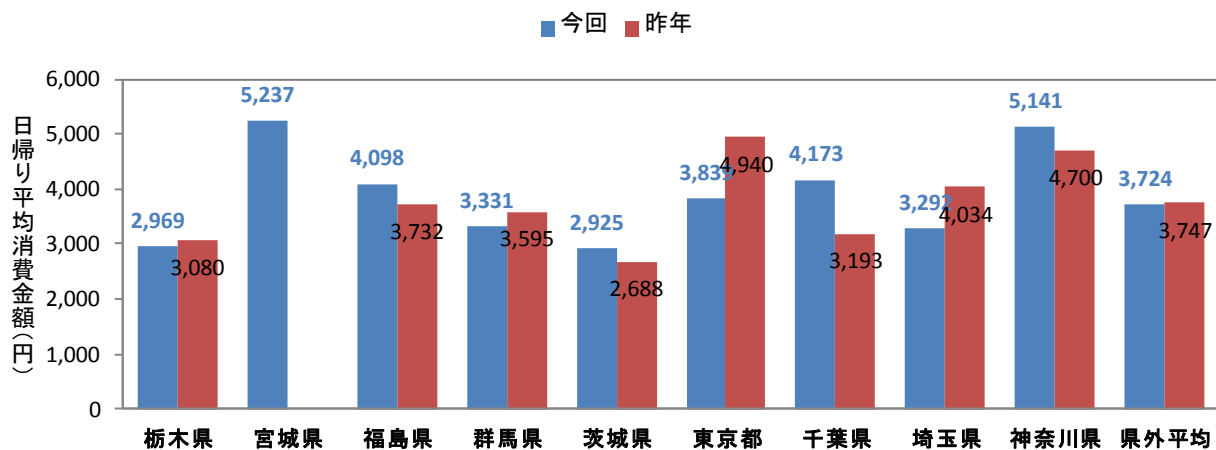
◇都県毎の本市への「日帰りレジャー等」の平均回数



■本県市外は約 10 回と多頻度で訪れており、県外では宮城県及び茨城県が 1.9 回と最も多い。昨年と比べると県外は軒並み平均回数が同じか僅か上昇している。

Q2-2. また、『宇都宮市』内で浪費した 1 回・1 人あたりの平均金額をお知らせください。(市内に到達するまでの往復交通費は除く)(半角数字)

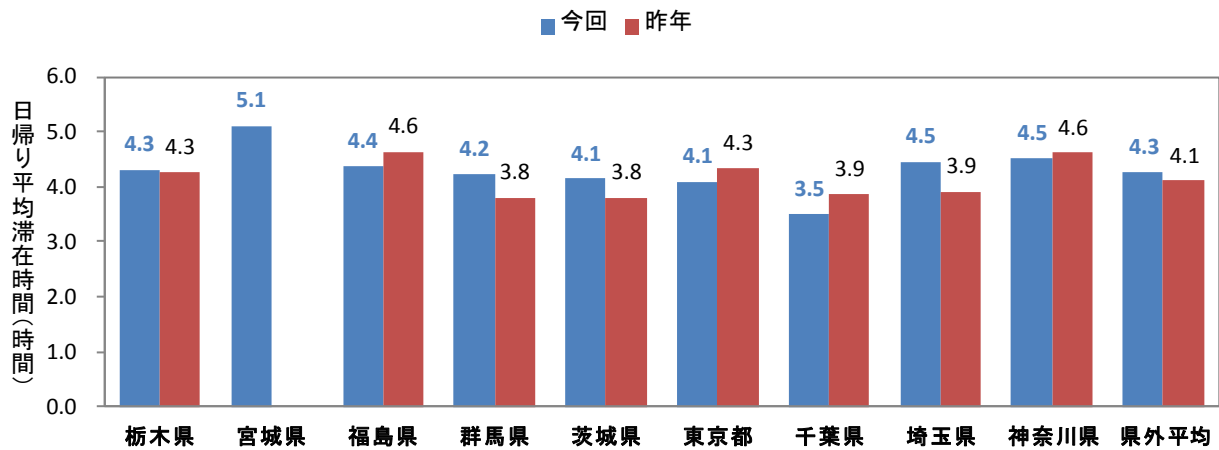
◇都県毎の本市への「日帰りレジャー等」の平均消費金額



■県外の日帰り客の平均消費額は、3,724 円となっており、昨年とほぼ同様になっている。都県別では、宮城県と神奈川県が 5,000 円以上と消費額が高い。

Q2-3. 来訪1回あたりの『宇都宮市』内での平均滞在時間をお知らせください。(半角数字)

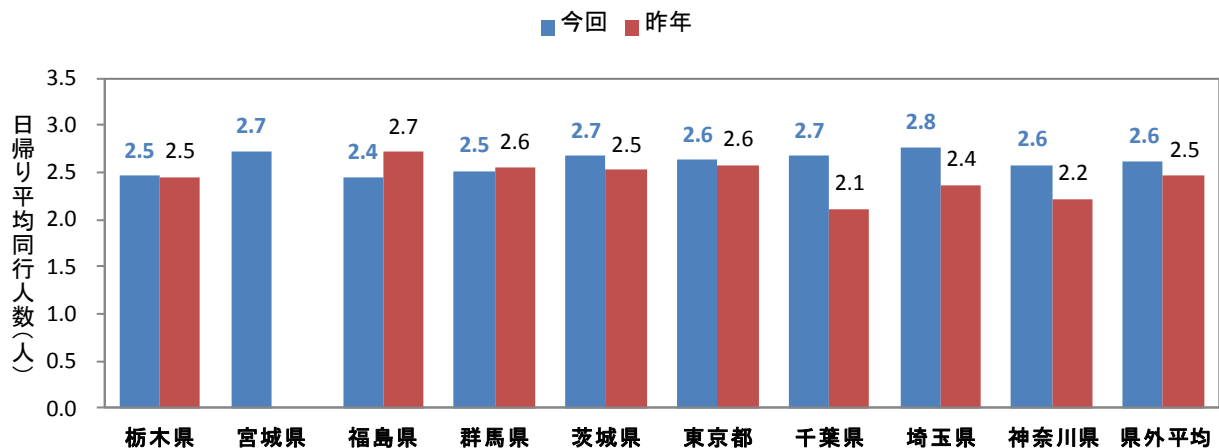
◇都県毎の本市への「日帰りレジャー等」の平均滞在時間



■ 県外からの日帰り客の平均滞在時間は、4.3時間となっており、本県市外も同数字となっている。昨年との対比でも同数値となっている。

Q2-4. 来訪時は、ご自身を含めて何名で来られましたか。来訪1回あたりでの平均人数をお知らせください。(半角数字)

◇都県毎の本市への「日帰りレジャー等」の平均同行者数

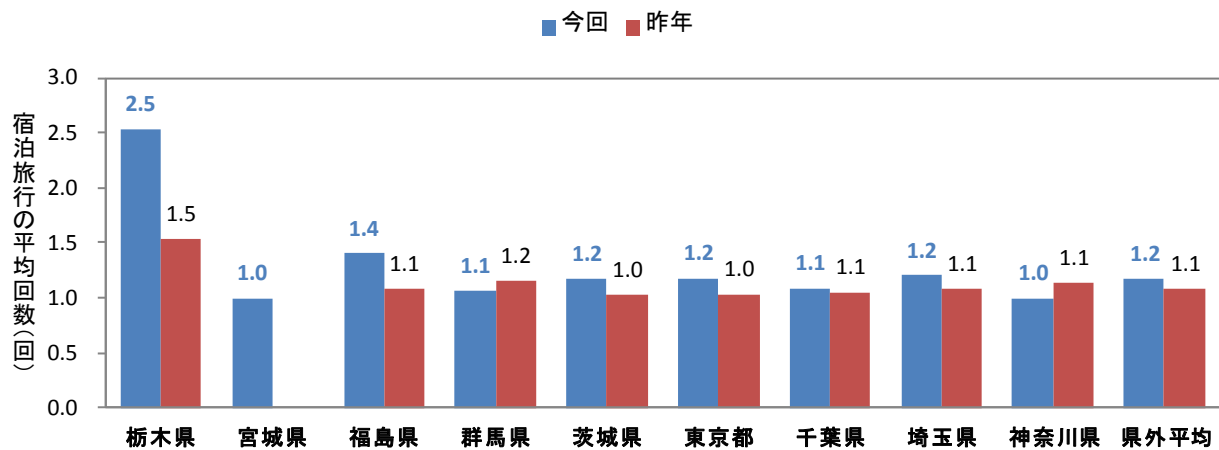


■ 県外からの日帰り客の平均同行者数は2.5人と昨年と同程度となっており、2~3人の小グループでの行動が多いことが伺える。

#### 4) 「宿泊を伴う旅行」の回数と消費金額

Q3-1. 昨年 1 年間に、あなたが「宿泊を伴う旅行」を目的に、『宇都宮市』へ行かれた回数の合計をお知らせください。(半角数字)

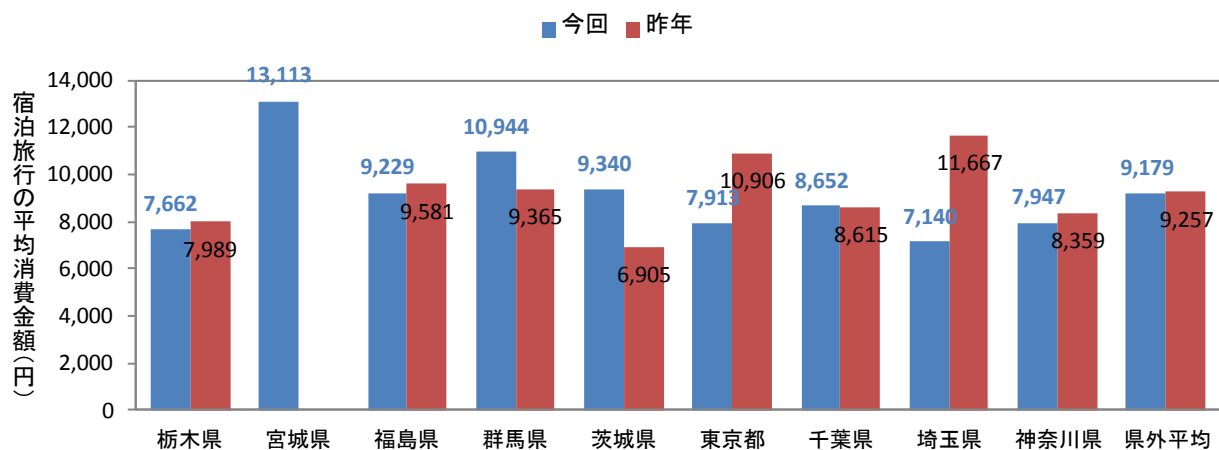
◇都県毎の本市への「宿泊を伴う旅行」の平均回数



■ 宿泊平均回数は、県外平均が 1.2 回と昨年同様になっているが、本県市外は、2.5 回と昨年よりもかなり増加している。

Q3-2. また、『宇都宮市』内で消費した 1 回・1 人あたりの平均金額をお知らせください。(半角数字)  
(市内に到達するまでの往復交通費は除く)

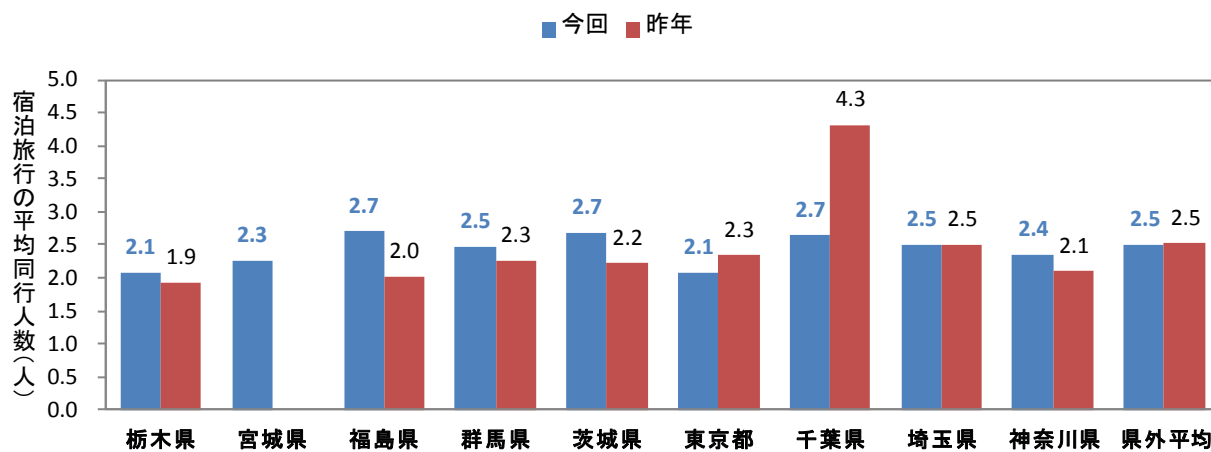
◇都県毎の本市への「宿泊を伴う旅行」の平均消費額



■ 県外からの宿泊客の平均消費額は、9,179 円となっており、昨年より僅かに減少している。また、本県市外も 7,662 円と昨年より減少している。県外では、宮城県や群馬県で高い消費額となっている。

Q3-3. 来訪時は、ご自身を含めて何名で来られましたか。来訪1回あたりでの平均人数をお知らせください。(半角数字)

◇都県毎の本市への「宿泊を伴う旅行」の平均同行者数



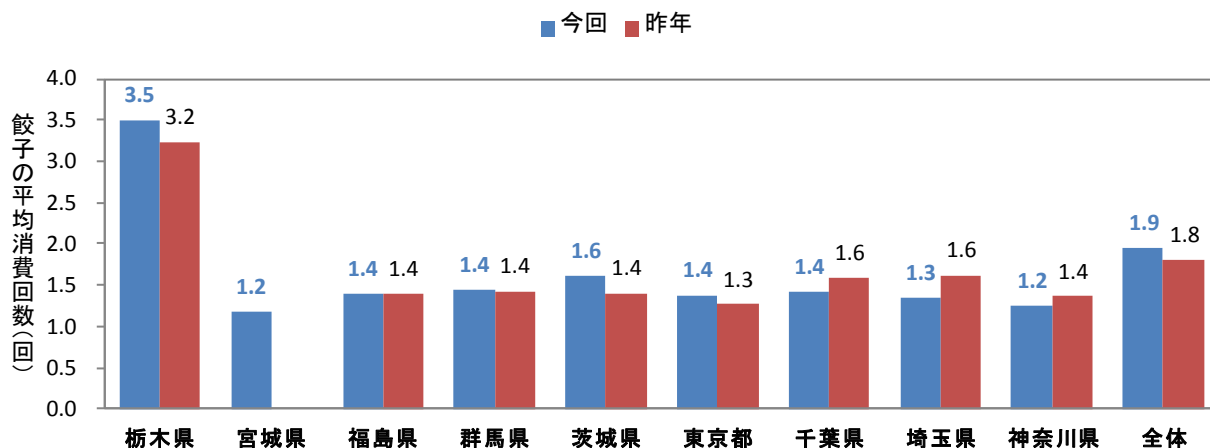
■宿泊客の平均同行者数は、2.5人と昨年と同程度となっている。日帰りと同様に2~3人の小グループでの行動が多いことが伺える。

## 5) 餃子の消費回数・消費額

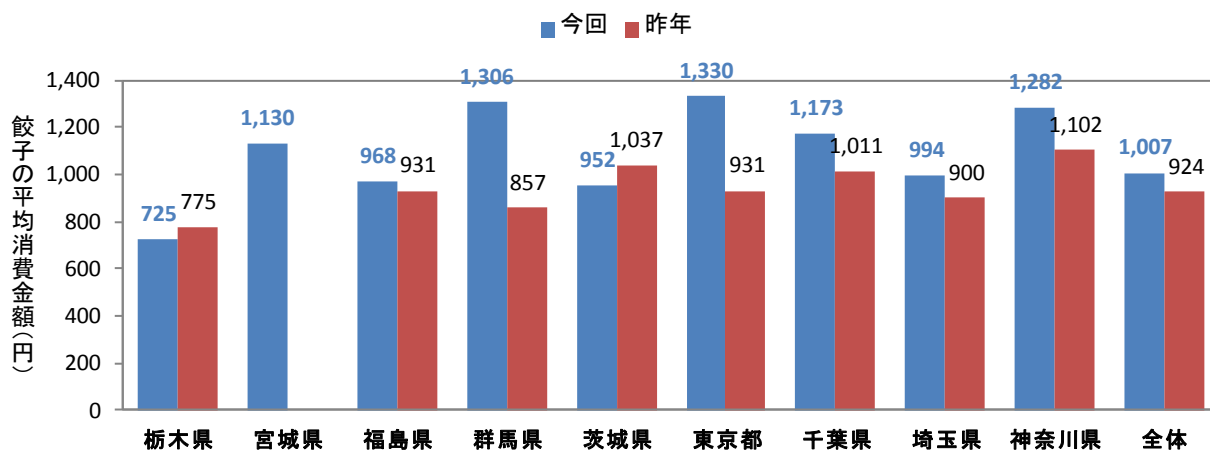
Q4. あなたは昨年1年間に、『宇都宮市』内で餃子を食べましたか。餃子を食べた回数の合計をお知らせください。(半角数字)

また、『宇都宮市』内で消費した1回・1人あたりの餃子の平均金額をお知らせください。(半角数字)

### ◇都県毎の餃子消費の平均回数



### ◇都県毎の餃子消費の平均消費額



■餃子の平均消費回数は、本県市外が3.5回と最も多く、全体では1.9回となっている。

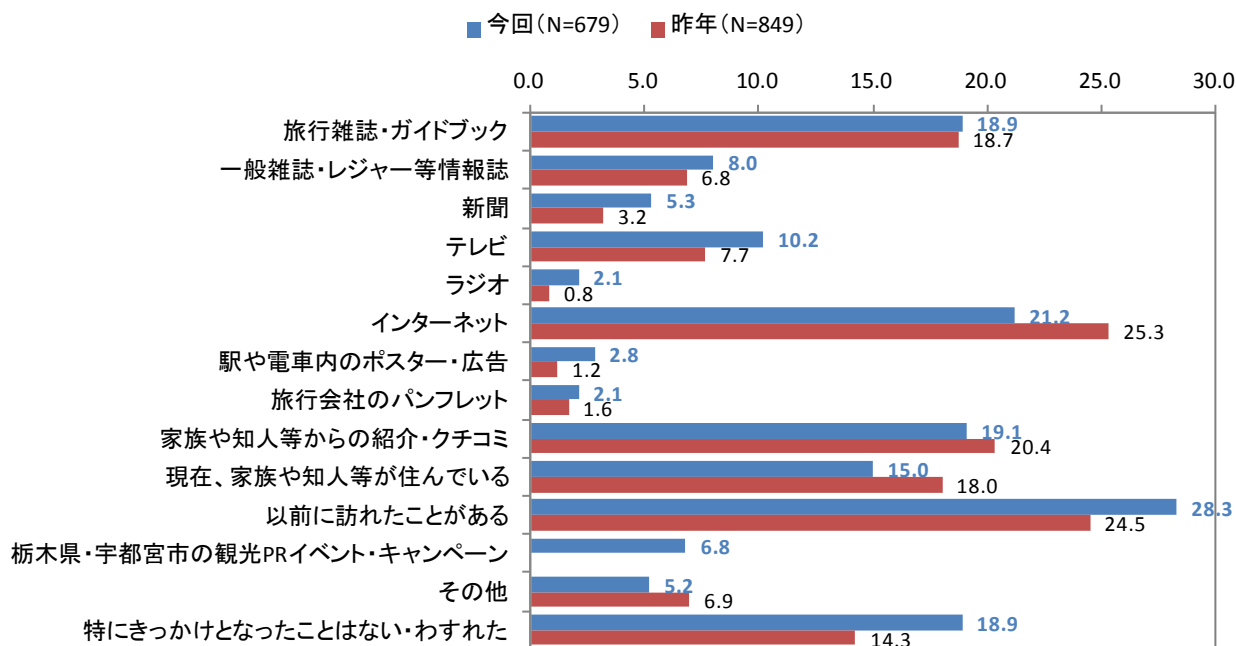
また、1回あたりの餃子の平均消費額は、東京都が約1,330円で最も高く、全体では1,007円と昨年に比べると、金額はやや増加している。

## 6) 来訪のきっかけ

Q5. 昨年1年間に『宇都宮市』への来訪を決めるきっかけとなった情報源などについて、あてはまるものをすべてお選びください。(複数選択可)

◇本市への来訪動機付け(複数回答)

単位：%



単位：%	全体	20才代	30才代	40才代	50才代	60才代
旅行雑誌・ガイドブック	18.9	28.0	24.6	13.5	16.8	7.1
一般雑誌・レジャー等情報誌	8.0	12.2	8.7	5.8	9.6	2.4
新聞	5.3	6.1	2.9	5.8	6.4	9.5
テレビ	10.2	11.0	9.7	9.4	8.8	19.0
ラジオ	2.1	3.7	1.4	2.2	1.6	2.4
インターネット	21.2	19.5	23.2	23.3	16.8	16.7
駅や電車内のポスター・広告	2.8	4.9	1.4	2.2	4.8	2.4
旅行会社のパンフレット	2.1	3.7	2.9	0.9	2.4	-
家族や知人等からの紹介・クチコミ	19.1	24.4	16.9	21.5	16.0	16.7
現在、家族や知人等が住んでいる	15.0	15.9	11.6	16.6	16.8	16.7
以前に訪れたことがある	28.3	23.2	29.5	31.4	24.0	28.6
栃木県・宇都宮市の観光PRイベント・キャンペーン	6.8	1.2	6.8	6.7	10.4	7.1
その他	5.2	4.9	4.8	5.8	3.2	9.5
特にきっかけとなったことはない・わすれた	18.9	13.4	15.9	18.4	28.0	19.0

■来訪のきっかけとなる情報源は、「以前訪れたことがある(28.3%)」が最も高く、次いで「インターネット(21.2%)」、「家族や知人等からの紹介・クチコミ(19.1%)」と続いている。

昨年と比べると、「以前訪れたことがある」、「特にきっかけとなったことはない・わすれた」が増加し、一方「インターネット」が減少した。上位を占める情報源は前回同様となっている。

「栃木県・宇都宮市の観光PRイベント・キャンペーン」がきっかけとなったのは6.8%と新聞を上回った。中でも、50才代では10.4%と比較的高い一方で、20才代では1.2%と低くなっている。

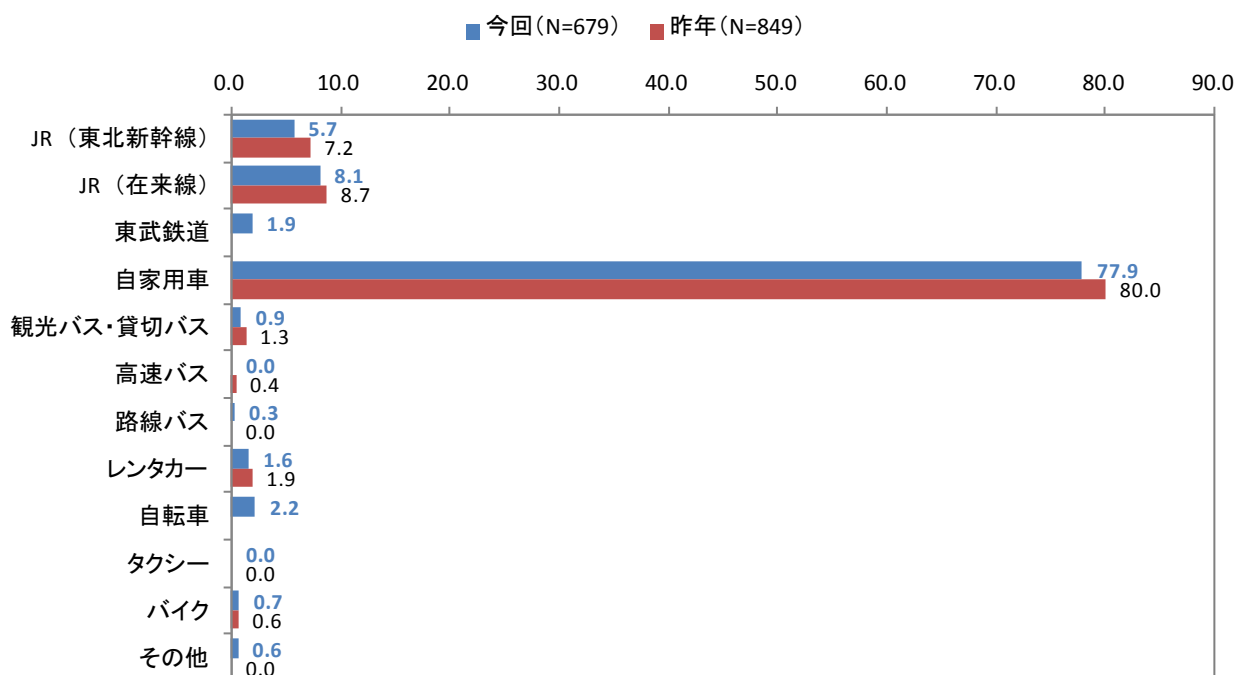
## 7) 来訪時の交通手段

Q6. 昨年1年間に「日帰りレジャー、飲食・娯楽など」や「宿泊を伴う旅行」で『宇都宮市』に行かれたときの交通手段はなんですか。市内に入ったときに利用していた手段を一つ選んでください。

(一つ選択)

※なお、「出張などの仕事」、及び、通勤・通学や日用品の買い物などの【「日常的な活動」を除いた】来訪経験についてお答えください。※複数回来訪された方は、利用回数が最も多い手段を選んでください。

### ◇本市への来訪の交通手段



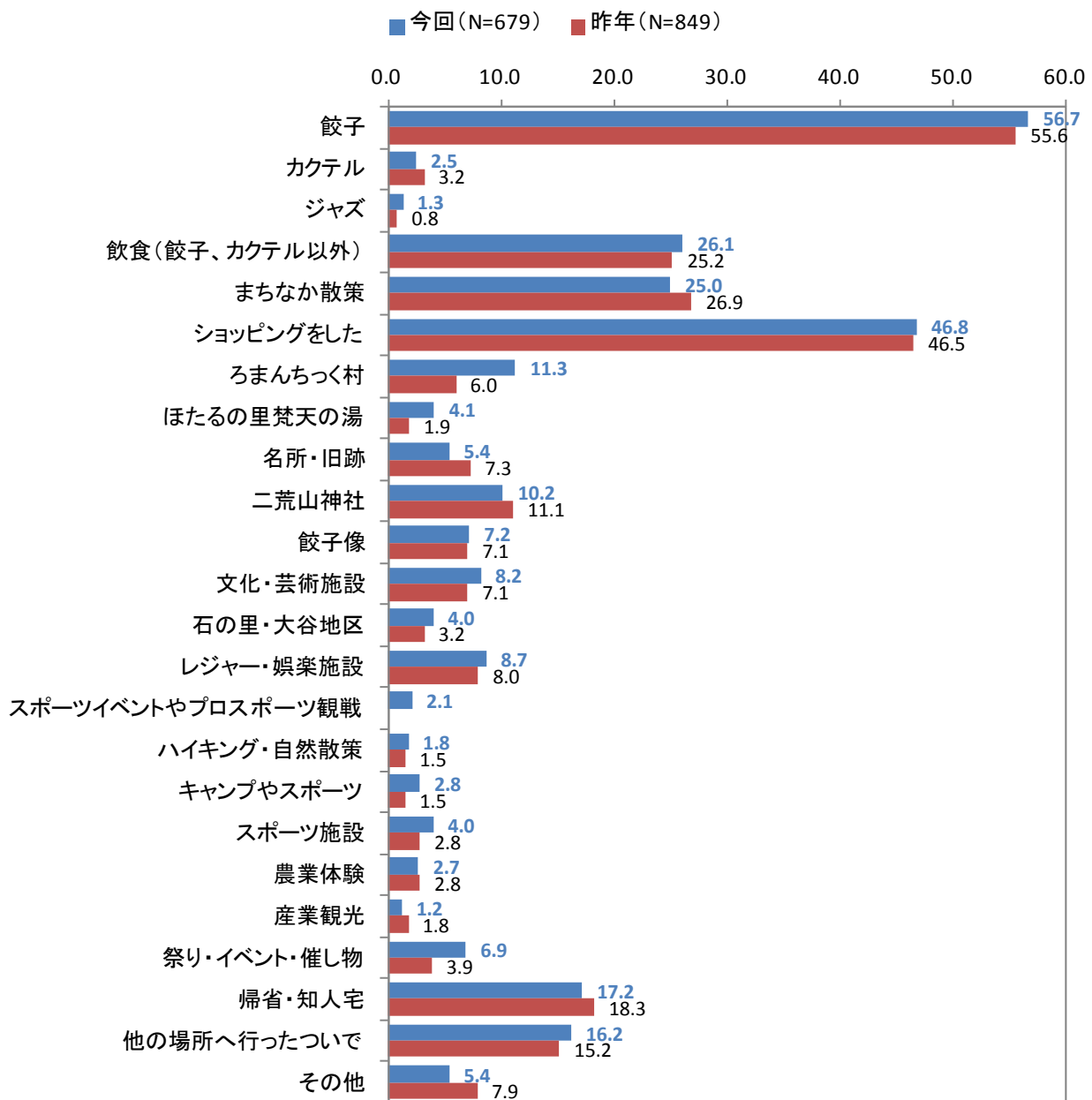
■来訪の交通手段は、「自家用車（77.9%）」が圧倒的に高く、次いで「JR（在来線）（8.1%）」、「JR（東北新幹線）（5.7%）」と続いている。昨年と比べると、「自家用車」と「JR（東北新幹線）」が僅かに減少している。

今年初めて統計を取った「自転車」が2.2%と「東武鉄道」や「レンタカー」を上回り、県内だけでなく県外からも回答が寄せられた。

## 8) 来訪の目的

Q7. 昨年1年間に「日帰りレジャー、飲食・娯楽など」や「宿泊を伴う旅行」で『宇都宮市』に行かれたとき、どのようなことを楽しみましたか。あてはまるものをお選びください。(複数選択可)  
 ※なお、「出張などの仕事」、及び、通勤・通学や日用品の買い物などの【「日常的な活動」を除いた】来訪経験についてお答えください。

### ◇本市への来訪目的(複数回答)





◇年代別毎の本市への来訪目的（複数回答）

単位：%	全体	20才代	30才代	40才代	50才代	60才代
餃子を食べた	56.7	45.1	62.8	57.8	50.4	61.9
カクテルを飲んだ	2.5	4.9	3.9	1.3	1.6	-
ジャズを聴いた	1.3	4.9	0.5	1.8	-	-
飲食（餃子、カクテル以外）をした	26.1	25.6	27.5	26.9	22.4	26.2
まちなか散策をした	25.0	37.8	25.1	23.8	17.6	28.6
ショッピングをした	46.8	59.8	44.4	47.1	45.6	35.7
道の駅「ろまんちっく村」に行った	11.3	3.7	11.6	11.7	14.4	14.3
宇都宮市上河内地域交流館「ほたるの里梵天の湯」に行った	4.1	4.9	3.4	4.0	4.0	7.1
文化財など名所・旧跡を訪れた	5.4	4.9	4.3	5.8	5.6	9.5
二荒山神社に行った	10.2	11.0	7.7	9.9	12.8	14.3
餃子像を見に行った	7.2	11.0	10.1	4.5	4.0	9.5
宇都宮美術館・県立博物館・子供総合科学館などの文化・芸術施設に行った	8.2	8.5	6.3	9.0	9.6	9.5
大谷寺・平和観音などの石の里・大谷地区に行った	4.0	2.4	2.4	4.5	8.0	-
宇都宮動物園・とちのきファミリーランドなどのレジャー・娯楽施設に行った	8.7	8.5	11.6	8.5	6.4	2.4
ジャパンカップ・サイクルロードレースなどのスポーツイベントやプロスポーツ観戦をした	2.1	1.2	1.0	3.1	3.2	-
古賀志山・宇都宮アルプス・羽黒山などでハイキング・自然散策をした	1.8	1.2	1.0	1.8	3.2	2.4
森林公園や冒険活動センターゴルフ場などでキャンプやスポーツをした	2.8	3.7	1.9	2.2	5.6	-
栃木県総合運動公園やドリームプールかわちなどのスポーツ施設に行った	4.0	2.4	3.4	4.5	5.6	2.4
果物狩りなどの農業体験をした	2.7	4.9	2.9	2.7	0.8	2.4
工場見学などの産業観光をした	1.2	1.2	1.4	1.3	0.8	-
祭り（ふるさと宮まつり、うつのみや花火大会など）・イベント・催し物を見た	6.9	3.7	6.8	8.5	8.0	2.4
帰省・知人宅を訪ねた	17.2	18.3	14.5	17.0	24.0	9.5
他の場所へ行ったついでに立ち寄った	16.2	14.6	11.1	20.2	17.6	19.0
その他の目的	5.4	1.2	3.9	6.3	7.2	11.9

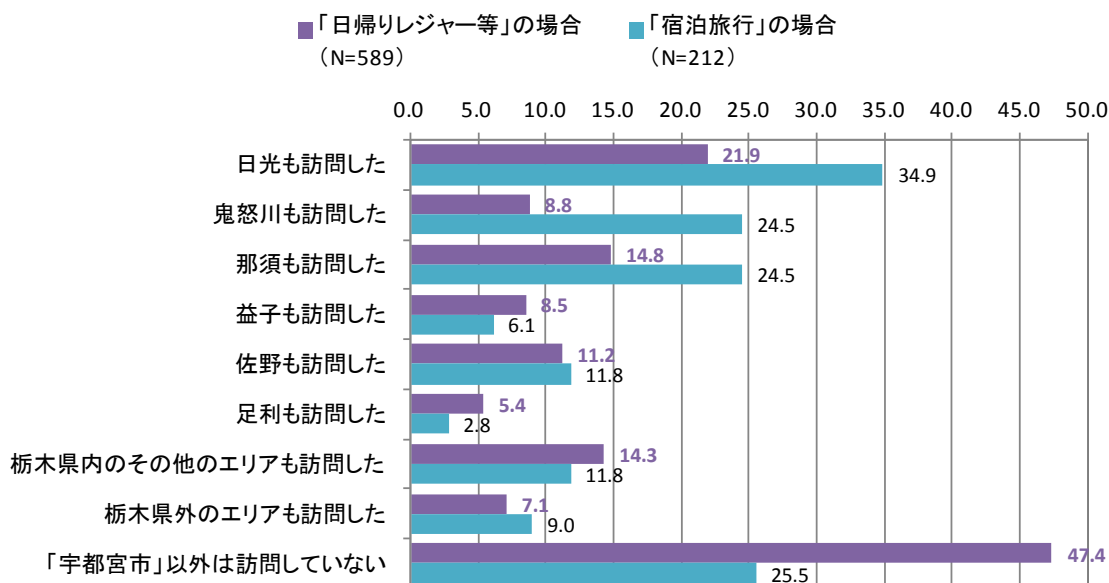
■本市への来訪目的は「餃子」が56.7%と最も高く、次いで「ショッピング（46.8%）」、「飲食（餃子、カクテル以外）（26.1%）」、「まちなか散策（25.0%）」と続いている。昨年と比べても順位は同じとなっているが、「餃子」、「ショッピング」共に僅かに増加している。

「ろまんちっく村」が前年から5.3ポイント増加しており、平成24年9月に道の駅としてリニューアルオープンした効果が現れている。

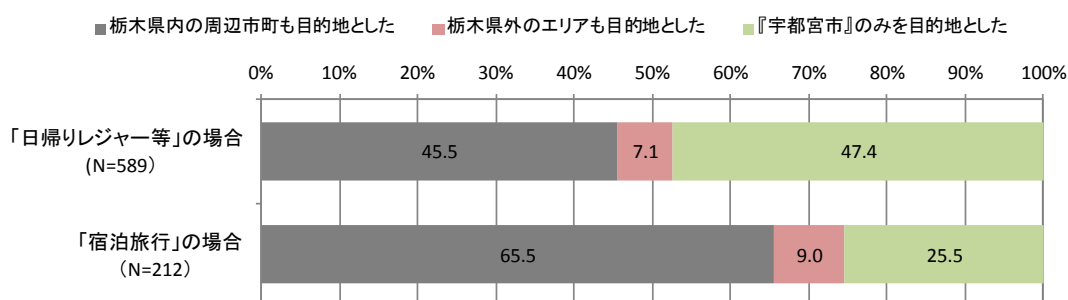
## 9) 来訪の目的地

Q8. 昨年1年間に「日帰りレジャー、飲食・娯楽など」や「宿泊を伴う旅行」で『宇都宮市』に行かれたとき、どの目的地に行かれましたか。あてはまるものをすべてお選びください。(それぞれ複数選択可)

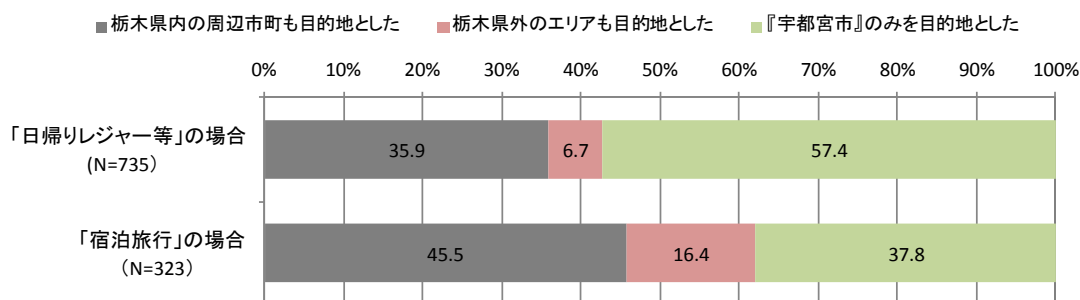
### ◇今回結果



### ◇今回結果



### ◇昨年結果



◇都県別毎の「日帰りレジャー等」での目的地

単位：％

単位：％	日光も訪問した	鬼怒川も訪問した	那須も訪問した	益子も訪問した	佐野も訪問した	足利も訪問した	栃木県内の他のエリアも訪問した	栃木県外のエリアも訪問した	「宇都宮市」以外は訪問していない
全体	21.9	8.8	14.8	8.5	11.2	5.4	14.3	7.1	47.4
宮城県	36.8	10.5	26.3	5.3	5.3	0.0	10.5	10.5	36.8
福島県	21.1	10.5	43.9	7.0	7.0	3.5	17.5	7.0	24.6
栃木県	18.2	8.1	8.9	8.5	9.3	4.7	19.1	9.3	62.3
茨城県	24.7	4.9	14.8	13.6	11.1	4.9	14.8	3.7	38.3
群馬県	30.4	14.3	14.3	7.1	25.0	21.4	12.5	7.1	32.1
埼玉県	15.7	9.8	5.9	7.8	15.7	5.9	9.8	7.8	47.1
千葉県	25.9	7.4	25.9	3.7	7.4	0.0	0.0	3.7	37.0
東京都	17.1	8.6	5.7	5.7	8.6	0.0	8.6	5.7	51.4
神奈川県	33.3	11.1	14.8	11.1	11.1	0.0	0.0	0.0	37.0

※調査数：昨年1年間に「日帰りレジャー等」で本市へ来たことがある人数

◇都県毎の「宿泊を伴う旅行」での目的地

単位：％

単位：％	日光も訪問した	鬼怒川も訪問した	那須も訪問した	益子も訪問した	佐野も訪問した	足利も訪問した	栃木県内の他のエリアも訪問した	栃木県外のエリアも訪問した	「宇都宮市」以外は訪問していない
全体	34.9	24.5	24.5	6.1	11.8	2.8	11.8	9.0	25.5
宮城県	37.5	31.3	37.5	6.3	18.8	6.3	12.5	0.0	12.5
福島県	31.4	22.9	34.3	2.9	17.1	5.7	14.3	2.9	17.1
栃木県	20.6	11.8	8.8	2.9	5.9	0.0	20.6	14.7	47.1
茨城県	42.3	26.9	34.6	19.2	15.4	0.0	23.1	23.1	11.5
群馬県	47.4	26.3	21.1	10.5	21.1	10.5	5.3	0.0	31.6
埼玉県	38.1	28.6	14.3	4.8	4.8	0.0	9.5	4.8	23.8
千葉県	26.1	39.1	17.4	0.0	8.7	4.3	0.0	13.0	13.0
東京都	43.5	21.7	21.7	4.3	4.3	0.0	4.3	4.3	39.1
神奈川県	40.0	20.0	40.0	6.7	13.3	0.0	6.7	13.3	26.7

※調査数：昨年1年間に「宿泊旅行」で本市へ来たことがある人数

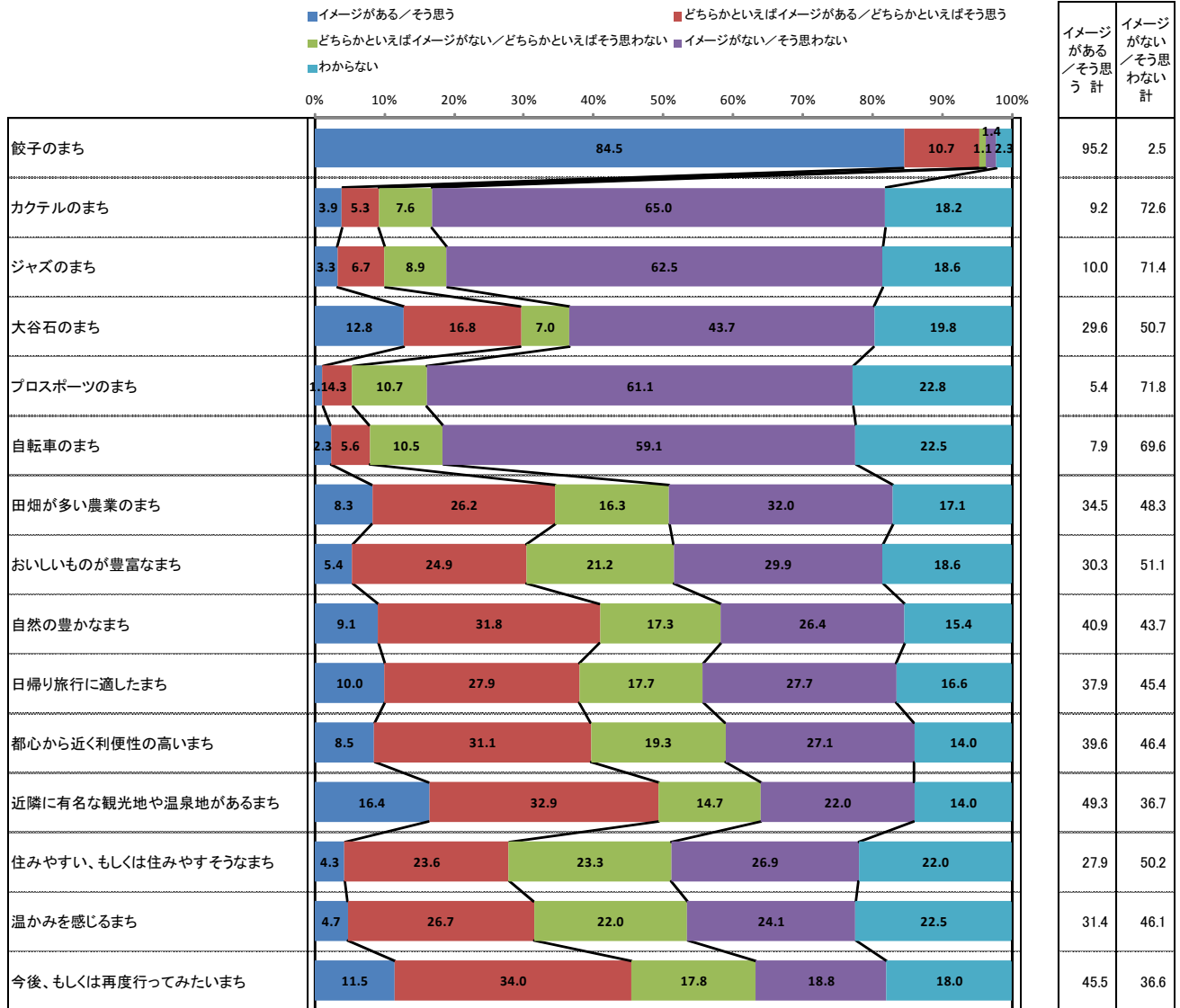
■「日帰りレジャー等」の場合は、半数弱が「本市のみ」を目的地としているが、「宿泊旅行」の場合は、その割合が4分の1となっている。

昨年に比べると、「本市のみを目的地とした」が「日帰りレジャー等」で10.0%、「宿泊旅行」で12.3%と、共に減少している。

「日帰りレジャー等」の訪問先は21.8%が日光、14.8%が那須を、「宿泊旅行」では更に比率が高まり、34.9%が日光、24.5%が那須を訪問している。

## 10) 宇都宮市のイメージ

Q9. 『宇都宮市』のイメージについて、お考えに近いものをそれぞれ一つずつお選びください。(それぞれ一つ選択)



■本市を「餃子のまち」と認識している人は、95.2%と最も高く、県外での認知度も軒並み9割を超えているが、「カクテル」や「ジャズ」のまちとしての認識は、本県市外では4割以上あるものの、全体的にみると低い。また、「大谷石のまち」は本県市外で6割を超えるが、県外では約2割から3割程度が認識に留まっている。

「自転車のまち」「プロスポーツのまち」の認識も低い。

◇都県別毎の宇都宮市のイメージ

◆「餃子のまち」としての知名度

単位:%	イメージがある／ そう思う	どちらかといえば イメージがある／ どちらかといえば そう思う	どちらかといえば イメージがない／ どちらかといえば そう思わない	イメージがない／ そう思わない	わからない
全体	84.5	10.7	1.1	1.4	2.3
宮城県	82.3	10.0	0.9	2.0	4.9
福島県	88.6	7.7	0.9	0.9	2.0
栃木県	77.4	17.7	1.7	2.9	0.3
茨城県	88.3	9.1	0.6	0.6	1.4
群馬県	84.6	10.3	2.0	1.4	1.7
埼玉県	87.1	9.7	1.1	1.1	0.9
千葉県	84.6	10.0	1.4	1.7	2.3
東京都	85.1	9.7	0.3	1.1	3.7
神奈川県	82.3	12.0	1.4	0.9	3.4

イメージがある／ そう思う 計	イメージがない／ そう思わない 計
95.2	2.5
92.3	2.9
96.3	1.8
95.1	4.6
97.4	1.2
94.9	3.4
96.8	2.2
94.6	3.1
94.8	1.4
94.3	2.3

◆「カクテルのまち」としての知名度

単位:%	イメージがある／ そう思う	どちらかといえば イメージがある／ どちらかといえば そう思う	どちらかといえば イメージがない／ どちらかといえば そう思わない	イメージがない／ そう思わない	わからない
全体	3.9	5.3	7.6	65.0	18.2
宮城県	0.6	1.4	6.9	69.4	21.7
福島県	1.4	3.7	6.3	64.0	24.6
栃木県	23.7	19.7	13.1	32.6	10.9
茨城県	0.9	3.4	8.0	71.7	16.0
群馬県	2.9	5.1	8.3	62.9	20.9
埼玉県	1.7	5.1	6.9	72.3	14.0
千葉県	1.4	4.0	8.0	68.3	18.3
東京都	1.7	3.4	4.6	73.7	16.6
神奈川県	0.6	2.0	6.0	70.3	21.1

イメージがある／ そう思う 計	イメージがない／ そう思わない 計
9.2	72.6
2.0	76.3
5.1	70.3
43.4	45.7
4.3	79.7
8.0	71.2
6.8	79.2
5.4	76.3
5.1	78.3
2.6	76.3

◆「ジャズのまち」としての知名度

単位:%	イメージがある／ そう思う	どちらかといえば イメージがある／ どちらかといえば そう思う	どちらかといえば イメージがない／ どちらかといえば そう思わない	イメージがない／ そう思わない	わからない
全体	3.3	6.7	8.9	62.5	18.6
宮城県	0.3	2.3	7.1	67.1	23.1
福島県	0.9	4.3	8.0	62.6	24.3
栃木県	19.1	24.0	15.4	31.1	10.3
茨城県	1.7	5.4	7.7	68.9	16.3
群馬県	2.3	7.4	8.6	60.9	20.9
埼玉県	0.3	5.7	11.1	68.0	14.9
千葉県	1.4	5.1	9.1	65.1	19.1
東京都	3.1	3.1	6.3	70.0	17.4
神奈川県	0.3	3.1	6.3	69.1	21.1

イメージがある／ そう思う 計	イメージがない／ そう思わない 計
10.0	71.4
2.6	74.2
5.2	70.6
43.1	46.5
7.1	76.6
9.7	69.5
6.0	79.1
6.5	74.2
6.2	76.3
3.4	75.4

◆「大谷石のまち」としての知名度

単位:%	イメージがある／ そう思う	どちらかといえば イメージがある／ どちらかといえば そう思う	どちらかといえば イメージがない／ どちらかといえば そう思わない	イメージがない／ そう思わない	わからない
全体	12.8	16.8	7.0	43.7	19.8
宮城県	5.4	9.7	7.7	51.7	25.4
福島県	10.3	15.7	7.4	42.9	23.7
栃木県	36.0	31.4	9.7	16.0	6.9
茨城県	10.0	16.9	6.6	48.6	18.0
群馬県	12.3	18.9	8.6	41.1	19.1
埼玉県	13.4	17.4	6.6	44.0	18.6
千葉県	8.9	15.4	7.4	45.4	22.9
東京都	9.1	12.0	4.6	53.7	20.6
神奈川県	9.7	13.4	4.6	49.4	22.9

イメージがある／ そう思う 計	イメージがない／ そう思わない 計
29.6	50.7
15.1	59.4
26.0	50.3
67.4	25.7
26.9	55.2
31.2	49.7
30.8	50.6
24.3	52.8
21.1	58.3
23.1	54.0

◆「プロスポーツのまち」としての知名度

単位:%	イメージがある／ そう思う	どちらかといえば イメージがある／ どちらかといえば そう思う	どちらかといえば イメージがない／ どちらかといえば そう思わない	イメージがない／ そう思わない	わからない
全体	1.1	4.3	10.7	61.1	22.8
宮城県	0.9	1.7	10.6	61.1	25.7
福島県	0.6	2.9	10.9	56.0	29.7
栃木県	4.9	12.9	20.0	47.7	14.6
茨城県	0.3	2.6	7.7	70.6	18.9
群馬県	0.6	4.3	9.7	60.0	25.4
埼玉県	0.3	4.9	12.6	63.1	19.1
千葉県	1.4	4.9	10.0	60.0	23.7
東京都	0.9	2.6	6.6	68.0	22.0
神奈川県	0.3	2.3	8.6	63.1	25.7

イメージがある／ そう思う 計	イメージがない／ そう思わない 計
5.4	71.8
2.6	71.7
3.5	66.9
17.8	67.7
2.9	78.3
4.9	69.7
5.2	75.7
6.3	70.0
3.5	74.6
2.6	71.7

◆「自転車のまち」としての知名度

単位:%	イメージがある／ そう思う	どちらかといえば イメージがある／ どちらかといえば そう思う	どちらかといえば イメージがない／ どちらかといえば そう思わない	イメージがない／ そう思わない	わからない
全体	2.3	5.6	10.5	59.1	22.5
宮城県	1.1	2.6	10.0	59.7	26.6
福島県	1.1	3.7	9.7	57.1	28.3
栃木県	9.4	18.0	18.0	41.1	13.4
茨城県	2.0	4.9	9.7	66.3	17.1
群馬県	0.6	3.7	11.1	57.1	27.4
埼玉県	2.3	7.1	10.9	60.9	18.9
千葉県	2.9	4.3	10.0	60.0	22.9
東京都	0.9	3.4	7.1	66.6	22.0
神奈川県	0.9	2.6	7.7	62.9	26.0

イメージがある／ そう思う 計	イメージがない／ そう思わない 計
7.9	69.6
3.7	69.7
4.8	66.8
27.4	59.1
6.9	76.0
4.3	68.2
9.4	71.8
7.2	70.0
4.3	73.7
3.5	70.6

◆「田畑が多い農業のまち」としてのイメージ

単位:%	イメージがある／ そう思う	どちらかといえば イメージがある／ どちらかといえば そう思う	どちらかといえば イメージがない／ どちらかといえば そう思わない	イメージがない／ そう思わない	わからない
全体	8.3	26.2	16.3	32.0	17.1
宮城県	7.7	26.6	13.1	32.3	20.3
福島県	6.6	22.6	17.4	31.7	21.7
栃木県	8.6	19.7	28.6	33.1	10.0
茨城県	8.6	22.9	16.6	35.4	16.6
群馬県	8.3	22.6	14.9	33.4	20.9
埼玉県	9.7	30.0	14.6	31.7	14.0
千葉県	9.7	32.6	14.3	28.0	15.4
東京都	7.4	28.6	15.4	30.6	18.0
神奈川県	8.3	30.6	12.0	31.7	17.4

イメージがある／ そう思う 計	イメージがない／ そう思わない 計
34.5	48.3
34.3	45.4
29.2	49.1
28.3	61.7
31.5	52.0
30.9	48.3
39.7	46.3
42.3	42.3
36.0	46.0
38.9	43.7

◆「おいしいものが豊富なまち」としてのイメージ

単位:%	イメージがある／ そう思う	どちらかといえば イメージがある／ どちらかといえば そう思う	どちらかといえば イメージがない／ どちらかといえば そう思わない	イメージがない／ そう思わない	わからない
全体	5.4	24.9	21.2	29.9	18.6
宮城県	5.7	27.4	20.3	26.0	20.6
福島県	5.4	24.0	19.1	27.7	23.7
栃木県	4.0	17.4	33.4	33.1	12.0
茨城県	5.7	29.1	18.9	31.1	15.1
群馬県	3.7	21.7	20.3	32.9	21.4
埼玉県	6.6	29.4	18.0	29.7	16.3
千葉県	7.7	26.3	18.6	28.9	18.6
東京都	5.7	22.6	22.3	31.4	18.0
神奈川県	4.3	26.0	19.7	28.6	21.4

イメージがある／ そう思う 計	イメージがない／ そう思わない 計
30.3	51.1
33.1	46.3
29.4	46.8
21.4	66.5
34.8	50.0
25.4	53.2
36.0	47.7
34.0	47.5
28.3	53.7
30.3	48.3

◆「自然の豊かなまち」としてのイメージ

単位:%	イメージがある／ そう思う	どちらかといえば イメージがある／ どちらかといえば そう思う	どちらかといえば イメージがない／ どちらかといえば そう思わない	イメージがない／ そう思わない	わからない
全体	9.1	31.8	17.3	26.4	15.4
宮城県	8.3	31.1	15.4	26.3	18.9
福島県	6.6	29.1	18.0	25.7	20.6
栃木県	6.9	24.6	29.1	30.0	9.4
茨城県	9.7	30.9	18.3	26.3	14.9
群馬県	7.4	28.3	16.0	29.7	18.6
埼玉県	13.1	35.7	14.3	24.0	12.9
千葉県	12.0	34.6	14.9	24.3	14.3
東京都	10.3	33.7	14.6	27.1	14.3
神奈川県	7.4	38.3	14.9	24.3	15.1

イメージがある／ そう思う 計	イメージがない／ そう思わない 計
40.9	43.7
39.4	41.7
35.7	43.7
31.5	59.1
40.6	44.6
35.7	45.7
48.8	38.3
46.6	39.2
44.0	41.7
45.7	39.2

◆「日帰り旅行に適したまち」としてのイメージ

単位:%	イメージがある／ そう思う	どちらかといえば イメージがある／ どちらかといえば そう思う	どちらかといえば イメージがない／ どちらかといえば そう思わない	イメージがない／ そう思わない	わからない
全体	10.0	27.9	17.7	27.7	16.6
宮城県	4.6	15.1	22.0	37.1	21.1
福島県	9.7	30.9	13.1	25.7	20.6
栃木県	11.4	22.9	24.6	29.7	11.4
茨城県	16.0	30.9	15.4	24.3	13.4
群馬県	8.9	28.0	13.1	31.4	18.6
埼玉県	14.0	33.7	16.6	23.1	12.6
千葉県	10.6	31.4	17.7	23.1	17.1
東京都	8.0	33.1	18.9	24.3	15.7
神奈川県	7.1	25.1	18.0	30.6	19.1

イメージがある／ そう思う 計	イメージがない／ そう思わない 計
37.9	45.4
19.7	59.1
40.6	38.8
34.3	54.3
46.9	39.7
36.9	44.5
47.7	39.7
42.0	40.8
41.1	43.2
32.2	48.6

◆「都心から近く利便性の高いまち」としてのイメージ

単位:%	イメージがある／ そう思う	どちらかといえば イメージがある／ どちらかといえば そう思う	どちらかといえば イメージがない／ どちらかといえば そう思わない	イメージがない／ そう思わない	わからない
全体	8.5	31.1	19.3	27.1	14.0
宮城県	11.1	34.0	13.7	25.7	15.4
福島県	11.1	37.1	18.0	18.6	15.1
栃木県	9.1	31.1	25.1	24.6	10.0
茨城県	8.9	28.6	22.3	27.7	12.6
群馬県	4.9	27.4	20.6	32.3	14.9
埼玉県	11.7	30.3	18.9	28.9	10.3
千葉県	8.9	30.3	18.6	28.6	13.7
東京都	5.4	36.0	16.0	27.1	15.4
神奈川県	5.1	25.1	20.3	30.6	18.9

イメージがある／ そう思う 計	イメージがない／ そう思わない 計
39.6	46.4
45.1	39.4
48.2	36.6
40.2	49.7
37.5	50.0
32.3	52.9
42.0	47.8
39.2	47.2
41.4	43.1
30.2	50.9

◆「近隣に有名な観光地や温泉地があるまち」としてのイメージ

単位:%	イメージがある／ そう思う	どちらかといえば イメージがある／ どちらかといえば そう思う	どちらかといえば イメージがない／ どちらかといえば そう思わない	イメージがない／ そう思わない	わからない
全体	16.4	32.9	14.7	22.0	14.0
宮城県	15.4	33.1	13.1	21.1	17.1
福島県	17.7	42.3	10.9	16.6	12.6
栃木県	19.1	34.0	18.3	20.3	8.3
茨城県	24.0	30.6	13.7	20.6	11.1
群馬県	11.1	29.7	16.9	25.7	16.6
埼玉県	20.0	32.9	13.4	22.6	11.1
千葉県	14.0	33.7	15.1	20.9	16.3
東京都	12.3	31.4	15.4	26.9	14.0
神奈川県	13.7	28.0	15.7	23.4	19.1

イメージがある／ そう思う 計	イメージがない／ そう思わない 計
49.3	36.7
48.5	34.2
60.0	27.5
53.1	38.6
54.6	34.3
40.8	42.6
52.9	36.0
47.7	36.0
43.7	42.3
41.7	39.1



◆「住みやすい、もしくは住みやすそうなまち」としてのイメージ

単位:%	イメージがある／ そう思う	どちらかといえば イメージがある／ どちらかといえば そう思う	どちらかといえば イメージがない／ どちらかといえば そう思わない	イメージがない／ そう思わない	わからない
全体	4.3	23.6	23.3	26.9	22.0
宮城県	5.4	24.6	18.6	24.6	26.9
福島県	5.7	34.0	18.0	18.6	23.7
栃木県	6.6	26.0	29.7	24.9	12.9
茨城県	5.1	23.7	25.1	24.9	21.1
群馬県	3.1	20.0	23.7	28.0	25.1
埼玉県	4.6	22.6	20.6	31.4	20.9
千葉県	3.7	21.4	27.7	25.4	21.7
東京都	2.9	20.0	23.7	32.6	20.9
神奈川県	1.4	20.0	22.6	31.4	24.6

イメージがある／ そう思う 計	イメージがない／ そう思わない 計
27.9	50.2
30.0	43.2
39.7	36.6
32.6	54.6
28.8	50.0
23.1	51.7
27.2	52.0
25.1	53.1
22.9	56.3
21.4	54.0

◆「温かみを感じるまち」としてのイメージ

単位:%	イメージがある／ そう思う	どちらかといえば イメージがある／ どちらかといえば そう思う	どちらかといえば イメージがない／ どちらかといえば そう思わない	イメージがない／ そう思わない	わからない
全体	4.7	26.7	22.0	24.1	22.5
宮城県	6.9	23.7	20.3	21.7	27.4
福島県	4.6	32.0	17.7	20.0	25.7
栃木県	5.4	19.4	34.9	26.0	14.3
茨城県	4.9	27.4	25.1	22.0	20.6
群馬県	3.1	23.7	21.7	25.4	26.0
埼玉県	5.7	28.6	18.0	26.9	20.9
千葉県	3.7	30.9	22.3	22.9	20.3
東京都	4.3	27.7	19.7	26.3	22.0
神奈川県	3.4	26.9	18.6	25.7	25.4

イメージがある／ そう思う 計	イメージがない／ そう思わない 計
31.4	46.1
30.6	42.0
36.6	37.7
24.8	60.9
32.3	47.1
26.8	47.1
34.3	44.9
34.6	45.2
32.0	46.0
30.3	44.3

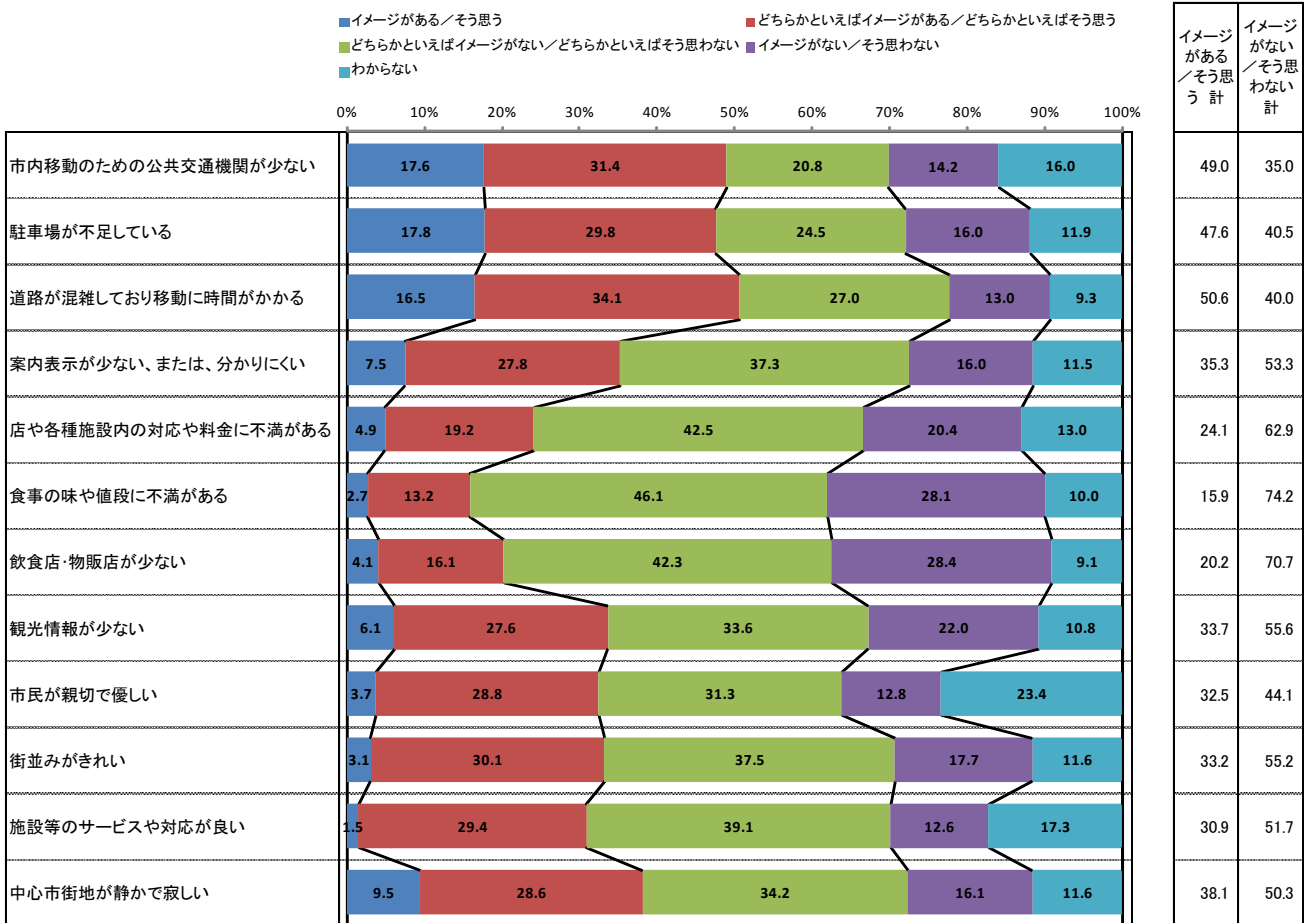
◆「今後、もしくは再度行ってみたいまち」としてのイメージ

単位:%	イメージがある／ そう思う	どちらかといえば イメージがある／ どちらかといえば そう思う	どちらかといえば イメージがない／ どちらかといえば そう思わない	イメージがない／ そう思わない	わからない
全体	11.5	34.0	17.8	18.8	18.0
宮城県	11.4	30.0	17.1	18.6	22.9
福島県	12.9	43.1	14.0	12.9	17.1
栃木県	17.1	36.0	23.1	15.4	8.3
茨城県	14.3	38.3	16.3	15.7	15.4
群馬県	10.9	32.6	17.4	19.7	19.4
埼玉県	11.1	35.7	17.7	19.1	16.3
千葉県	9.1	33.1	18.0	20.6	19.1
東京都	8.0	28.9	19.4	23.7	20.0
神奈川県	8.3	28.0	16.9	23.7	23.1

イメージがある／ そう思う 計	イメージがない／ そう思わない 計
45.5	36.6
41.4	35.7
56.0	26.9
53.1	38.5
52.6	32.0
43.5	37.1
46.8	36.8
42.2	38.6
36.9	43.1
36.3	40.6

## 11) 宇都宮市の印象

Q10. 『宇都宮市』に訪問された際に、感じたことに近いものをそれぞれ一つずつお選びください。  
(それぞれ一つ選択)



■本市来訪時の印象では、「道路が混雑しており移動に時間がかかる」という人が、50.6%と最も高く、本県市外では、7割を超えている。次いで、「市内移動のための公共交通機関が少ない」や「駐車場の不足している」という印象が、僅差で続いている。逆に「食事の味や値段に不満がある」や「飲食店・物販店が少ない」といった印象が持たれる割合は低くなっている。

◇都県別毎の宇都宮市の印象

◆「市内移動のための公共交通機関が少ない」という印象

単位:%	イメージがある／ そう思う	どちらかといえば イメージがある／ どちらかといえば そう思う	どちらかといえば イメージがない／ どちらかといえば そう思わない	イメージがない／ そう思わない	わからない
全体	17.6	31.4	20.8	14.2	16.0
宮城県	8.8	35.3	23.5	11.8	20.6
福島県	12.6	25.3	16.1	20.7	25.3
栃木県	31.1	31.1	19.1	10.9	7.8
茨城県	6.4	28.7	22.3	18.1	24.5
群馬県	13.2	23.7	17.1	19.7	26.3
埼玉県	8.3	44.4	22.2	13.9	11.1
千葉県	13.0	34.8	19.6	15.2	17.4
東京都	16.7	33.3	29.2	8.3	12.5
神奈川県	5.4	35.1	32.4	10.8	16.2

イメージがある／ そう思う 計	イメージがない／ そう思わない 計
49.0	35.0
44.1	35.3
37.9	36.8
62.2	30.0
35.1	40.4
36.9	36.8
52.7	36.1
47.8	34.8
50.0	37.5
40.5	43.2

◆「駐車場が不足している」という印象

単位:%	イメージがある／ そう思う	どちらかといえば イメージがある／ どちらかといえば そう思う	どちらかといえば イメージがない／ どちらかといえば そう思わない	イメージがない／ そう思わない	わからない
全体	17.8	29.8	24.5	16.0	11.9
宮城県	8.8	20.6	32.4	17.6	20.6
福島県	18.4	28.7	24.1	14.9	13.8
栃木県	33.1	35.8	18.7	9.3	3.1
茨城県	10.6	26.6	28.7	19.1	14.9
群馬県	11.8	27.6	23.7	19.7	17.1
埼玉県	8.3	33.3	23.6	20.8	13.9
千葉県	2.2	28.3	30.4	19.6	19.6
東京都	2.1	22.9	27.1	25.0	22.9
神奈川県	8.1	16.2	40.5	21.6	13.5

イメージがある／ そう思う 計	イメージがない／ そう思わない 計
47.6	40.5
29.4	50.0
47.1	39.0
68.9	28.0
37.2	47.8
39.4	43.4
41.6	44.4
30.5	50.0
25.0	52.1
24.3	62.1

◆「道路が混雑しており移動に時間がかかる」という印象

単位:%	イメージがある／ そう思う	どちらかといえば イメージがある／ どちらかといえば そう思う	どちらかといえば イメージがない／ どちらかといえば そう思わない	イメージがない／ そう思わない	わからない
全体	16.5	34.1	27.0	13.0	9.3
宮城県	17.6	14.7	38.2	14.7	14.7
福島県	10.3	31.0	32.2	12.6	13.8
栃木県	31.5	38.9	20.2	6.2	3.1
茨城県	5.3	41.5	29.8	13.8	9.6
群馬県	11.8	39.5	25.0	13.2	10.5
埼玉県	11.1	34.7	22.2	19.4	12.5
千葉県	2.2	26.1	37.0	19.6	15.2
東京都	4.2	25.0	35.4	20.8	14.6
神奈川県	8.1	16.2	35.1	27.0	13.5

イメージがある／ そう思う 計	イメージがない／ そう思わない 計
50.6	40.0
32.3	52.9
41.3	44.8
70.4	26.4
46.8	43.6
51.3	38.2
45.8	41.6
28.3	56.6
29.2	56.2
24.3	62.1

◆「案内表示が少ない、または、分かりにくい」という印象

単位:%	イメージがある／ そう思う	どちらかといえば イメージがある／ どちらかといえば そう思う	どちらかといえば イメージがない／ どちらかといえば そう思わない	イメージがない／ そう思わない	わからない
全体	7.5	27.8	37.3	16.0	11.5
宮城県	8.8	20.6	41.2	8.8	20.6
福島県	10.3	17.2	40.2	17.2	14.9
栃木県	11.3	33.5	40.1	9.7	5.4
茨城県	3.2	25.5	38.3	20.2	12.8
群馬県	6.6	27.6	28.9	21.1	15.8
埼玉県	5.6	33.3	31.9	19.4	9.7
千葉県	-	23.9	41.3	17.4	17.4
東京都	4.2	29.2	29.2	22.9	14.6
神奈川県	2.7	18.9	37.8	24.3	16.2

イメージがある／ そう思う 計	イメージがない／ そう思わない 計
35.3	53.3
29.4	50.0
27.5	57.4
44.8	49.8
28.7	58.5
34.2	50.0
38.9	51.3
23.9	58.7
33.4	52.1
21.6	62.1

◆「店や各種施設内の対応や料金に不満がある」という印象

単位:%	イメージがある／ そう思う	どちらかといえば イメージがある／ どちらかといえば そう思う	どちらかといえば イメージがない／ どちらかといえば そう思わない	イメージがない／ そう思わない	わからない
全体	4.9	19.2	42.5	20.4	13.0
宮城県	-	11.8	58.8	8.8	20.6
福島県	3.4	16.1	36.8	20.7	23.0
栃木県	7.8	26.5	43.6	16.3	5.8
茨城県	4.3	10.6	46.8	25.5	12.8
群馬県	6.6	11.8	35.5	26.3	19.7
埼玉県	4.2	19.4	34.7	27.8	13.9
千葉県	-	15.2	58.7	13.0	13.0
東京都	2.1	22.9	35.4	22.9	16.7
神奈川県	2.7	18.9	40.5	24.3	13.5

イメージがある／ そう思う 計	イメージがない／ そう思わない 計
24.1	62.9
11.8	67.6
19.5	57.5
34.3	59.9
14.9	72.3
18.4	61.8
23.6	62.5
15.2	71.7
25.0	58.3
21.6	64.8

◆「食事の味や値段に不満がある」という印象

単位:%	イメージがある／ そう思う	どちらかといえば イメージがある／ どちらかといえば そう思う	どちらかといえば イメージがない／ どちらかといえば そう思わない	イメージがない／ そう思わない	わからない
全体	2.7	13.2	46.1	28.1	10.0
宮城県	-	8.8	47.1	29.4	14.7
福島県	4.6	8.0	37.9	36.8	12.6
栃木県	2.3	14.4	55.3	21.0	7.0
茨城県	-	12.8	42.6	34.0	10.6
群馬県	6.6	13.2	38.2	26.3	15.8
埼玉県	4.2	13.9	38.9	36.1	6.9
千葉県	-	15.2	50.0	23.9	10.9
東京都	4.2	16.7	35.4	31.3	12.5
神奈川県	-	13.5	48.6	29.7	8.1

イメージがある／ そう思う 計	イメージがない／ そう思わない 計
15.9	74.2
8.8	76.5
12.6	74.7
16.7	76.3
12.8	76.6
19.8	64.5
18.1	75.0
15.2	73.9
20.9	66.7
13.5	78.3

◆「飲食店・物販店が少ない」という印象

単位:%	イメージがある／ そう思う	どちらかといえば イメージがある／ どちらかといえば そう思う	どちらかといえば イメージがない／ どちらかといえば そう思わない	イメージがない／ そう思わない	わからない
全体	4.1	16.1	42.3	28.4	9.1
宮城県	2.9	20.6	32.4	29.4	14.7
福島県	3.4	16.1	35.6	31.0	13.8
栃木県	6.6	17.1	48.6	21.8	5.8
茨城県	-	13.8	39.4	35.1	11.7
群馬県	6.6	13.2	38.2	28.9	13.2
埼玉県	4.2	15.3	38.9	34.7	6.9
千葉県	-	23.9	45.7	21.7	8.7
東京都	4.2	10.4	41.7	35.4	8.3
神奈川県	-	16.2	43.2	35.1	5.4

イメージがある／ そう思う 計	イメージがない／ そう思わない 計
20.2	70.7
23.5	61.8
19.5	66.6
23.7	70.4
13.8	74.5
19.8	67.1
19.5	73.6
23.9	67.4
14.6	77.1
16.2	78.3

◆「観光情報が少ない」という印象

単位:%	イメージがある／ そう思う	どちらかといえば イメージがある／ どちらかといえば そう思う	どちらかといえば イメージがない／ どちらかといえば そう思わない	イメージがない／ そう思わない	わからない
全体	6.1	27.6	33.6	22.0	10.8
宮城県	5.9	26.5	29.4	20.6	17.6
福島県	9.2	24.1	27.6	26.4	12.6
栃木県	7.8	33.9	36.6	13.6	8.2
茨城県	1.1	23.4	33.0	33.0	9.6
群馬県	6.6	25.0	27.6	25.0	15.8
埼玉県	6.9	19.4	38.9	23.6	11.1
千葉県	2.2	32.6	34.8	21.7	8.7
東京都	4.2	31.3	31.3	20.8	12.5
神奈川県	5.4	13.5	35.1	35.1	10.8

イメージがある／ そう思う 計	イメージがない／ そう思わない 計
33.7	55.6
32.4	50.0
33.3	54.0
41.7	50.2
24.5	66.0
31.6	52.6
26.3	62.5
34.8	56.5
35.5	52.1
18.9	70.2

◆「市民が親切で優しい」という印象

単位:%	イメージがある／ そう思う	どちらかといえば イメージがある／ どちらかといえば そう思う	どちらかといえば イメージがない／ どちらかといえば そう思わない	イメージがない／ そう思わない	わからない
全体	3.7	28.8	31.3	12.8	23.4
宮城県	2.9	35.3	23.5	5.9	32.4
福島県	4.6	25.3	27.6	10.3	32.2
栃木県	3.1	21.4	41.6	15.2	18.7
茨城県	5.3	30.9	24.5	16.0	23.4
群馬県	3.9	22.4	23.7	18.4	31.6
埼玉県	4.2	36.1	27.8	8.3	23.6
千葉県	4.3	43.5	32.6	6.5	13.0
東京都	2.1	47.9	18.8	4.2	27.1
神奈川県	2.7	32.4	29.7	16.2	18.9

イメージがある／ そう思う 計	イメージがない／ そう思わない 計
32.5	44.1
38.2	29.4
29.9	37.9
24.5	56.8
36.2	40.5
26.3	42.1
40.3	36.1
47.8	39.1
50.0	23.0
35.1	45.9

◆「街並みがきれい」という印象

単位:%	イメージがある／ そう思う	どちらかといえば イメージがある／ どちらかといえば そう思う	どちらかといえば イメージがない／ どちらかといえば そう思わない	イメージがない／ そう思わない	わからない
全体	3.1	30.1	37.5	17.7	11.6
宮城県	5.9	35.3	38.2	5.9	14.7
福島県	4.6	32.2	35.6	12.6	14.9
栃木県	1.9	18.7	47.1	25.7	6.6
茨城県	2.1	36.2	34.0	18.1	9.6
群馬県	7.9	27.6	26.3	15.8	22.4
埼玉県	2.8	44.4	31.9	8.3	12.5
千葉県	2.2	43.5	30.4	15.2	8.7
東京都	2.1	41.7	33.3	8.3	14.6
神奈川県	-	29.7	32.4	21.6	16.2

イメージがある／ そう思う 計	イメージがない／ そう思わない 計
33.2	55.2
41.2	44.1
36.8	48.2
20.6	72.8
38.3	52.1
35.5	42.1
47.2	40.2
45.7	45.6
43.8	41.6
29.7	54.0

◆「施設等のサービスや対応が良い」という印象

単位:%	イメージがある／ そう思う	どちらかといえば イメージがある／ どちらかといえば そう思う	どちらかといえば イメージがない／ どちらかといえば そう思わない	イメージがない／ そう思わない	わからない
全体	1.5	29.4	39.1	12.6	17.3
宮城県	2.9	35.3	35.3	2.9	23.5
福島県	1.1	37.9	28.7	12.6	19.5
栃木県	0.4	23.0	45.1	20.2	11.3
茨城県	1.1	33.0	39.4	11.7	14.9
群馬県	3.9	22.4	31.6	9.2	32.9
埼玉県	2.8	37.5	33.3	8.3	18.1
千葉県	2.2	28.3	47.8	4.3	17.4
東京都	2.1	35.4	37.5	4.2	20.8
神奈川県	-	32.4	43.2	8.1	16.2

イメージがある／ そう思う 計	イメージがない／ そう思わない 計
30.9	51.7
38.2	38.2
39.0	41.3
23.4	65.3
34.1	51.1
26.3	40.8
40.3	41.6
30.5	52.1
37.5	41.7
32.4	51.3

◆「中心市街地が静かで寂しい」という印象

単位:%	イメージがある／ そう思う	どちらかといえば イメージがある／ どちらかといえば そう思う	どちらかといえば イメージがない／ どちらかといえば そう思わない	イメージがない／ そう思わない	わからない
全体	9.5	28.6	34.2	16.1	11.6
宮城県	5.9	29.4	44.1	5.9	14.7
福島県	6.9	25.3	33.3	17.2	17.2
栃木県	15.2	33.5	30.4	14.8	6.2
茨城県	4.3	24.5	38.3	23.4	9.6
群馬県	6.6	25.0	26.3	21.1	21.1
埼玉県	5.6	36.1	31.9	13.9	12.5
千葉県	4.3	30.4	43.5	8.7	13.0
東京都	6.3	25.0	41.7	10.4	16.7
神奈川県	16.2	8.1	43.2	24.3	8.1

イメージがある／ そう思う 計	イメージがない／ そう思わない 計
38.1	50.3
35.3	50.0
32.2	50.5
48.7	45.2
28.8	61.7
31.6	47.4
41.7	45.8
34.7	52.2
31.3	52.1
24.3	67.5

## 参 考 資 料

### 1 気象 (1) 平均気温

年	1月	2月	3月	4月	5月	6月	7月	8月	9月	10月	11月	12月	年	備考
2005 H17年	2.4	3.1	6.1	12.8	16.2	22.3	24.0	26.3	23.1	17.3	9.8	2.4	13.8	
2006 H18年	1.7	4.2	7.4	11.6	17.3	21.2	23.9	26.3	21.9	17.4	11.4	6.2	14.2	
2007 H19年	4.2	5.7	8.0	11.7	18.0	21.9	22.8	27.2	23.6	16.8	10.2	5.6	14.6	
2008 H20年	2.7	2.6	8.2	13.1	17.3	20.5	25.4	25.1	22.5	17.1	10.1	6.4	14.3	
2009 H21年	3.6	5.0	7.5	13.6	18.9	21.3	24.9	24.9	21.5	16.6	10.8	6.0	14.6	
2010 H22年	3.3	4.0	6.9	10.6	17.4	22.3	26.5	28.1	23.4	17.4	10.8	6.7	14.8	
2011 H23年	1.5	4.5	5.5	12.1	17.2	21.8	26.0	25.9	23.5	17.0	11.5	3.9	14.2	
2012 H24年	1.5	2.6	6.4	12.2	17.8	20.1	25.2	27.6	24.4	17.0	9.3	4.0	14.0	

### (2) 降水量

年	1月	2月	3月	4月	5月	6月	7月	8月	9月	10月	11月	12月	年	備考
2005 H17年	51.0	51.5	70.5	85.0	142.0	45.5	322.0	222.0	120.5	148.5	68.5	6.0	1,333.0	
2006 H18年	27.0	72.5	52.0	86.5	112.5	212.0	345.0	93.0	168.0	278.0	96.5	152.5	1,695.5	
2007 H19年	36.0	21.5	36.5	112.5	139.5	115.0	259.0	151.5	226.5	135.0	27.0	60.5	1,320.5	
2008 H20年	16.5	30.0	79.0	185.5	190.0	146.0	32.0	516.5	169.0	114.0	75.0	43.0	1,596.5	
2009 H21年	108.0	44.5	84.0	191.5	93.5	129.0	212.0	137.0	33.5	183.0	125.0	53.0	1,394.0	
2010 H22年	1.5	68.5	123.0	205.5	186.5	179.5	237.5	112.0	258.5	159.0	74.0	112.5	1,718.0	
2011 H23年	2.0	75.0	56.5	88.5	182.5	150.5	362.5	169.5	298.5	129.5	87.0	17.5	1,619.5	
2012 H24年	22.0	70.5	145.0	107.0	316.5	166.5	161.0	176.5	223.5	135.0	86.0	58.5	1,668.0	

### (3) 日照時間

年	1月	2月	3月	4月	5月	6月	7月	8月	9月	10月	11月	12月	年	備考
2005 H17年	200.1	193.0	201.8	214.8	179.8	111.1	100.5	128.6	121.6	107.8	218.6	231.6	2,009.3	
2006 H18年	184.8	154.3	210.8	148.4	113.0	81.2	53.8	134.5	111.3	122.3	158.9	171.4	1,644.7	
2007 H19年	214.5	212.9	215.8	170.1	227.8	142.4	62.0	190.5	119.1	148.8	154.1	179.7	2,037.7	
2008 H20年	203.7	220.5	191.7	169.3	154.6	112.2	107.9	97.6	124.5	158.1	153.8	198.4	1,892.3	
2009 H21年	183.2	168.8	196.7	215.4	158.3	92.8	73.3	114.8	136.8	160.9	127.1	198.1	1,826.2	
2010 H22年	238.3	128.5	145.5	119.2	190.1	139.6	145.3	157.7	145.3	97.6	174.6	196.9	1,878.6	
2011 H23年	248.3	171.5	224.4	202.1	151.3	102.0	150.9	149.7	162.1	130.7	158.0	198.4	2,049.4	
2012 H24年	205.3	182.1	169.9	176.2	194.8	136.4	126.3	214.4	144.8	181.2	165.4	191.7	2,088.5	

### 2 交通 (1) 東北自動車道出入台数【宇都宮 IC】

年	1月	2月	3月	4月	5月	6月	7月	8月	9月	10月	11月	12月	計	備考
2005 (H17年)	325,469	302,428	381,951	390,090	446,648	412,500	530,844	620,434	457,440	543,740	537,120	389,267	5,337,931	
2006 (H18年)	348,905	332,388	429,040	419,520	459,761	415,890	453,530	544,701	452,880	577,158	510,900	398,660	5,343,333	
2007 (H19年)	369,241	356,244	430,125	428,670	475,974	445,920	449,438	554,838	469,590	546,313	512,880	394,692	5,433,925	
2008 (H20年)	369,458	338,807	433,256	420,450	461,621	413,520	460,412	522,598	457,710	597,153	516,090	401,481	5,392,556	
2009 (H21年)	379,254	344,932	433,101	434,310	497,860	457,560	490,637	564,820	515,220	612,746	521,850	419,213	5,671,503	
2010 (H22年)	408,704	349,804	459,885	440,490	523,683	465,870	524,985	617,241	513,540	599,199	580,530	445,222	5,929,153	
2011 (H23年)	402,659	365,232	251,255	380,820	498,511	462,360	503,285	584,505	491,460	602,310	550,710	432,977	5,526,084	
2012 (H24年)	397,637	362,384	449,438	441,900	499,844	461,040	513,112	601,803	502,230	613,707	573,120	421,631	5,837,846	

### (2) 東北自動車道出入台数【上河内スマート IC】


年	1月	2月	3月	4月	5月	6月	7月	8月	9月	10月	11月	12月	計	備考
2007 (H19年)				12,450	13,516	13,380	13,578	14,756	14,130	15,004	14,610	13,237	124,661	
2008 (H20年)	12,121	10,836	15,221	15,300	15,748	14,910	16,182	16,709	15,780	18,259	18,450	15,934	185,450	
2009 (H21年)	15,252	13,160	18,631	20,040	22,847	21,180	22,692	25,854	23,340	24,490	24,690	21,762	253,938	
2010 (H22年)	20,552	17,388	25,575	24,930	27,776	25,330	27,807	30,318	27,630	29,977	29,160	28,923	315,366	
2011 (H23年)	30,039	27,216	11,594	29,220	36,642	34,590	34,193	36,766	34,050	38,068	37,110	38,719	388,207	
2012 (H24年)	34,875	32,480	38,874	39,480	41,850	39,780	42,532	46,035	43,200	49,073	45,420	43,059	496,658	

### (3) 北関東自動車道出入台数【宇都宮上三川 IC】

年	1月	2月	3月	4月	5月	6月	7月	8月	9月	10月	11月	12月	計	備考
2005 (H17年)	307,675	294,616	346,766	335,130	333,994	332,520	363,692	366,389	356,220	364,312	371,370	373,457	4,146,141	
2006 (H18年)	326,027	317,492	386,942	354,330	351,385	343,170	369,396	376,588	368,640	374,108	373,140	382,261	4,323,479	
2007 (H19年)	344,193	322,980	380,091	359,730	358,422	354,120	375,658	395,064	382,110	400,923	396,810	396,800	4,466,901	
2008 (H20年)	358,422	337,316	409,045	372,960	361,057	343,500	375,069	364,870	361,590	379,192	368,280	400,799	4,432,100	
2009 (H21年)	417,508	378,420	450,616	442,410	460,009	441,600	493,303	511,841	478,350	487,537	471,450	484,654	5,517,698	
2010 (H22年)	472,998	418,740	516,708	490,530	520,459	490,320	550,281	572,074	529,320	546,282	525,630	549,754	6,183,096	
2011 (H23年)	511,438	465,584	351,633	508,530	544,236	545,610	590,457	612,653	566,880	607,135	588,930	584,629	6,477,715	
2012 (H24年)	539,555	510,545	594,394	562,170	569,284	552,180	602,733	631,656	578,460	610,328	589,680	598,176	6,939,161	

## H24年 宇都宮市観光動態調査・調査票

### 旅行・レジャーに関するアンケート

進行状況:  37%

本調査は栃木県宇都宮市における観光についてのアンケート調査です。  
宇都宮市における観光などを推進するための貴重な資料となる調査です。  
下記アンケートにご協力をお願いいたします。  
質問文の条件に沿って、項目の選択もしくは半角数字のみの入力をお願いいたします。

#### <昨年1年間の『宇都宮市』への来訪経験についてお伺いします>

★Q1.  
あなたは昨年1年間(2012年1月から12月まで)に、「日帰りでのレジャー、飲食・娯楽など」や「宿泊を伴う旅行」、「出張などの仕事」を目的に『宇都宮市』に行かれたことはありますか。あてはまるものをすべてお選びください。(複数選択可)

※ただし、通勤・通学や日用品の買い物などの【「日常的な活動」を除いた】来訪経験についてお答えください。

- 1. 昨年1年間に「日帰りでのレジャー、飲食・娯楽など(「帰省・知人宅の訪問」を含む)」で行ったことがある
- 2. 昨年1年間に「宿泊を伴う旅行(「帰省・知人宅の訪問」を含む)」で行ったことがある
- 3. 昨年1年間に「日帰りでの出張」で行ったことがある
- 4. 昨年1年間に「宿泊を伴う出張」で行ったことがある
- 5. 過去に宇都宮に行った事はあがあるが、昨年1年間に1度も行かなかった
- 6. 過去に1度も宇都宮に行った事が無い

#### <ここでは、昨年1年間に「日帰りでのレジャー、飲食・娯楽など」で『宇都宮市』に行った際のことについてお伺いします>

Q1で昨年1年間に「日帰りでのレジャー、飲食・娯楽など」で『宇都宮市』に行ったことがあると答えた方にお伺いします。

★Q2-1.  
昨年1年間に、あなたが「日帰りでのレジャー、飲食・娯楽など」を目的に、『宇都宮市』へ行かれた回数の合計をお知らせください。(数値記入)

合計  回/年 ※半角数字でご記入ください。

★Q2-2.  
また、『宇都宮市』内で消費した1回・1人あたりの平均金額をお知らせください。(市内に到達するまでの往復交通費は除く)(数値記入)  
※昨年、1回も来訪時にお金を払わなかった方は「0円」とお答えください。

例: 家族3人で2回日帰りレジャーに行き、往復交通費以外の消費金額が、1回目9,000円、2回目6,000円だった場合  
→1回・1人あたりの平均消費金額は「2,500円/人」とお答えください。

平均  円/人 ※半角数字でご記入ください。

★Q2-3.  
来訪1回あたりの『宇都宮市』内での平均滞在時間をお知らせください。(数値記入)

平均  時間/回 ※半角数字でご記入ください。

★Q2-4.  
来訪時は、ご自身を含めて何名で来られましたか。来訪1回あたりでの平均人数をお知らせください。(数値記入)

平均  人/回 ※半角数字でご記入ください。



<ここからは、昨年1年間に「宿泊を伴う旅行」で『宇都宮市』に行った際のことについてお伺いします>

Q1で昨年1年間に「宿泊を伴う旅行」で『宇都宮市』に行ったことがあると答えた方にお伺いします。

★Q3-1.  
昨年1年間に、あなたが「宿泊を伴う旅行」を目的に、『宇都宮市』へ行かれた回数の合計をお知らせください。(数値記入)

合計  回/年 ※半角数字でご記入ください。

★Q3-2.  
また、『宇都宮市』内で消費した1回・1人あたりの平均金額をお知らせください。(数値記入)

※金額は、『宇都宮市』内で支払ったすべての消費金額から1回・1人あたりの平均を算出してください。  
(市内に到達するまでの往復交通費は除く)  
※昨年、1回も来訪時にお金を払わなかった方は「0円」とお答えください。

例: 家族4人で1回宿泊旅行をして、往復交通費以外の消費総額が3万2千円だった場合  
→1回・1人あたりの平均消費金額は「8,000円/人」とお答えください。

平均  円/人 ※半角数字でご記入ください。

★Q3-3.  
来訪時は、ご自身を含めて何名で来られましたか。来訪1回あたりでの平均人数をお知らせください。(数値記入)

平均  人/回 ※半角数字でご記入ください。

<ここからは、昨年1年間の「宇都宮市」への来訪経験に伴う餃子の飲食・購入経験についてお伺いします>

Q1で昨年1年間に『宇都宮市』に行ったことがあると答えた方にお伺いします。

★Q4-1.  
あなたは昨年1年間に、『宇都宮市』内で餃子を食べましたか。餃子を食べた回数の合計をお知らせください。(数値記入)

※昨年、1回も「餃子」を食べなかった方は『0』と、お答えください。

合計  回/年 ※半角数字でご記入ください。

★Q4-2.  
また、『宇都宮市』内で消費した1回・1人あたりの餃子の平均金額をお知らせください。(数値記入)

※昨年、1回も「餃子」を食べなかった方は『0』と、お答えください。

例: 家族4人で2回日帰りレジャー・宿泊旅行に行き、1回目に2,000円分、2回目に4,000円分の餃子を食べた場合  
→1回・1人あたりの餃子の平均消費金額は「750円/人」とお答えください。

平均  円/人 ※半角数字でご記入ください。

Q1で昨年1年間に  
「日帰りでのレジャー、飲食・娯楽など」または「宿泊を伴う旅行」で『宇都宮市』に行ったことがある  
と答えた方にお伺いします。

★Q5.

昨年1年間に『宇都宮市』への来訪を決めるきっかけとなった情報源などについて、あてはまるものをすべてお選びください。(複数選択可)

※なお、「出張などの仕事」、及び、通勤・通学や日用品の買い物などの【「日常的な活動」を除いた】来訪経験についてお答えください。

- 1. 旅行雑誌・ガイドブック(例:じゃらん、るるぶなど)
- 2. 一般雑誌・レジャー等情報誌(例:東京ウォーカーなど)
- 3. 新聞
- 4. テレビ
- 5. ラジオ
- 6. インターネット
- 7. 駅や電車内のポスター・広告
- 8. 旅行会社のパンフレット
- 9. 家族や知人等からの紹介・クチコミ
- 10. 現在、家族や知人等が住んでいる
- 11. 以前に訪れたことがある
- 12. 栃木県・宇都宮市の観光PRイベント・キャンペーン
- 13. その他⇒具体的に(  )
- 14. 特にきっかけとなったことはない・わすれた

Q1で昨年1年間に  
「日帰りでのレジャー、飲食・娯楽など」または「宿泊を伴う旅行」で『宇都宮市』に行ったことがある  
と答えた方にお伺いします。

★Q6.

昨年1年間に「日帰りレジャー、飲食・娯楽など」や「宿泊を伴う旅行」で『宇都宮市』に行かれたときの交通手段はなんですか。  
市内に入ったときに利用していた手段を1つ選んでください。(1つ選択)

※なお、「出張などの仕事」、及び、通勤・通学や日用品の買い物などの【「日常的な活動」を除いた】来訪経験についてお答えください。  
※複数回来訪された方は、利用回数が最も多い手段を選んでください。

- 1. JR(東北新幹線)
- 2. JR(在来線)
- 3. 東武鉄道
- 4. 自家用車
- 5. 観光バス・貸切バス
- 6. 高速バス
- 7. 路線バス
- 8. レンタカー
- 9. 自転車
- 10. バイク
- 11. その他⇒具体的に(  )

Q1で昨年1年間に「日帰りでのレジャー、飲食・娯楽など」または「宿泊を伴う旅行」で『宇都宮市』に行っていたことがあると答えた方にお伺いします。

★Q7.

昨年1年間に「日帰りレジャー、飲食・娯楽など」や「宿泊を伴う旅行」で『宇都宮市』に行かれたとき、どのようなことをして楽しみましたか。あてはまるものをお選びください。(複数選択可)

※なお、「出張などの仕事」、及び、通勤・通学や日用品の買い物などの【「日常的な活動」を除いた】来訪経験についてお答えください。

- 1. 餃子を食べた
- 2. カクテルを飲んだ
- 3. ジャズを聴いた
- 4. 飲食(餃子、カクテル以外)をした
- 5. まちなか散策をした
- 6. ショッピングをした
- 7. 道の駅「ろまんちっく村」に行った
- 8. 宇都宮市上河内地域交流館「ほたるの里梵天の湯」に行った
- 9. 文化財など名所・旧跡を訪れた
- 10. 二荒山神社に行った
- 11. 餃子像を見に行った
- 12. 宇都宮美術館・県立博物館・子供総合科学館などの文化・芸術施設に行った
- 13. 大谷寺・平和観音などの石の里・大谷地区に行った
- 14. 宇都宮動物園・とちのきファミリーランドなどのレジャー・娯楽施設に行った
- 15. ジャパンカップ・サイクルロードレースなどのスポーツイベントやプロスポーツ観戦をした
- 16. 古賀志山・宇都宮アルプス・羽黒山などでハイキング・自然散策をした
- 17. 森林公園や冒険活動センターゴルフ場などでキャンプやスポーツをした
- 18. 栃木県総合運動公園やドリームプールかわちなどのスポーツ施設に行った
- 19. 果物守りなどの農業体験をした
- 20. 工場見学などの産業観光をした
- 21. 祭り(ふるさと宮まつり、うつのみや花火大会など)・イベント・催し物を見た
- 22. 帰省・知人宅を訪ねた
- 23. 他の場所へ行ったついでに立ち寄った
- 24. その他の目的⇒具体的に( )

Q1で昨年1年間に「日帰りでのレジャー、飲食・娯楽など」または「宿泊を伴う旅行」で『宇都宮市』に行っていたことがあると答えた方にお伺いします。

★Q8.

昨年1年間に「日帰りレジャー、飲食・娯楽など」や「宿泊を伴う旅行」で『宇都宮市』に行かれたとき、どの目的地に行かれましたか。あてはまるものをすべてお選びください。(それぞれ複数選択可)

	1	2	3	4	5	6	7	8	9
ヨコへ回答→	日光も訪問した	鬼怒川も訪問した	那須も訪問した	益子も訪問した	佐野も訪問した	足利も訪問した	栃木県内のその他のエリアも訪問した	栃木県外のエリアも訪問した	「宇都宮市」以外は訪問していない
1. 「日帰りレジャー等」の場合	<input type="checkbox"/>	<input type="checkbox"/>	<input type="checkbox"/>	<input type="checkbox"/>	<input type="checkbox"/>	<input type="checkbox"/>	<input type="checkbox"/>	<input type="checkbox"/>	<input type="checkbox"/>
2. 「宿泊旅行」の場合	<input type="checkbox"/>	<input type="checkbox"/>	<input type="checkbox"/>	<input type="checkbox"/>	<input type="checkbox"/>	<input type="checkbox"/>	<input type="checkbox"/>	<input type="checkbox"/>	<input type="checkbox"/>

★Q9.

『宇都宮市』のイメージについて、お考えに近いものをそれぞれ一つずつお選びください。(それぞれ1つずつ選択)

<p style="text-align: center;">ここに回答→</p>	<p style="text-align: center;">1 イメージがある／そう思う</p>	<p style="text-align: center;">2 どちらかといえばイメージがある ／どちらかといえばそう思う</p>	<p style="text-align: center;">3 どちらかといえばイメージがない ／どちらかといえばそう思わない</p>	<p style="text-align: center;">4 イメージがない／そう思わない</p>	<p style="text-align: center;">5 わからない</p>
1. 餃子のまち	<input type="radio"/>	<input type="radio"/>	<input type="radio"/>	<input type="radio"/>	<input type="radio"/>
2. カクテルのまち	<input type="radio"/>	<input type="radio"/>	<input type="radio"/>	<input type="radio"/>	<input type="radio"/>
3. ジャズのまち	<input type="radio"/>	<input type="radio"/>	<input type="radio"/>	<input type="radio"/>	<input type="radio"/>
4. 大谷石のまち	<input type="radio"/>	<input type="radio"/>	<input type="radio"/>	<input type="radio"/>	<input type="radio"/>
5. プロスポーツのまち	<input type="radio"/>	<input type="radio"/>	<input type="radio"/>	<input type="radio"/>	<input type="radio"/>
6. 自転車のまち	<input type="radio"/>	<input type="radio"/>	<input type="radio"/>	<input type="radio"/>	<input type="radio"/>
7. 田畑が多い農業のまち	<input type="radio"/>	<input type="radio"/>	<input type="radio"/>	<input type="radio"/>	<input type="radio"/>
8. おいしいものが豊富なまち	<input type="radio"/>	<input type="radio"/>	<input type="radio"/>	<input type="radio"/>	<input type="radio"/>
9. 自然の豊かなまち	<input type="radio"/>	<input type="radio"/>	<input type="radio"/>	<input type="radio"/>	<input type="radio"/>
10. 日帰り旅行に適したまち	<input type="radio"/>	<input type="radio"/>	<input type="radio"/>	<input type="radio"/>	<input type="radio"/>
11. 都心から近く利便性の高いまち	<input type="radio"/>	<input type="radio"/>	<input type="radio"/>	<input type="radio"/>	<input type="radio"/>
12. 近隣に有名な観光地や温泉地があるまち	<input type="radio"/>	<input type="radio"/>	<input type="radio"/>	<input type="radio"/>	<input type="radio"/>
13. 住みやすい、もしくは住みやすそうなまち	<input type="radio"/>	<input type="radio"/>	<input type="radio"/>	<input type="radio"/>	<input type="radio"/>
14. 温かみを感じるまち	<input type="radio"/>	<input type="radio"/>	<input type="radio"/>	<input type="radio"/>	<input type="radio"/>
15. 今後、もしくは再度行ってみたいまち	<input type="radio"/>	<input type="radio"/>	<input type="radio"/>	<input type="radio"/>	<input type="radio"/>

Q1で昨年『宇都宮市』に行ったことがあると答えた方にお伺いします。

★Q10.

『宇都宮市』に訪問された際に、感じたことに近いものをそれぞれ一つずつお選びください。(それぞれ一つずつ選択)

<p style="text-align: center;">ここに回答→</p>	<p>1 イメージがある／そう思う</p>	<p>2 どちらかといえばイメージがある ／どちらかといえばそう思う</p>	<p>3 どちらかといえばイメージがない ／どちらかといえばそう思わない</p>	<p>4 イメージがない／そう思わない</p>	<p>5 わからない</p>
1. 市内移動のための公共交通機関が少ない	<input type="radio"/>	<input type="radio"/>	<input type="radio"/>	<input type="radio"/>	<input type="radio"/>
2. 駐車場が不足している	<input type="radio"/>	<input type="radio"/>	<input type="radio"/>	<input type="radio"/>	<input type="radio"/>
3. 道路が混雑しており移動に時間がかかる	<input type="radio"/>	<input type="radio"/>	<input type="radio"/>	<input type="radio"/>	<input type="radio"/>
4. 案内表示が少ない、または、分かりにくい	<input type="radio"/>	<input type="radio"/>	<input type="radio"/>	<input type="radio"/>	<input type="radio"/>
5. 店や各種施設内の対応や料金に不満がある	<input type="radio"/>	<input type="radio"/>	<input type="radio"/>	<input type="radio"/>	<input type="radio"/>
6. 食事の味や値段に不満がある	<input type="radio"/>	<input type="radio"/>	<input type="radio"/>	<input type="radio"/>	<input type="radio"/>
7. 飲食店・物販店が少ない	<input type="radio"/>	<input type="radio"/>	<input type="radio"/>	<input type="radio"/>	<input type="radio"/>
8. 観光情報が少ない	<input type="radio"/>	<input type="radio"/>	<input type="radio"/>	<input type="radio"/>	<input type="radio"/>
9. 市民が親切で優しい	<input type="radio"/>	<input type="radio"/>	<input type="radio"/>	<input type="radio"/>	<input type="radio"/>
10. 街並みがきれい	<input type="radio"/>	<input type="radio"/>	<input type="radio"/>	<input type="radio"/>	<input type="radio"/>
11. 施設等のサービスや対応が良い	<input type="radio"/>	<input type="radio"/>	<input type="radio"/>	<input type="radio"/>	<input type="radio"/>
12. 中心市街地が静かで寂しい	<input type="radio"/>	<input type="radio"/>	<input type="radio"/>	<input type="radio"/>	<input type="radio"/>



■■ 平成 24 年 宇都宮市観光動態調査 報告書■■

宇都宮市 経済部 観光交流課  
栃木県宇都宮市旭 1 丁目 1 番 5 号  
電 話 028-632-2437  
F A X 028-632-5420