

6年生の特別授業

わたしたちのまち 宇都宮市を学ぼう



大谷平和観音



八幡山公園




二荒山神社



宇都宮城址公園



ろまんちっく村

 宇都宮市

目次

宇都宮市を知ろう

2

1時限目

- 宇都宮市は、こんなところ(入門編)3・4
- 宇都宮市は、こんなところ(産業・農業・交通編)5・6

2時限目

- 宇都宮市は、こんなところ(歴史・行事・伝統工芸品編)7・8

宇都宮市の未来を考えよう

9

3時限目

- 20歳の時の理想の宇都宮市を想像してみよう10
- 理想の宇都宮市にするには何が必要?11

宇都宮市のまちづくり

12

4時限目

- 理想の宇都宮市をつくるために13・14

5時限目

- まちづくりは誰がやるの?15・16

きみもまちづくりに参加しよう

17

課外授業

- 自分の考えを伝えよう18・19

宿題

- 自分の考えをまとめてみよう20
- 今、自分ができていることをやってみよう21
- 宿題を提出しよう22

特別授業の先生と、みんなと一緒に
勉強する仲間を紹介するよ!

ゆかいだ先生

宇都宮生まれ、宇都宮育ちの小学校の先生。とっても宇都宮のまちが大好きなゆかいだ先生。今日は、読者のみんなとクラスの生徒4人のために、特別授業をおこないます。



健太くん
(けんたくん)



薫さん
(かおるさん)



康雄くん
(やすおくん)



美子さん
(よしこさん)



宇都宮市を知ろう

○ 1時限目

◎宇都宮市は、こんなところ (入門編)

◎宇都宮市は、こんなところ (産業・農業・交通編)

○ 2時限目

◎宇都宮市は、こんなところ (歴史・行事・伝統工芸品編)

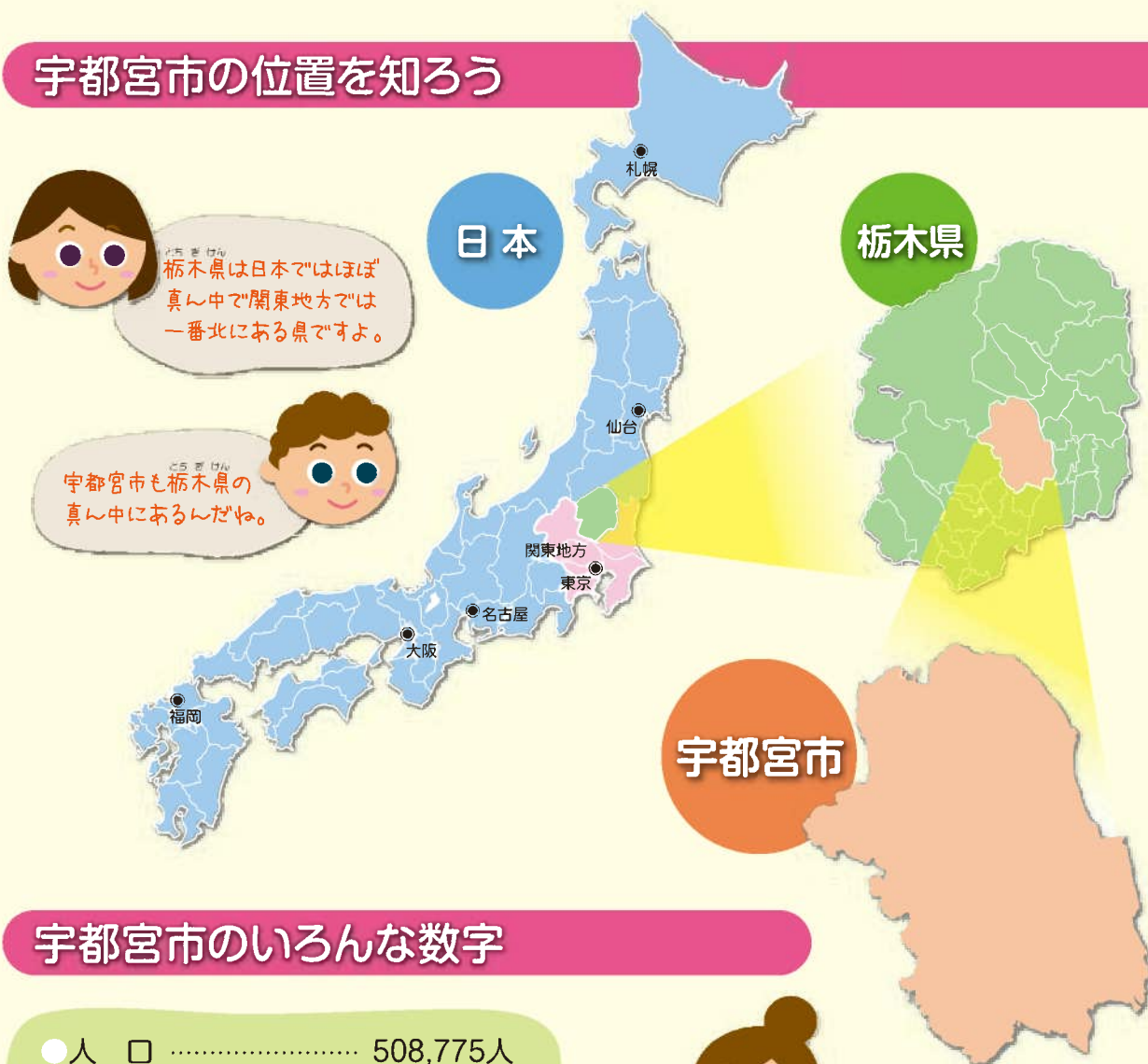
はじめに、
「宇都宮市が
どんなところなのか」を
学びましょう。
みんなは、どのくらい
知っているかな。



宇都宮市を知ろう

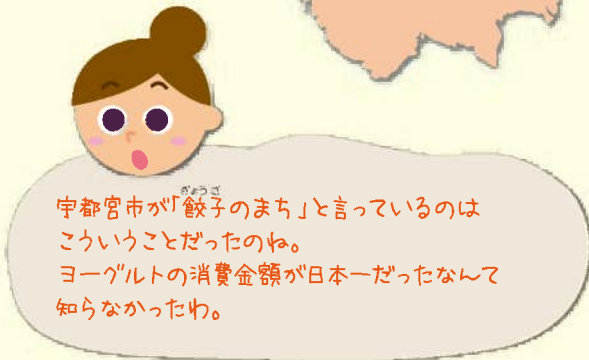
1時限目 ◎宇都宮市はこんなところ (入門編)

宇都宮市の位置を知ろう



宇都宮市のいろんな数字

- 人口 508,775人
- 面積 416.94平方メートル
- 小学校 (宇都宮市にあるすべての小学校)
 - 小学校の数 70校
 - 学級の数 1,022学級
 - 児童の数 29,250人
- 宇都宮市の日本一
 - 餃子の消費金額 4,758円
 - ヨーグルトの消費金額 10,478円



※人口/平成22年4月1日現在
※小学校数・学級数・児童数/平成21年5月1日現在
※餃子の消費金額/平成21年度中の一世代あたりの消費金額
※ヨーグルトの消費金額/平成19年度～平成21年度の平均



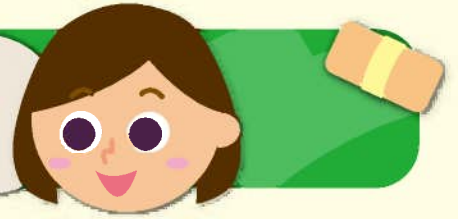
みんなで
チャレンジ!

宇都宮市クイズ

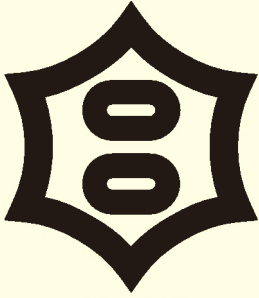
次のページから宇都宮市クイズが始まるぞ!
みんなで考えてね。何問正解するかな～?

宇都宮市を知ろう

みんなが住んでいる宇都宮市でも、知らないことがたくさんあると思うわ。ここでは、宇都宮市の入門編を学びましょう。



宇都宮市のシンボル



市章

●明治44年2月14日制定
市章とは、宇都宮市のマークで、昔、宇都宮城が「亀が丘城」といわれていたため、亀の甲羅と宇都宮の「宮」の文字を合わせて表したものです。



市の花 さつき

●昭和45年4月1日制定
明治100年にあたる昭和43年に、記念として、「郷土の花」に「さつき」が選ばれ、昭和45年に「市の花」として制定しました。



市の木 いちょう

●昭和61年4月1日制定
市役所の近くにある「大イチョウ」は、市の天然記念物に指定されており、宇都宮市となって90年を記念して、昭和61年に「市の木」として制定しました。



市マスコット ミヤリー

●平成18年4月1日制定
ミヤリーは、市の花である「さつき」の冠をかぶった妖精で、宇都宮の「ミヤ」と妖精「フェアリー」から、「ミヤリー」と名づけ、宇都宮市となって110年を記念して、「市マスコット」として制定しました。

宇都宮市のプロスポーツ

3つもプロスポーツがあるなんてすごいよね！
バスケット大好き！
今度試合を見に行きたい！



栃木SC

サッカーチーム

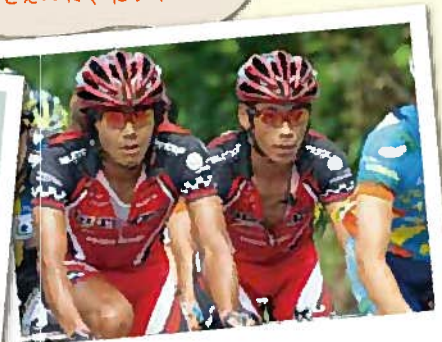
平成21年からJリーグのチームとなり、いまは、J2(ジェイツー)に所属。J1(ジェイワン)を目指して、がんばっています。



リンク栃木ブレイクス

バスケットボールチーム

平成20年からJBL(ジェイビーエル)のチームとなり、平成21年度には初優勝しました！



宇都宮ブリッツエン

自転車ロードレースチーム

平成20年にチームをつくり、毎年10月に宇都宮森林公園で開かれる「ジャパンカップサイクルロードレース」にも出場します。

宇都宮市クイズ

問題1

宇都宮市は雷が多いまちといわれていますが、記録に残っている中で、もっとも雷が多かった日は、1年で何日あったでしょう。

①12日 ②38日 ③53日 ④63日 ※答えは、次のページをみてね。



宇都宮市を知ろう

1時限目 ◎宇都宮市はこんなところ (産業・農業・交通編)

宇都宮市の産業

宇都宮市には、宇都宮(平出)工業団地や瑞穂野工業団地など、7つの工業団地があります。この中でも、清原工業団地は、海のない都市では最大規模の工業団地で、製造品出荷額は、約1兆円と、宇都宮全体の製造品出荷額の約60%を占めています。



清原工業団地



宇都宮市では、いろいろなものをたくさんつくっているんですね。私たちも、宇都宮市でつくられたものを使っているかもしれません。



宇都宮市の農業

宇都宮市は、農業も盛んなまちです。みなさんがいつも食べている給食も宇都宮市でつくられた野菜や果物がたくさん使われています。また、「宇都宮牛」というブランドの牛肉も注目を集めています。



牛肉(宇都宮牛)

今度、お母さんとスーパーに行ったら、宇都宮市でつくられている食べ物を探してみよう。



いちご



トマト



なし

宇都宮市クイズ

答え
1

③ 大正9年(1920年)の53日がもっとも多く、その次が、平成12年(2000年)の47日です。



宇都宮市を知ろう

みんなが住んでいるまちでは、
どんなものがつくられているの
か、今度は、工業・産業・交通に
ついて学びましょう。



宇都宮市の交通

宇都宮市には、いろいろな交通があります。南北には、東北新幹線と東北自動車道が、東西には、北関東自動車道が通っています。市内の道路も、日本ではじめての本格的な環状道路「宇都宮環状道路(宮環)」や「バス」もたくさん走っていて、どこへ行くにもとても便利です。

駅を中心に、あちこちに
行けるように道路がつながって
いるんだね。



東北自動車道



路線バス



東北新幹線



宮環



東武宇都宮線



レンタサイクル



清原さきがけ号

宇都宮市クイズ

問題 2

宇都宮市の中心市街地を循環しているバスは、
何という名前と呼ばれているでしょう。

- ①宮っ子バス ②餃子号 ③きぶなバス ④ふくペバス ※答えは、次のページをみてね。

宇都宮市を知ろう

2時限目 ◎宇都宮市はこんなところ (歴史・行事・伝統工芸品編)

宇都宮市の歴史

宇都宮市の歴史は古く、二荒山神社を中心に門前町として栄えてきました。江戸時代には、城下町として栄え、「小江戸」として繁栄しました。

年号	出来事
七世紀初頭	長岡で横穴墓(長岡百穴)が作られる。 二荒山神社が現在の地に移る。
平安時代後期	宇都宮城が築かれる。
永仁年間(1293~98年)	飛山城が築かれる。
明治元年(1868年)	戊辰戦争で宇都宮の大半と宇都宮城が焼ける。
明治17年(1884年)	栃木県庁が栃木市から宇都宮市に移転する。
明治18年(1885年)	東北本線(現JR宇都宮線)の大宮・宇都宮間が開通。
明治29年(1896年)	宇都宮が市となり、「宇都宮市」となる。(人口35,233人)
明治45年(1912年)	市がゴミを集め始める。
大正5年(1916年)	市内で水道の供給が始まる。
昭和6年(1931年)	東武鉄道宇都宮線が開通する。
昭和20年(1945年)	戦争による空襲を受け、市内の大半が焼失する。
昭和22年(1947年)	初めて市長選挙が行われる。
昭和47年(1972年)	東北自動車道の岩槻・宇都宮間が開通する。
昭和61年(1986年)	旭1丁目に現在の市庁舎ができる。
平成8年(1996年)	宇都宮市となって100年を迎え、中核市となる。
平成19年(2007年)	上河内町、河内町と合併し、人口が50万人に到達する。

長岡百穴って1,400年以上も前に作られたのね。

宇都宮市ができたころは人口も少なかったんだね。

電話や水道が使えるようになって、約100年なんだね!

宇都宮市クイズ

答え
2

- ③ 郷土玩具「きぶな」がデザインされた循環バスです。車内放送で、歴史や文化財の案内もしていて、1回150円です。まち歩きには便利なバスです。

宇都宮市を知ろう

今度は、昔の宇都宮市では何があったのか、どんな行事があるのかなど、歴史・行事・伝統工芸品を学びましょう。



宇都宮市の行事

宇都宮市では、年間をとおして、色々な行事が行われています。行事をとおして、まちが元気になったり、いろいろな人に出会えたりします。色々な行事に参加したり、見に行ったりしてください。

春夏秋冬いろんな行事があるのよ。宮祭り以外にも楽しげな行事がたくさんあるな～。



消防出初式(1月)



フエスタmy宇都宮(4月)



うつのみや花火(8月)



宮祭り(8月)



梵天祭り(11月)



餃子祭り(11月)

宇都宮市の伝統工芸品

どうやってつくるのか、興味がわいてきたよ。今度、みんなと一緒に見に行こうっと!



大谷石細工

カエルの置物が有名

大谷石が石材として使われはじめたのは、約1,500年前と言われてます。江戸時代から本格的に石の採掘が始まり、現在では、家の塀に使われるほか、置物や灯ろうなどがつくられています。



ふくべ細工

「かんびょう」が原料

「ふくべ細工」は大正初期から始まったと言われてます。「かんびょう」の原料である夕顔からつくられています。



きぶな細工

病気を治した魚

昔、天然痘という病気が流行したときに、田川で黄色い鮒を釣って食べたところ、病気が治ったという伝説があります。黄色い鮒はなかなか釣れないので、この「きぶな細工」をつくって家に飾り、無病息災を願います。



宮染め

独特な風合い

江戸時代中頃から、田川沿いに染め職人が集ってはんてんや前かけを染めていたのが宮染めの始まりではないかと言われてます。現在、市内で染め物をしているのは、3軒ほどになってしまいました。

宇都宮市クイズ

問題
3

日本で初めて、修学旅行を実施した宇都宮市内にある高校はどこでしょう。

①中央小学校 ②宇都宮高校 ③作新学院高校 ④宇都宮女子高

※答えは、10ページをみてね。



宇都宮市の未来を考えよう

○ 3時限目

- ◎20歳さいの時の理想の宇都宮市を想像してみよう
- ◎理想の宇都宮市にするには何が必要？



みなさんは
大人になって
どんなまちに住みたい
ですか？
いっしょに
考えてみましょう。

宇都宮市の未来を考えよう

3時限目 ◎20歳の時の理想の宇都宮市を想像してみよう

宇都宮市の好きなところ・嫌いなところ



これまで、スポーツや食べ物、行事など、宇都宮市のいろいろなものを勉強してきたけど、宇都宮市の好きなところや嫌いなところはどこでしょう？



好きなところ



・いろいろなおいしい食べ物がたくさんあるのが好き！



・何とんでも、日本で「自慢できる餃子」おいしいのが好き！

・お祭りなど行事がたくさんあって、楽しめるのがいいな！



嫌いなところ



・車がいっぱい走っていて、道路が混んでいるのが嫌ね。

・遊ぶところが少ないのが嫌だわ。



私たちが住んでいる宇都宮市には、いいところもあれば、悪いところもあるよね。

これからも宇都宮市で「住んでいくんだ」から、住みやすいまちがいいよね。



【住めば「愉快だ宇都宮」って言うキャッチフレーズを聞いたことがあるよ。

もっともっと愉快にしたい！



それじゃ、宇都宮市はこれからどんなまちになるといいと思う？

みんなで考えましょう。

宇都宮市
クイズ

答え
3

② 明治15年(1882年)に、現在の宇都宮高校の生徒が、東京の上野で開かれた「第2回勸業博覧会」を見学しました。これが、今の修学旅行のはじまりと言われています。



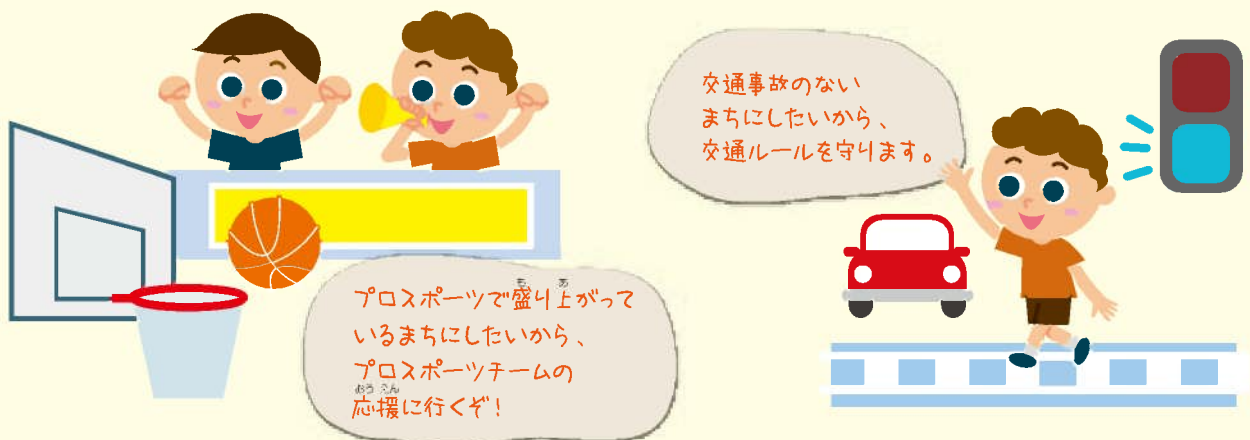
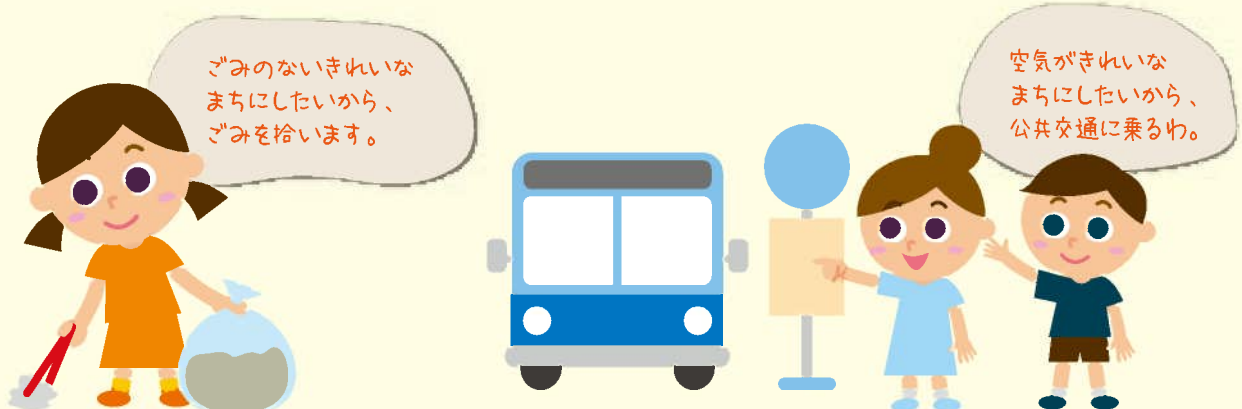
宇都宮市の未来を考えよう

これからずっと宇都宮市に住み続けたいよね。住み続けたいまちってどんなまちかな。考えてみましょう。



理想の宇都宮市にするには何が必要？

みなさんが20歳になった時、宇都宮市がどのようなまちになっているのが良いと思いますか？そしてみなさんが何をすれば「理想の宇都宮市」になるとおもいますか？



宇都宮市クイズ

問題4

八幡山公園にある宇都宮タワーの高さは何メートルでしょう。

①79m ②89m ③99m ④100m

※答えは、13ページをみてね。

