

# 3 ネットワーク型コンパクトシティ 実現に向けた取組

## 3-1 拠点形成に向けた取組

市街化区域(宅地化を促進する区域)と市街化調整区域(市街化を抑制する区域)の特性を踏まえながら・・・

### 1 拠点の配置・形成

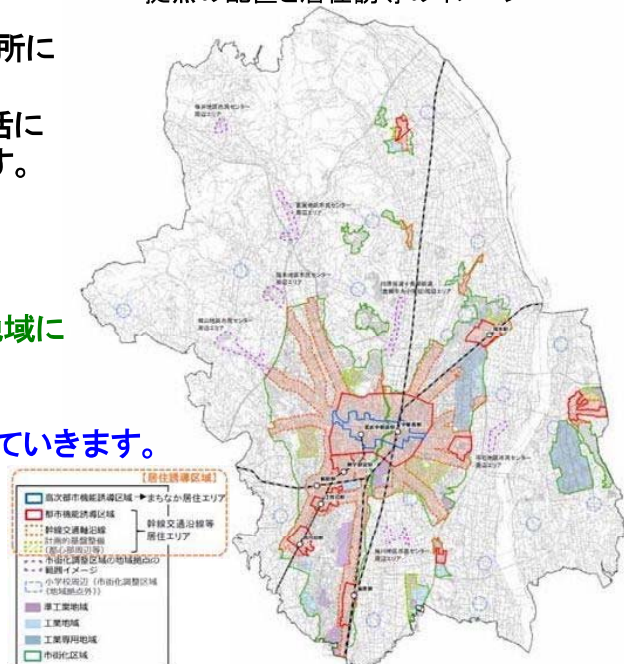
- 鉄道駅の周辺など、アクセスしやすい場所に拠点を配置します。
- 拠点に、医療や商業施設などの日常生活に必要な機能を誘導し、生活しやすくします。

拠点の配置と居住誘導のイメージ

### 2 居住の誘導

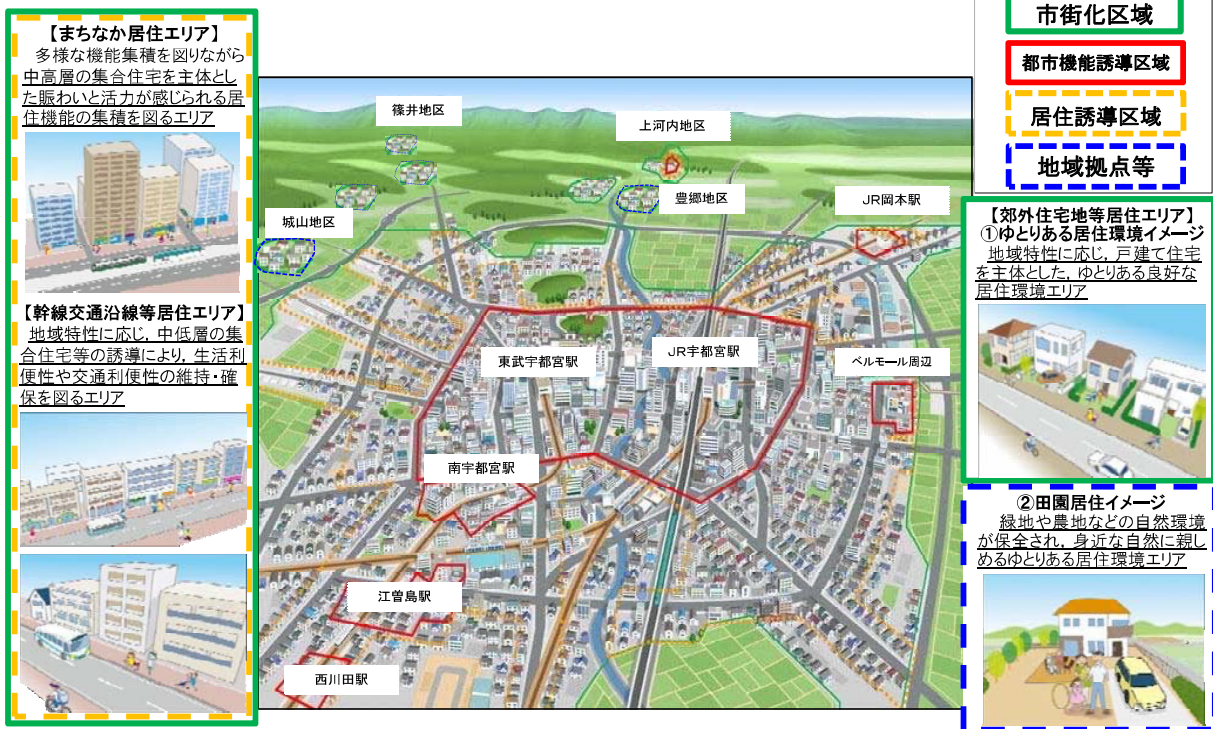
- 市街化区域では…  
拠点や公共交通沿線の利便性の高い地域に居住を誘導していきます。
- 市街化調整区域では…  
地域拠点や小学校周辺に居住を誘導していきます。

※市街化区域の拠点は、平成29年3月に「都市機能誘導区域」「誘導策」を定め、4月から誘導に取り組んでいます。



### 3-2) 拠点や居住地形成のイメージ

「ネットワーク型コンパクトシティ」の形成により、まちなかや地域拠点、幹線交通軸の沿線、田園・集落などの**地域特性に応じた多様な暮らし方が選択できる居住環境を維持・形成**



### 3-3) 公共交通ネットワーク構築の考え方

#### ■ 基幹公共交通の整備

- 東西の基幹公共交通として輸送力等に優れた**LRTを整備**

#### ■ バス路線の充実

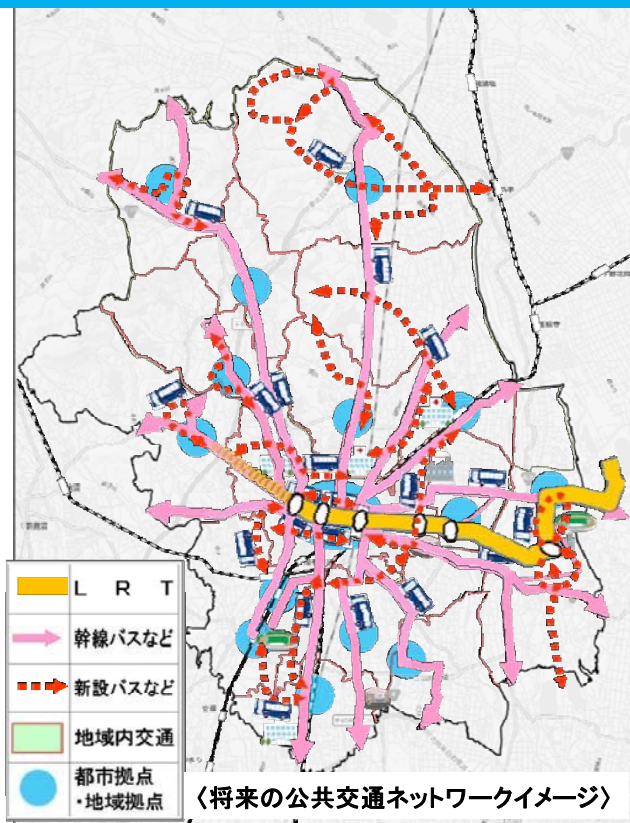
- LRTと重複するバス路線を振り分けることで、**公共交通空白地域の解消や拠点間の連携強化**等を図る

#### ■ 地域内交通の整備

- 郊外部全域に**地域内交通を整備**し、地区内の移動手段を確保

#### ■ 交通結節機能の強化

- 鉄道やLRT、バス、地域内交通、自動車、自転車等を連携させる**交通結節機能を強化**



### 3-(4) バスネットワーク再編の考え方

#### 通勤・通学時間帯

- ・鉄道駅や中心部への速達性の向上
- ・鉄道駅との接続強化 等

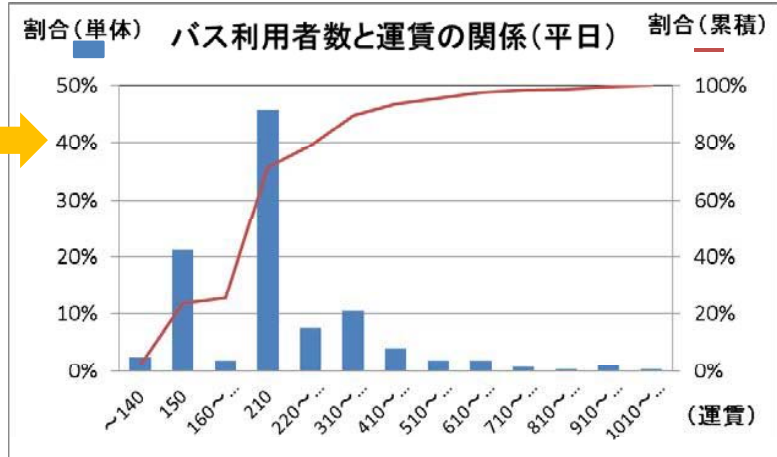
#### オフピーク時

- ・地域内交通との役割分担
- ・主要な医療施設への接続強化 等

#### その他

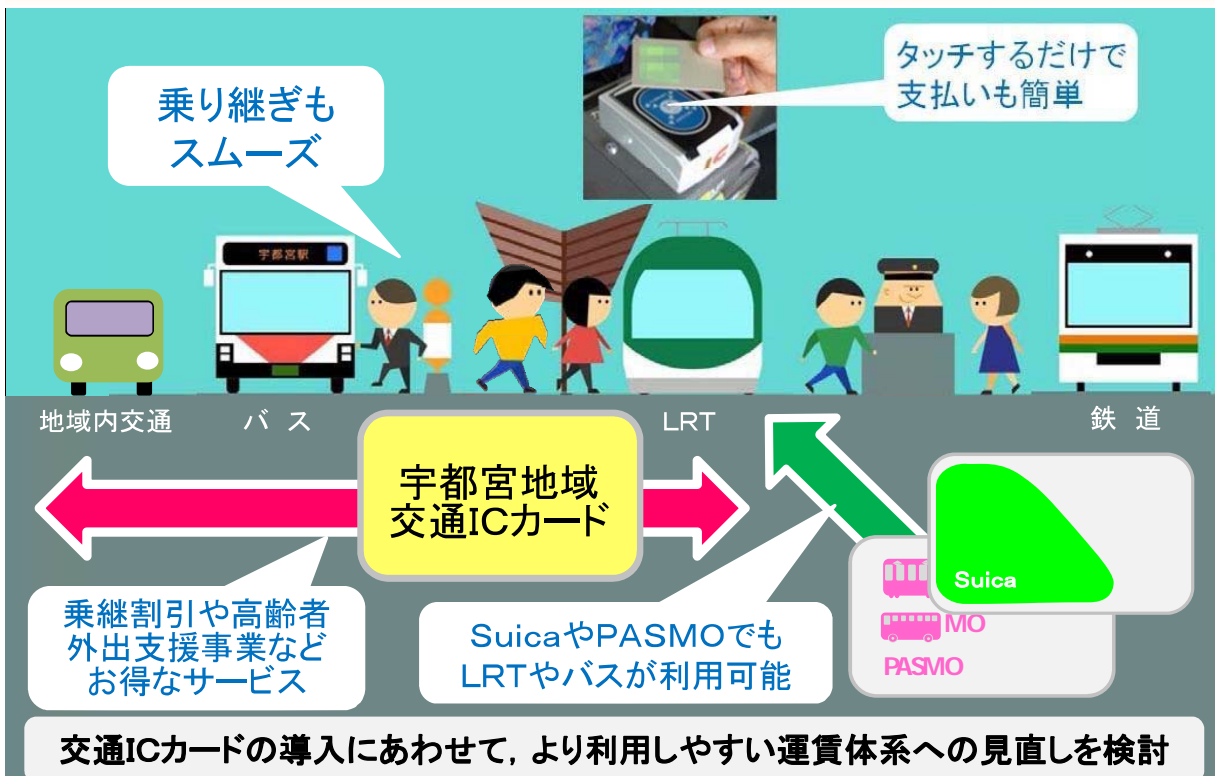
- ・深夜バスの拡充
- ・運賃体系の見直し 等

これらの考え方にに基づき、バス路線の再編を検討中



### 3-(5) 公共交通の利便性向上に向けた取組

#### ◆交通ICカードの導入

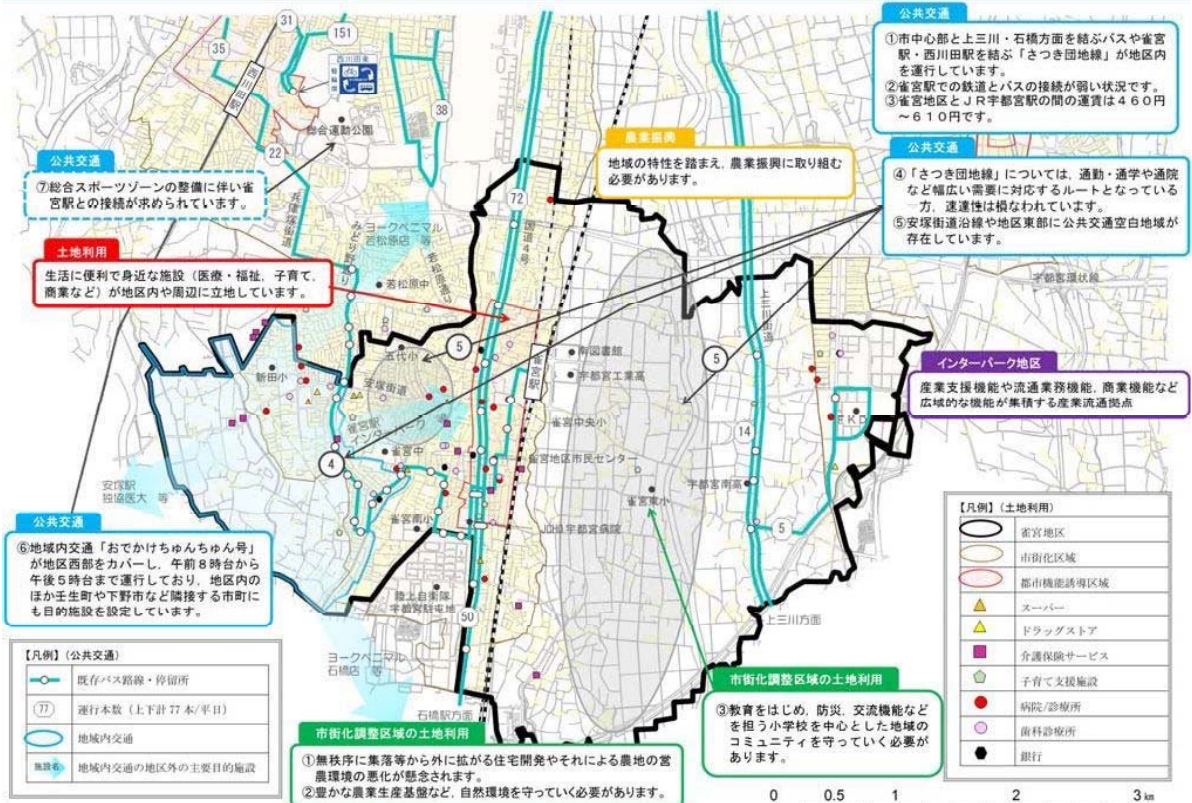




# 4 雀宮地区における取組

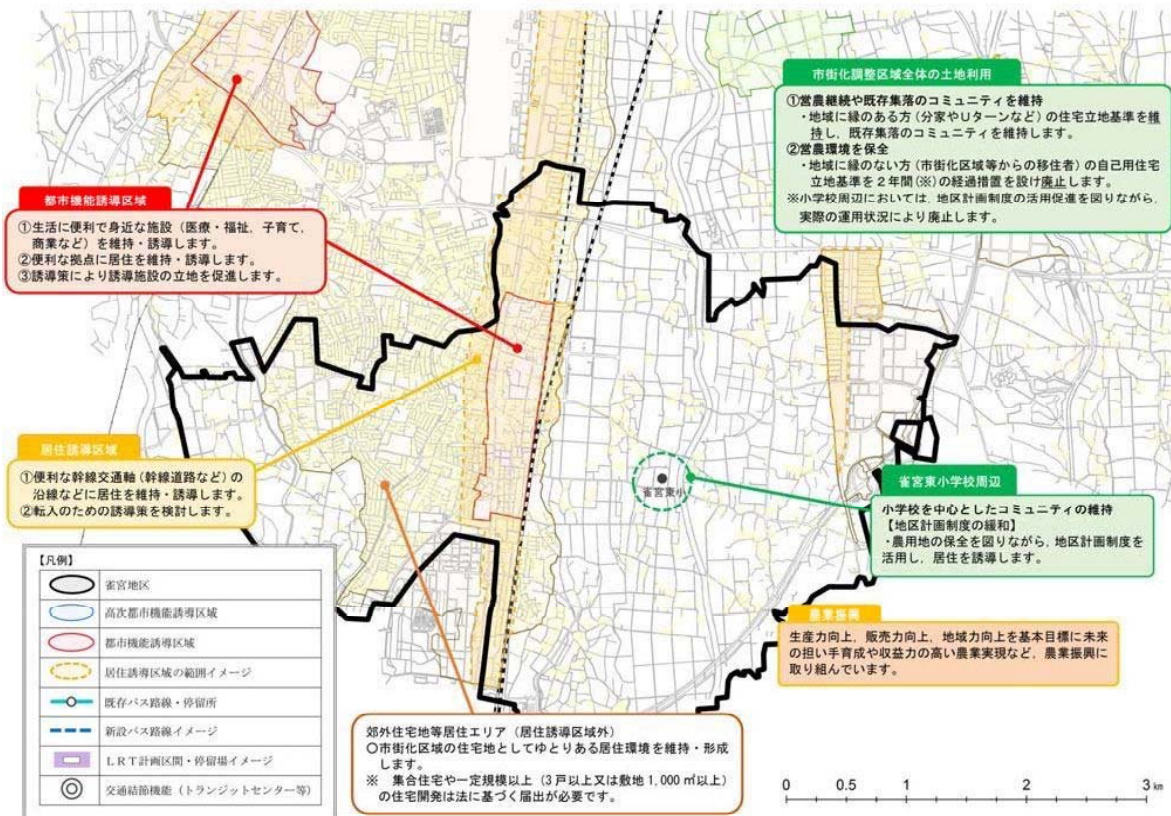
※お手元の資料に見やすいものをご用意しております。  
「雀宮地区の現状」、「雀宮地区における将来の取組イメージ」をご参照ください。

## 4-1) 雀宮地区の現状(土地利用・公共交通)

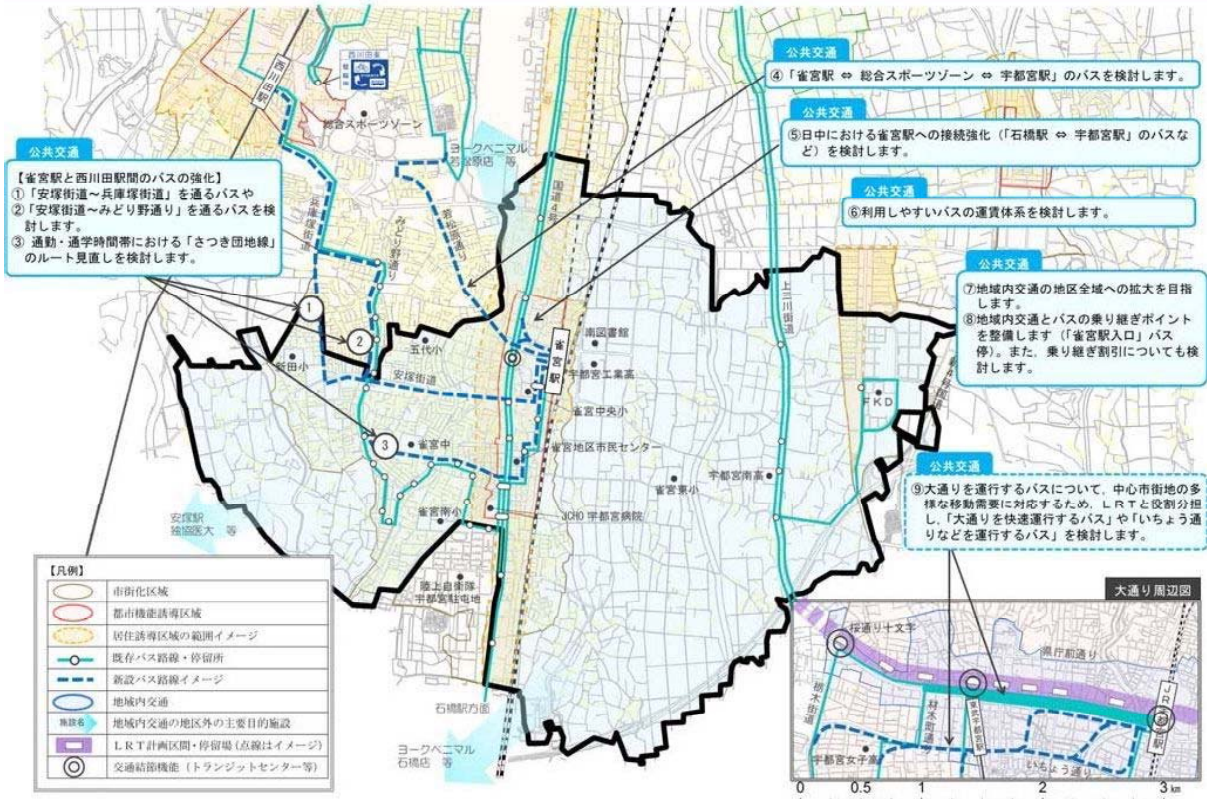




## 4-(2) 雀宮地区における取組イメージ(土地利用)



## 4-(2) 雀宮地区における取組イメージ(公共交通)





# 5 雀宮地区の将来像

※お手元の資料に見やすいものをご用意しております。  
「雀宮地区の将来像」をご参照ください。

## 5 雀宮地区の将来像

公共交通やマイカーを使いながら、病院や買い物に便利な環境で快適な生活



## 6 今後の進め方

### 6-1) 今後の進め方(拠点形成の取組)

市民説明会や出前講座などを通してご意見を伺いながら、**段階的に策定**

	市街化区域の計画	市街化調整区域の計画
平成29年3月	計画策定・公表 ・拠点(都市機能誘導区域)の設定	改定素案のとりまとめ ・土地利用方針, 拠点配置素案など
平成29年度	拠点への都市機能誘導策の運用開始 居住誘導区域等の検討  計画素案のとりまとめ	開発許可基準等見直しの検討  <b>地区別説明会(今回)</b> パブリックコメント(方針改定) 開発許可基準等見直し 地区計画制度検討等への支援制度構築
平成30年度	計画変更・公表 ・居住誘導区域等の設定	開発許可基準等運用開始 支援制度運用開始  <b>地区別説明会</b>

※第3次都市計画マスタープランの策定も進めています(平成30年度策定予定)

都市計画マスタープランは、宇都宮市が目指す「まちの将来像」や、骨格となる道路等の都市施設、市街地整備などの「都市づくりの進め方」などを明らかにし、市民や事業者の皆様に理解していただき計画的にまちづくりを進めるために策定します。

今後、パブリックコメントなどを通してご意見を伺いながら策定を進めてまいります。

## 6-(2) 今後の進め方（公共交通ネットワークの構築）

