

令和6年度 財政状況資料集

総括表（市町村）

| 都道府県名 | 栃木県 | 市町村類型 | 中核市 | 指定団体等の指定状況 | | 区分 | | 令和6年度(千円) | 令和5年度(千円) | 区分 | | 令和6年度(千円・%) | 令和5年度(千円・%) | |
|--------------------------|--------------|---------------|-----------------|----------------------------------|--------------------|-------------|-------------|-----------------|-------------------|-------------|-------------|-------------|-------------|------|
| | | | | 財政健全化等 | × | 歳入総額 | 245,076,030 | | | 241,033,466 | 実質収支比率 | | | 3.6 |
| 市町村名 | 宇都宮市 | 地方交付税種地 | 1-6 | 財源超過 | × | 歳出総額 | 238,176,676 | 234,161,210 | 経常収支比率 | 96.4 | 93.7 | (96.5) | (94.0) | |
| | | | | 首都 | ○ | 歳入歳出差引 | 6,899,354 | 6,872,256 | (※1) | | | | | |
| | | | | 近畿 | × | 翌年度に繰越すべき財源 | 2,998,913 | 3,319,738 | 標準財政規模 | 109,548,554 | 106,725,227 | | | |
| | | | | 中部 | × | 実質収支 | 3,900,441 | 3,552,518 | 財政力指数 | 0.97 | 0.97 | | | |
| 人口 | 令和2年国調(人) | 518,757 | 産業構造(※5) | | 単年度収支 | 347,923 | -291,673 | 公債費負担比率 | 9.7 | 9.7 | | | | |
| | 平成27年国調(人) | 518,594 | | | 過疎 | × | 積立金 | 28,427 | 5,482 | 健全化判断比率 | | | | |
| | 増減率(%) | 0.0 | | | 山振 | × | 繰上償還金 | 0 | 0 | 実質赤字比率 | - | - | | |
| 住民基本台帳人口(※7) | 令07.01.01(人) | 514,595 | 第1次 | 令和2年国調 | 5,271 | 5,788 | 低開発 | × | 積立金取崩し額 | 4,000,000 | 700,000 | 連結実質赤字比率 | 4.2 | 3.9 |
| | うち日本人(人) | 502,238 | | うち日本人(人) | 515,831 | 2.4 | 2.6 | 指数表選定 | ○ | 実質単年度収支 | -3,623,650 | -986,191 | 実質公債費比率 | 50.4 |
| | 令06.01.01(人) | 515,831 | 第2次 | 令和2年国調 | 57,710 | 60,456 | 基準財政収入額 | 83,224,240 | 81,710,086 | 資金不足比率(※4) | | | | |
| | うち日本人(人) | 505,034 | | うち日本人(人) | 505,034 | 26.4 | 26.8 | 基準財政需要額 | 85,887,021 | 83,491,363 | | | | |
| | 増減率(%) | -0.2 | 第3次 | 令和2年国調 | 155,631 | 159,399 | 標準税収入額等 | 106,732,304 | 104,629,284 | | | | | |
| | うち日本人(%) | -0.6 | | 71.2 | 70.6 | 経常経費充当一般財源等 | 111,190,966 | 103,007,310 | | | | | | |
| 面積(km ²) | 416.85 | | | | | | 歳入一般財源等 | 141,281,650 | 132,392,685 | | | | | |
| 人口密度(人/km ²) | 1,244 | | | | | | | | | | | | | |
| 世帯数(世帯) | 230,841 | | | | | | | | | | | | | |
| 職員の状況(※8) | | | | | | | | | | | | | | |
| 特別職等 | 区分 | 定数 | 1人あたり平均給料月額(百円) | 一般職員等(※6) | 区分 | 職員数(人) | 給料月額(百円) | 1人あたり平均給料月額(百円) | 地方債現在高 | 143,649,454 | 145,134,979 | | | |
| | 市区町村長 | 1 | 11,092 | | 一般職員 | 2,939 | 9,592,896 | 3,264 | うち公的資金 | 108,258,941 | 107,720,954 | | | |
| | 副市区町村長 | 2 | 9,024 | | うち消防職員 | 465 | 1,590,300 | 3,420 | 地方債現在高(臨時財政対策債除き) | 115,067,960 | 113,400,506 | | | |
| | 教育長 | 1 | 7,097 | | うち技能労務職員 | 67 | 210,246 | 3,138 | 債務負担行為額(支出予定額) | 35,492,256 | 33,687,377 | | | |
| | 議会議長 | 1 | 8,000 | | 教育公務員 | 50 | 190,750 | 3,815 | 収益事業収入 | 460,000 | 400,000 | | | |
| | 議会副議長 | 1 | 7,100 | | 臨時職員 | - | - | - | 土地開発基金現在高 | 2,000,714 | 2,000,526 | | | |
| | 議会議員 | 43 | 6,700 | | 合計 | 2,989 | 9,783,646 | 3,273 | 積立金現在高 | 11,036,831 | 14,008,404 | | | |
| | | | | | ラスバイレ指数 | | | | 101.7 | 減債基金 | 3,507,603 | 3,419,920 | | |
| | | | | | | | | | | その他特定目的基金 | 6,663,358 | 9,445,926 | | |
| | | | | | | | | | | | | | | |
| 一般会計等の一覧 | 事業会計の一覧 | 公営企業(法適)の一覧 | 公営企業(法非適)の一覧 | 関係する一部事務組合等一覧 | 地方公社・第三セクター等一覧 | (※3) | | | | | | | | |
| 項番 | 会計名 | 項番 | 会計名 | 項番 | 組合等名 | 項番 | 団体名 | | | | | | | |
| (1) 一般会計 | (8) 競輪 | (13) 中央卸売市場事業 | | (16) 栃木県後期高齢者医療広域連合(一般会計) | (20) 宇都宮市医療保健事業団 | | | | | | | | | |
| (2) 宇大東南部第2土地区画整理事業 | (9) 後期高齢者医療 | (14) 水道事業 | | (17) 栃木県後期高齢者医療広域連合(後期高齢者医療特別会計) | (21) 宇都宮市農業公社 | | | | | | | | | |
| (3) 岡本駅西土地区画整理事業 | (10) 国民健康保険 | (15) 下水道事業 | | (18) 栃木県市町村総合事務組合(一般会計) | (22) グリーントラストうつのみや | | | | | | | | | |
| (4) 育英事業 | (11) 駐車場 | | | (19) 栃木県市町村総合事務組合(特別会計) | (23) 宇都宮市スポーツ振興財団 | | | | | | | | | |
| (5) 母子父子寡婦福祉資金貸付事業 | (12) 介護保険 | | | | (24) 宇都宮市土地開発公社 | ○ | | | | | | | | |
| (6) 宇大東南部第1土地区画整理事業 | | | | | (25) うつのみや文化創造財団 | | | | | | | | | |
| (7) 鶴田第2土地区画整理事業 | | | | | (26) 宇都宮ライトレール | | | | | | | | | |
| | | | | | (27) 宇都宮ライトハーフ | | | | | | | | | |

(注釈) ※1: 経常収支比率の()内の数値は、「減収補償(特例分)」及び「臨時財政対策債」を除いて算出したものである。

※2: 各会計の一覧は主な会計(10会計まで)を記載している。

※3: 地方公共団体が損失補填等を行っている出資法人で、健全化法の算出対象となっている団体については、「地方公社・第三セクター等」の団体名に○印を付与している。

※4: 資金不足比率欄には、資金が不足している会計のみ記載している。

※5: 産業構造の比率は、分母を就業人口総数とし、分類不能の産業を除いて算出。

※6: 個人情報保護の観点から、対象となる職員数が1人又は2人の場合は、「給料月額(百円)」と「1人あたり給料月額(百円)」を「アスタリスク(*)」としている。(その他、数値のない欄については、すべてハイフン(-)としている。)

※7: 人口については、調査対象年度の1月1日現在の住民基本台帳に登録されている人口に基づいている。

※8: 職員の状況については、調査対象年度の地方公務員給与実態調査に基づいている。

(1) 普通会計の状況(市町村)

| 歳入の状況(単位 千円・%) | | | | | 地方税の状況(単位 千円・%) | | | | |
|----------------------------|-------------|-------|-------------|-------|-----------------|------------|-------|-----------|--|
| 区分 | 決算額 | 構成比 | 経常一般財源等 | 構成比 | 区分 | 収入済額 | 構成比 | 超過課税分 | |
| 地方税 | 95,540,821 | 39.0 | 89,962,399 | 78.1 | 普通税 | 86,264,924 | 90.3 | 2,470,890 | |
| 地方譲与税 | 1,360,205 | 0.6 | 1,360,205 | 1.2 | 法定普通税 | 86,264,924 | 90.3 | 2,470,890 | |
| 利子割交付金 | 33,848 | 0.0 | 33,848 | 0.0 | 市町村民税 | 43,220,786 | 45.2 | 2,470,890 | |
| 配当割交付金 | 681,818 | 0.3 | 681,818 | 0.6 | 個人均等割 | 831,912 | 0.9 | - | |
| 株式等譲渡所得割交付金 | 969,129 | 0.4 | 969,129 | 0.8 | 所得割 | 32,764,746 | 34.3 | - | |
| 分離課税所得割交付金 | - | - | - | - | 法人均等割 | 2,271,848 | 2.4 | 377,598 | |
| 地方消費税交付金 | 14,164,439 | 5.8 | 14,164,439 | 12.3 | 法人税割 | 7,352,280 | 7.7 | 2,093,292 | |
| ゴルフ場利用税交付金 | 121,974 | 0.0 | 121,974 | 0.1 | 固定資産税 | 37,742,927 | 39.5 | - | |
| 自動車取得税交付金 | - | - | - | - | うち純固定資産税 | 37,614,085 | 39.4 | - | |
| 軽油引取税交付金 | - | - | - | - | 軽自動車税 | 1,429,070 | 1.5 | - | |
| 自動車税環境性能割交付金 | 183,975 | 0.1 | 183,975 | 0.2 | 市町村たばこ税 | 3,872,131 | 4.1 | - | |
| 法人事業税交付金 | 1,529,153 | 0.6 | 1,529,153 | 1.3 | 鉱産税 | 10 | 0.0 | - | |
| 地方特例交付金等 | 2,938,189 | 1.2 | 2,938,189 | 2.6 | 特別土地保有税 | - | - | - | |
| 住宅借入金等特別税額控除減収補填特例交付金 | 511,263 | 0.2 | 511,263 | 0.4 | 法定外普通税 | - | - | - | |
| 定額減税減収補填特例交付金 | 2,402,795 | 1.0 | 2,402,795 | 2.1 | 目的税 | 9,275,897 | 9.7 | - | |
| 新型コロナウイルス感染症対策地方税減収補填特例交付金 | 24,131 | 0.0 | 24,131 | 0.0 | 法定目的税 | 9,275,897 | 9.7 | - | |
| 地方交付税 | 3,542,898 | 1.4 | 2,662,781 | 2.3 | 入湯税 | 34,381 | 0.0 | - | |
| 普通交付税 | 2,662,781 | 1.1 | 2,662,781 | 2.3 | 事業所税 | 3,663,094 | 3.8 | - | |
| 特別交付税 | 870,084 | 0.4 | - | - | 都市計画税 | 5,578,422 | 5.8 | - | |
| 震災復興特別交付税 | 10,033 | 0.0 | - | - | 水利地益税等 | - | - | - | |
| (一般財源計) | 121,066,449 | 49.4 | 114,607,910 | 99.5 | 法定外目的税 | - | - | - | |
| 交通安全対策特別交付金 | 58,739 | 0.0 | 58,739 | 0.1 | 旧法による税 | - | - | - | |
| 分担金・負担金 | 981,953 | 0.4 | - | - | 合計 | 95,540,821 | 100.0 | 2,470,890 | |
| 使用料 | 1,436,696 | 0.6 | 159,212 | 0.1 | | | | | |
| 手数料 | 1,545,524 | 0.6 | - | - | | | | | |
| 国庫支出金 | 52,246,279 | 21.3 | - | - | | | | | |
| 国有提供交付金(特別区調交付金) | 137,567 | 0.1 | 137,567 | 0.1 | | | | | |
| 都道府県支出金 | 17,190,525 | 7.0 | - | - | | | | | |
| 財産収入 | 642,789 | 0.3 | 249,460 | 0.2 | | | | | |
| 寄附金 | 771,148 | 0.3 | - | - | | | | | |
| 繰入金 | 8,567,158 | 3.5 | - | - | | | | | |
| 繰越金 | 5,172,255 | 2.1 | - | - | | | | | |
| 諸収入 | 23,176,448 | 9.5 | 3,204 | 0.0 | | | | | |
| 地方債 | 12,082,500 | 4.9 | - | - | | | | | |
| うち減収補填債(特例分) | - | - | - | - | | | | | |
| うち臨時財政対策債 | 153,400 | 0.1 | - | - | | | | | |
| 歳入合計 | 245,076,030 | 100.0 | 115,216,092 | 100.0 | | | | | |

| 区分 | 令和6年度 | 令和5年度 |
|--------|-------|-------|
| 徴収率 | 99.2 | 98.1 |
| 現・計 | 99.3 | 98.1 |
| (%) | 99.1 | 97.8 |
| 年 | | |
| 合計 | 99.2 | 98.1 |
| 市町村民税 | 99.3 | 98.1 |
| 純固定資産税 | 99.1 | 97.8 |

| 公営事業等への繰出 | 国民健康保険事業会計の状況 |
|-----------|---------------|
| 合計 | 21,619,202 |
| 下水道 | 4,832,635 |
| 上水道 | 643,240 |
| 市場 | 209,229 |
| 工業用水道 | - |
| 国民健康保険 | 4,313,025 |
| その他 | 11,621,073 |
| 実質収支 | 155,440 |
| 再差引収支 | -249,264 |
| 加入世帯数(世帯) | 60,683 |
| 被保険者数(人) | 87,187 |
| 被保険者 | 102 |
| 1人当り | 1.02 |
| 保険税(料)収入額 | - |
| 国庫支出金 | - |
| 保険給付費 | 367 |

| 歳出の状況(単位 千円・%) | | | | | |
|----------------|-------------|-------|---------------|---------------|-------------|
| 区分 | 決算額(A) | 構成比 | (A)のうち普通建設事業費 | (A)のうち充当一般財源等 | |
| 議会費 | 919,013 | 0.4 | - | - | 918,598 |
| 総務費 | 19,836,834 | 8.3 | 826,096 | - | 15,992,607 |
| 民生費 | 101,924,244 | 42.8 | 762,925 | - | 48,261,115 |
| 衛生費 | 17,425,939 | 7.3 | 2,113,846 | - | 12,053,476 |
| 労働費 | 136,275 | 0.1 | - | - | 88,315 |
| 農林水産業費 | 2,425,369 | 1.0 | 844,966 | - | 1,482,411 |
| 商工費 | 23,000,028 | 9.7 | 1,460,031 | - | 4,751,397 |
| 土木費 | 29,222,432 | 12.3 | 15,580,362 | - | 15,296,718 |
| 消防費 | 6,473,662 | 2.7 | 1,068,173 | - | 5,597,025 |
| 教育費 | 22,638,060 | 9.5 | 5,821,635 | - | 16,167,902 |
| 災害復旧費 | - | - | - | - | - |
| 公債費 | 14,174,820 | 6.0 | - | - | 13,772,732 |
| 諸支出名 | - | - | - | - | - |
| 前年度繰上充用金 | - | - | - | - | - |
| 歳出合計 | 238,176,676 | 100.0 | 28,478,034 | - | 134,382,296 |

| 性質別歳出の状況(単位 千円・%) | | | | | |
|-------------------|-------------|-------|-------------|-------------|--------|
| 区分 | 決算額 | 構成比 | 充当一般財源等 | 経常経費充当一般財源等 | 経常収支比率 |
| 義務的経費計 | 121,525,920 | 51.0 | 71,032,713 | 63,830,582 | 55.3 |
| 人件費 | 32,602,695 | 13.7 | 30,679,898 | 30,229,714 | 26.2 |
| うち職員給 | 19,820,425 | 8.3 | 18,651,483 | - | - |
| 扶助費 | 74,748,405 | 31.4 | 26,580,083 | 19,828,136 | 17.2 |
| 公債費 | 14,174,820 | 6.0 | 13,772,732 | 13,772,732 | 11.9 |
| 元利償還金 | 14,166,789 | 5.9 | 13,764,701 | 13,764,701 | 11.9 |
| うち元金 | 13,568,025 | 5.7 | 13,182,933 | 13,182,933 | 11.4 |
| うち利子 | 598,764 | 0.3 | 581,768 | 581,768 | 0.5 |
| 一時借入金利子 | 8,031 | 0.0 | 8,031 | 8,031 | 0.0 |
| その他の経費 | 88,172,722 | 37.0 | 56,578,663 | 47,360,384 | 41.1 |
| 物件費 | 35,186,483 | 14.8 | 27,480,591 | 25,241,966 | 21.9 |
| 維持補修費 | 2,061,887 | 0.9 | 1,574,628 | 1,454,985 | 1.3 |
| 補助費等 | 14,238,763 | 6.0 | 12,677,670 | 9,873,652 | 8.6 |
| うち一部事務組合負担金 | 81,300 | 0.0 | 81,300 | 81,300 | 0.1 |
| 繰出金 | 15,934,098 | 6.7 | 12,574,159 | 10,789,781 | 9.4 |
| 積立金 | 1,024,502 | 0.4 | 863,159 | - | - |
| 投資・出資金・貸付金 | 19,726,989 | 8.3 | 1,409,056 | - | - |
| 前年度繰上充用金 | - | - | - | - | - |
| 投資的経費計 | 28,478,034 | 12.0 | 6,770,920 | - | - |
| うち人件費 | 863,455 | 0.4 | 863,455 | - | - |
| 普通建設事業費 | 28,478,034 | 12.0 | 6,770,920 | - | - |
| うち補助 | 12,336,162 | 5.2 | 580,662 | - | - |
| うち単独 | 15,968,113 | 6.7 | 6,103,828 | - | - |
| 災害復旧事業費 | - | - | - | - | - |
| 失業対策事業費 | - | - | - | - | - |
| 歳出合計 | 238,176,676 | 100.0 | 134,382,296 | - | - |

(注釈)
普通建設事業費の補助事業費には受託事業費のうちの補助事業費を含み、単独事業費には同級他団体施行事業負担金及び受託事業費のうちの単独事業費を含む。

(2)各会計、関係団体の財政状況及び健全化判断比率（市町村）

一般会計等の財政状況(単位:百万円)

| 会計名 | 歳入 | 歳出 | 形式収支 | 実収支 | 他会計等からの繰入金 | 地方債現在高 | 備考 |
|-------------------|---------|---------|-------|-------|------------|---------|----|
| 1 一般会計 | 242,716 | 236,438 | 6,278 | 3,516 | 8,642 | 134,395 | |
| 2 宇都東南部第2土地区画整理事業 | 1,684 | 1,557 | 127 | 0 | 720 | 4,891 | |
| 3 同本郷西土地区画整理事業 | 752 | 712 | 40 | 0 | 374 | 2,688 | |
| 4 再興事業 | 278 | 217 | 60 | 60 | 1 | - | |
| 5 母子父子寡母福祉資金貸付事業 | 448 | 124 | 324 | 324 | 12 | - | |
| 6 宇都東南部第1土地区画整理事業 | 254 | 254 | 0 | - | 144 | 369 | |
| 7 鶴田第2土地区画整理事業 | 709 | 640 | 69 | 0 | 277 | 1,337 | |
| 8 | | | | | | | |
| 9 | | | | | | | |
| 10 | | | | | | | |
| 11 | | | | | | | |
| 12 | | | | | | | |
| 13 | | | | | | | |
| 14 | | | | | | | |
| 15 | | | | | | | |
| 16 | | | | | | | |
| 17 | | | | | | | |
| 18 | | | | | | | |
| 19 | | | | | | | |
| 20 | | | | | | | |
| 21 | | | | | | | |
| 22 | | | | | | | |
| 23 | | | | | | | |
| 24 | | | | | | | |
| 25 | | | | | | | |
| 26 | | | | | | | |
| 27 | | | | | | | |
| 28 | | | | | | | |
| 29 | | | | | | | |
| 30 | | | | | | | |
| 31 | | | | | | | |
| 32 | | | | | | | |
| 33 | | | | | | | |
| 34 | | | | | | | |
| 35 | | | | | | | |
| 36 | | | | | | | |
| 37 | | | | | | | |
| 38 | | | | | | | |
| 39 | | | | | | | |
| 40 | | | | | | | |
| 41 | | | | | | | |
| 42 | | | | | | | |
| 43 | | | | | | | |
| 44 | | | | | | | |
| 45 | | | | | | | |
| 46 | | | | | | | |
| 47 | | | | | | | |
| 48 | | | | | | | |
| 49 | | | | | | | |
| 50 | | | | | | | |
| 51 | | | | | | | |
| 52 | | | | | | | |
| 53 | | | | | | | |
| 54 | | | | | | | |
| 55 | | | | | | | |
| 56 | | | | | | | |
| 57 | | | | | | | |
| 58 | | | | | | | |
| 59 | | | | | | | |
| 60 | | | | | | | |
| 61 | | | | | | | |
| 62 | | | | | | | |
| 63 | | | | | | | |
| 64 | | | | | | | |
| 65 | | | | | | | |
| 66 | | | | | | | |
| 67 | | | | | | | |
| 68 | | | | | | | |
| 69 | | | | | | | |
| 70 | | | | | | | |
| 71 | | | | | | | |
| 72 | | | | | | | |
| 73 | | | | | | | |
| 74 | | | | | | | |
| 75 | | | | | | | |
| 76 | | | | | | | |
| 77 | | | | | | | |
| 78 | | | | | | | |
| 79 | | | | | | | |
| 80 | | | | | | | |
| 81 | | | | | | | |
| 82 | | | | | | | |
| 83 | | | | | | | |
| 84 | | | | | | | |
| 85 | | | | | | | |
| 86 | | | | | | | |
| 87 | | | | | | | |
| 88 | | | | | | | |
| 89 | | | | | | | |
| 90 | | | | | | | |
| 91 | | | | | | | |
| 92 | | | | | | | |
| 93 | | | | | | | |
| 94 | | | | | | | |
| 95 | | | | | | | |
| 96 | | | | | | | |
| 97 | | | | | | | |
| 98 | | | | | | | |
| 99 | | | | | | | |
| 100 | | | | | | | |
| 101 | | | | | | | |
| 102 | | | | | | | |
| 103 | | | | | | | |
| 104 | | | | | | | |
| 105 | | | | | | | |
| 106 | | | | | | | |
| 107 | | | | | | | |
| 108 | | | | | | | |
| 109 | | | | | | | |
| 110 | | | | | | | |
| 111 | | | | | | | |
| 112 | | | | | | | |
| 113 | | | | | | | |
| 114 | | | | | | | |
| 115 | | | | | | | |
| 116 | | | | | | | |
| 117 | | | | | | | |
| 118 | | | | | | | |
| 119 | | | | | | | |
| 120 | | | | | | | |
| 121 | | | | | | | |
| 122 | | | | | | | |
| 123 | | | | | | | |
| 124 | | | | | | | |
| 125 | | | | | | | |
| 126 | | | | | | | |
| 127 | | | | | | | |
| 128 | | | | | | | |
| 129 | | | | | | | |
| 130 | | | | | | | |
| 131 | | | | | | | |
| 132 | | | | | | | |
| 133 | | | | | | | |
| 134 | | | | | | | |
| 135 | | | | | | | |
| 136 | | | | | | | |
| 137 | | | | | | | |
| 138 | | | | | | | |
| 139 | | | | | | | |
| 140 | | | | | | | |
| 141 | | | | | | | |
| 142 | | | | | | | |
| 143 | | | | | | | |
| 144 | | | | | | | |
| 145 | | | | | | | |
| 146 | | | | | | | |
| 147 | | | | | | | |
| 148 | | | | | | | |
| 149 | | | | | | | |
| 150 | | | | | | | |
| 151 | | | | | | | |
| 152 | | | | | | | |
| 153 | | | | | | | |
| 154 | | | | | | | |
| 155 | | | | | | | |
| 156 | | | | | | | |
| 157 | | | | | | | |
| 158 | | | | | | | |
| 159 | | | | | | | |
| 160 | | | | | | | |
| 161 | | | | | | | |
| 162 | | | | | | | |
| 163 | | | | | | | |
| 164 | | | | | | | |
| 165 | | | | | | | |
| 166 | | | | | | | |
| 167 | | | | | | | |
| 168 | | | | | | | |
| 169 | | | | | | | |
| 170 | | | | | | | |
| 171 | | | | | | | |
| 172 | | | | | | | |
| 173 | | | | | | | |
| 174 | | | | | | | |
| 175 | | | | | | | |
| 176 | | | | | | | |
| 177 | | | | | | | |
| 178 | | | | | | | |
| 179 | | | | | | | |
| 180 | | | | | | | |
| 181 | | | | | | | |
| 182 | | | | | | | |
| 183 | | | | | | | |
| 184 | | | | | | | |
| 185 | | | | | | | |
| 186 | | | | | | | |
| 187 | | | | | | | |
| 188 | | | | | | | |
| 189 | | | | | | | |
| 190 | | | | | | | |
| 191 | | | | | | | |
| 192 | | | | | | | |
| 193 | | | | | | | |
| 194 | | | | | | | |
| 195 | | | | | | | |
| 196 | | | | | | | |
| 197 | | | | | | | |
| 198 | | | | | | | |
| 199 | | | | | | | |
| 200 | | | | | | | |
| 201 | | | | | | | |
| 202 | | | | | | | |
| 203 | | | | | | | |
| 204 | | | | | | | |
| 205 | | | | | | | |
| 206 | | | | | | | |
| 207 | | | | | | | |
| 208 | | | | | | | |
| 209 | | | | | | | |
| 210 | | | | | | | |
| 211 | | | | | | | |
| 212 | | | | | | | |
| 213 | | | | | | | |
| 214 | | | | | | | |
| 215 | | | | | | | |
| 216 | | | | | | | |
| 217 | | | | | | | |
| 218 | | | | | | | |
| 219 | | | | | | | |
| 220 | | | | | | | |
| 221 | | | | | | | |
| 222 | | | | | | | |
| 223 | | | | | | | |
| 224 | | | | | | | |
| 225 | | | | | | | |
| 226 | | | | | | | |
| 227 | | | | | | | |
| 228 | | | | | | | |
| 229 | | | | | | | |
| 230 | | | | | | | |
| 231 | | | | | | | |
| 232 | | | | | | | |
| 233 | | | | | | | |
| 234 | | | | | | | |
| 235 | | | | | | | |
| 236 | | | | | | | |
| 237 | | | | | | | |
| 238 | | | | | | | |
| 239 | | | | | | | |
| 240 | | | | | | | |
| 241 | | | | | | | |
| 242 | | | | | | | |
| 243 | | | | | | | |
| 244 | | | | | | | |
| 245 | | | | | | | |
| 246 | | | | | | | |
| 247 | | | | | | | |
| 248 | | | | | | | |
| 249 | | | | | | | |
| 250 | | | | | | | |
| 251 | | | | | | | |
| 252 | | | | | | | |
| 253 | | | | | | | |
| 254 | | | | | | | |
| 255 | | | | | | | |
| 256 | | | | | | | |
| 257 | | | | | | | |
| 258 | | | | | | | |
| 259 | | | | | | | |
| 260 | | | | | | | |
| 261 | | | | | | | |
| 262 | | | | | | | |
| 263 | | | | | | | |
| 264 | | | | | | | |
| 265 | | | | | | | |
| 266 | | | | | | | |
| 267 | | | | | | | |
| 268 | | | | | | | |
| 269 | | | | | | | |
| 270 | | | | | | | |
| 271 | | | | | | | |
| 272 | | | | | | | |
| 273 | | | | | | | |
| 274 | | | | | | | |
| 275 | | | | | | | |
| 276 | | | | | | | |
| 277 | | | | | | | |
| 278 | | | | | | | |
| 279 | | | | | | | |
| 280 | | | | | | | |
| 281 | | | | | | | |
| 282 | | | | | | | |
| 283 | | | | | | | |
| 284 | | | | | | | |
| 285 | | | | | | | |
| 286 | | | | | | | |
| 287 | | | | | | | |
| 288 | | | | | | | |
| 289 | | | | | | | |
| 290 | | | | | | | |
| 291 | | | | | | | |
| 292 | | | | | | | |
| 293 | | | | | | | |
| 294 | | | | </ | | | |

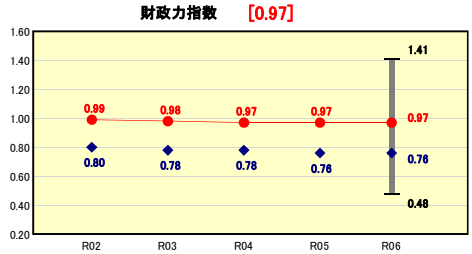
(3) 市町村財政比較分析表(普通会計決算)

| | | | | | |
|--------|-------------|-----------------|----------|-------------------------|---|
| 人口 | 514,595 | 人(R7.1.1現在) | 実質赤字比率 | - | % |
| うち日本人 | 502,238 | 人(R7.1.1現在) | 連結実質赤字比率 | - | % |
| 面積 | 416.85 | km ² | 実質公債費比率 | 4.2 | % |
| 歳入総額 | 245,076,030 | 千円 | 将来負担比率 | 50.4 | % |
| 歳出総額 | 238,176,676 | 千円 | | | |
| 実質収支 | 3,900,441 | 千円 | 市町村類型 | R02 中核市 R03 中核市 R04 中核市 | |
| 標準財政規模 | 109,548,554 | 千円 | (年度毎) | R05 中核市 R06 中核市 | |
| 地方債現在高 | 143,649,454 | 千円 | | | |



※市町村類型とは、人口および産業構造等により全国の市町村を35のグループに分類したものである。当該団体と同じグループに属する団体を類似団体と言う。
 ※充当可能財源等が将来負担額を上回っている団体については、将来負担比率のグラフを表記しない。
 ※「人件費・物件費等の状況」の決算額は、人件費、物件費及び維持補修費の合計である。ただし、人件費には事業費支弁人件費を含み、退職金は含まない。
 ※人口については、各調査対象年度の1月1日現在の住民基本台帳に登録されている人口に基づいている。
 ※類似団体内順位、全国平均、各都道府県平均は、令和6年度決算の状況である。また類似団体が存在しない場合、類似団体内順位を表示しない。
 ※「定員管理の状況」の「人口1,000人当たり職員数」の算出に用いる職員数及び「給与水準(国との比較)」の「ラスパイレス指数」については、各調査対象年度の地方公務員給与実態調査に基づいている。

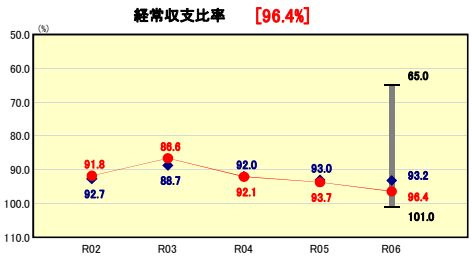
財政力



財政力指数の分析欄

基準財政収入額、基準財政需要額ともに前年度より増加し、令和6年度の財政力指数(3カ年平均)は、前年度と同率となった。
 引き続き、自主的な財政運営を継続するため、都市の活力を高め、定住・交流人口の増加や多様な産業の集積などを促進し、安定的な財源確保に努めていく。

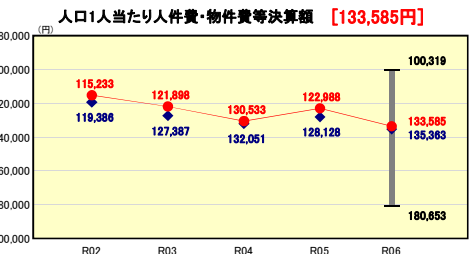
財政構造の弾力性



経常収支比率の分析欄

歳入においては地方特例交付金や市税の増加に伴い経常一般財源が増加した一方で、歳出においては人件費などの経常経費が増加したことから、令和6年度は前年度から2.7ポイント増加した。
 引き続き、自主財源の積極的な確保に努めるとともに、内部努力の徹底により経常経費を抑制し、財政構造の弾力性の向上に努めることで、本市の目標である80%台を目指す。

人件費・物件費等の状況



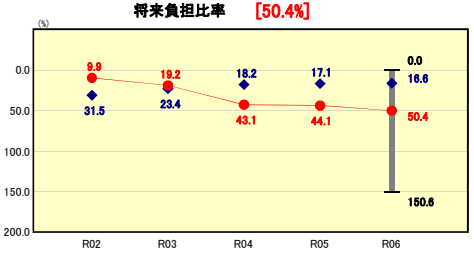
人口1人当たり人件費・物件費等決算額の分析欄

人件費は、給与改定に伴い前年度より増加した。
 物件費は、自治体情報システムの標準化・共通化や教科書の改訂などに伴い前年度より増加した。
 引き続き、定員の適正化などにより人件費の抑制に努めるとともに、内部努力の徹底により経費を抑制することで、業務の効率化に努めていく。

令和6年度

栃木県宇都宮市

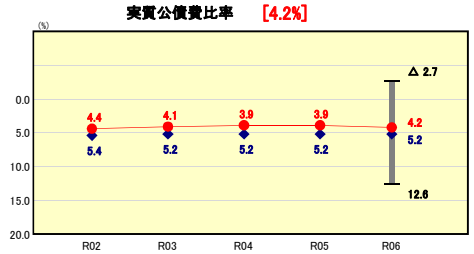
将来負担の状況



将来負担比率の分析欄

市債残高は減少したものの、財政調整基金等の充当可能基金が減少したことなどに伴い、前年度から6.3ポイント上昇したが、引き続き早期健全化基準を下回っていることから健全な状況にある。
 引き続き、地方債及び基金の残高目標を踏まえた活用を図るなど、引き続き財政の健全性と長期安定性の確保に努めていく。

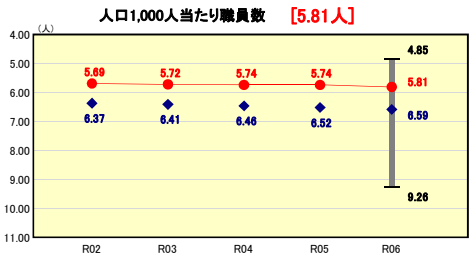
公債費負担の状況



実質公債費比率の分析欄

大型建設事業の実施に伴い元利償還金が増加したことなどに伴い、前年度から0.3ポイント上昇したが、引き続き早期健全化基準を下回っていることから健全な状況にある。
 引き続き、地方債の残高目標を踏まえた活用を図るなど、引き続き財政の健全性と長期安定性の確保に努めていく。

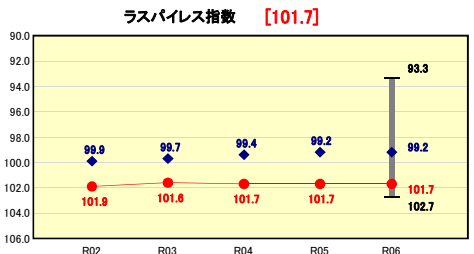
定員管理の状況



人口1,000人当たり職員数の分析欄

令和2年3月に策定した「組織整備・定員管理に関する方針」に基づき、外部委託等の推進、事務・事業の見直しの推進、職員配置の重点化・最適化などに取り組んできた結果、令和6年度は5.81人となっている。
 今後も、「組織整備・定員管理に関する方針」に基づき、民間活力やデジタルの活用などによる業務執行の抜本的見直しや効率化の継続的な取組を行いつつ、市民ニーズの増加・多様化への的確な対応に向けた体制を整備するため、必要な人員を精査し、確保していく。

給与水準(国との比較)



ラスパイレス指数の分析欄

令和6年については、各経験年数階層の変動による指数の上昇が小さく、採用・退職による新陳代謝の影響も小幅であったため、結果としてラスパイレス指数は前年と同値となった。
 今後とも、国や県並びに他市の制度との均衡を踏まえながら、適正な給与制度の構築に努めていく。

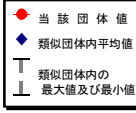
(4)-1 市町村経常経費分析表(普通会計決算)

令和6年度

栃木県宇都宮市

経常収支比率の分析

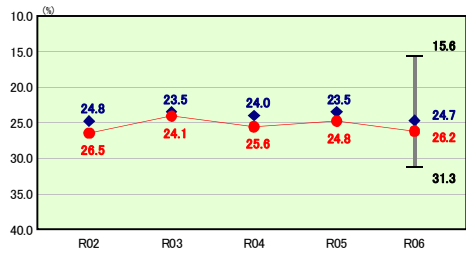
| | | | | | |
|--------|-------------|-----------------|----------|-------------------------|---|
| 人口 | 514,595 | 人(R7.1.1現在) | | | |
| うち日本人 | 502,238 | 人(R7.1.1現在) | | | |
| 面積 | 416.85 | km ² | 実質赤字比率 | - | % |
| 歳入総額 | 245,076,030 | 千円 | 連結実質赤字比率 | - | % |
| 歳出総額 | 238,176,676 | 千円 | 実質公債費比率 | 4.2 | % |
| 実質収支 | 3,900,441 | 千円 | 将来負担比率 | 50.4 | % |
| 標準財政規模 | 109,548,554 | 千円 | 市町村類型 | R02 中核市 R03 中核市 R04 中核市 | |
| 地方債現在高 | 143,649,454 | 千円 | (年度毎) | R05 中核市 R06 中核市 | |



※ 市町村類型とは、人口および産業構造等により全国の市町村を35のグループに分類したものである。当該団体と同じグループに属する団体を類似団体と言う。
 ※ 人口については、各調査対象年度の1月1日現在の住民基本台帳に登録されている人口に基づいている。
 ※ 類似団体内順位、全国平均、各都道府県平均は、令和6年度決算の状況である。また類似団体が存在しない場合、類似団体内順位を表示しない。

人件費

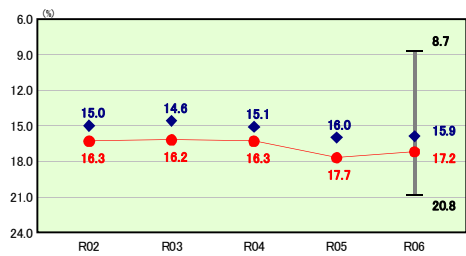
類似団体内順位 39/62 全国平均 26.6 栃木県平均 26.1



人件費の分析欄
 給与改定に伴う人件費の増により、経常的経費充当一般財源は総額で前年度比30億円増の302億円となり、経常収支比率は1.4ポイント増加した。
 引き続き、組織機構のスリム化や定員の適正化などにより業務の効率化に取り組んでいく。

扶助費

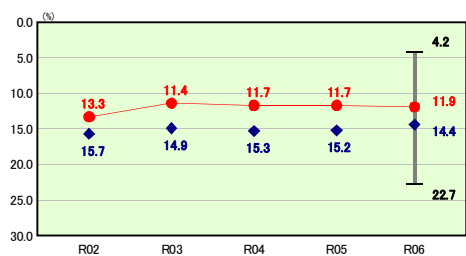
類似団体内順位 39/62 全国平均 13.4 栃木県平均 12.8



扶助費の分析欄
 扶助費における経常的経費充当一般財源は総額で前年度比4億円増の198億円となった一方で、人件費などの経常経費充当一般財源等が増加したことにより経常収支比率は0.5ポイント減少した。
 引き続き、生活保護受給者等の就労支援の取組の実施などにより、社会保障関係経費の抑制に努めていく。

公債費

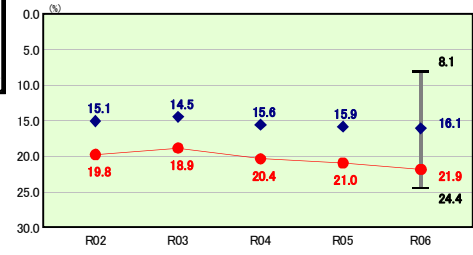
類似団体内順位 11/62 全国平均 15.0 栃木県平均 13.6



公債費の分析欄
 LRT整備推進事業に係る市債の償還額の増加などにより、経常的経費充当一般財源は総額で前年度比9億円増の138億円となり、経常収支比率は0.2ポイント増加した。
 引き続き、計画的に市債を活用することで、残高の抑制に努めていく。

物件費

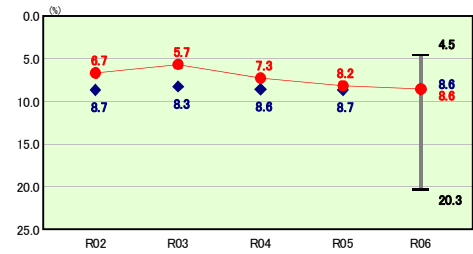
類似団体内順位 59/62 全国平均 15.6 栃木県平均 18.6



物件費の分析欄
 賃金・物価の上昇に伴う委託料の増加などにより、経常的経費充当一般財源は総額で前年度比22億円増の252億円となり、経常収支比率は0.9ポイント増加した。
 内部努力の徹底により経費を縮減することで、業務の効率化に努めていく。

補助費等

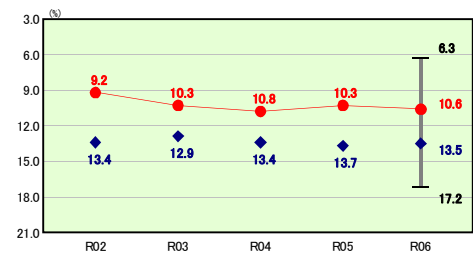
類似団体内順位 34/62 全国平均 10.7 栃木県平均 10.9



補助費等の分析欄
 物価高騰に伴う下水道事業会計負担金の増加により、経常的経費充当一般財源は総額で前年度比9億円増の99億円となり、経常収支比率は0.4ポイント増加した。
 引き続き、補助交付金については、必要性や効果などを継続的に検証し、見直しを図っていく。

その他

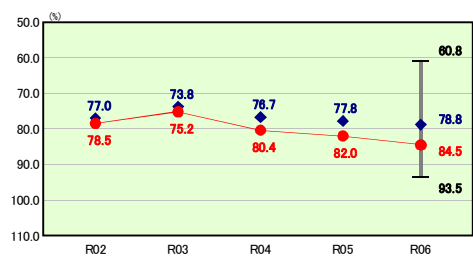
類似団体内順位 4/62 全国平均 12.5 栃木県平均 11.6



その他の分析欄
 その他に係る経費については、保険料率の見直しに伴う保険料の増により後期高齢者広域連合への負担金が増加したことなどから繰出金が前年度比7億円増の108億円、総額で前年度比8億円増の122億円となり、経常収支比率は0.3ポイント増加した。

公債費以外

類似団体内順位 54/62 全国平均 78.8 栃木県平均 80.0



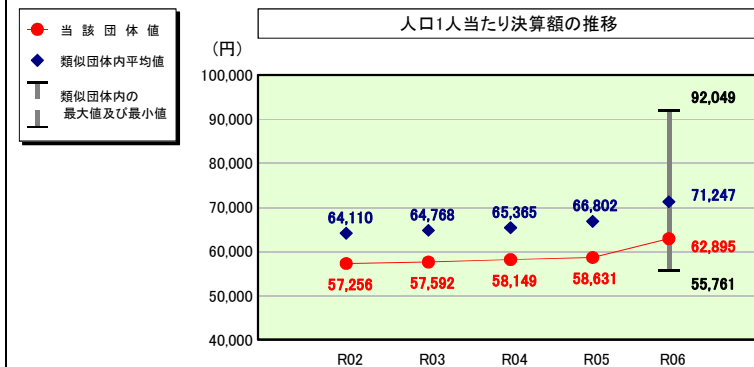
公債費以外の分析欄
 子ども・子育て支援や福祉サービスの充実・強化や、賃金・物価の上昇に伴う扶助費や人件費、物件費などの増により、経常的経費充当一般財源は総額で前年度比73億円増の974億円となり、経常収支比率は2.5ポイント増加した。
 引き続き、事務事業の見直しなどにより経常的経費の抑制に努めていく。

(4)-2 市町村経常経費分析表(普通会計決算)

令和6年度

栃木県宇都宮市

人件費及び人件費に準ずる費用の分析



人件費及び人件費に準ずる費用

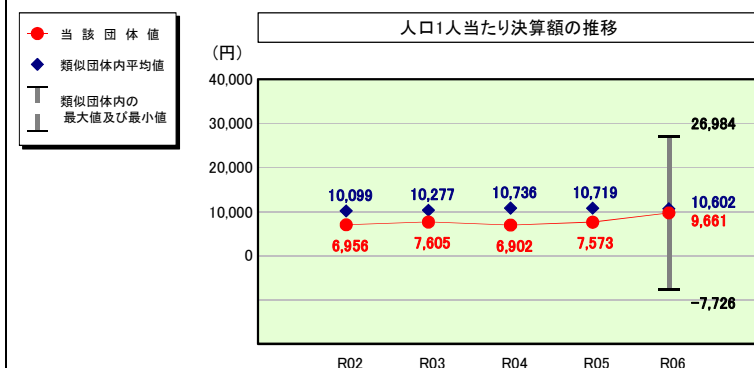
| | 当該団体決算額 (千円) | 人口1人当たり決算額 | | |
|-------------------------------|-----------------|------------|------------|--------|
| | | 当該団体 (円) | 類似団体平均 (円) | 対比 (%) |
| 人件費 | 32,602,695 | 63,356 | 69,190 | ▲ 8.4 |
| 一部事務組合負担金(補助費等) | 31,588 | 61 | 1,817 | ▲ 96.6 |
| 公営企業(法適)等に対する繰出し(補助費等) | 30,710 | 60 | 711 | ▲ 91.6 |
| 公営企業(法適)等に対する繰出し(投資及び出資金・貸付金) | - | - | 19 | - |
| 公営企業(法非適)等に対する繰出し(繰出金) | 809,416 | 1,573 | 2,094 | ▲ 24.9 |
| 事業費支弁に係る職員の人件費(投資的経費) | 863,455 | 1,678 | 1,351 | ▲ 24.2 |
| ▲退職金 | ▲ 1,972,504 | ▲ 3,833 | ▲ 3,935 | ▲ 2.6 |
| 合計 | 32,365,360 | 62,895 | 71,247 | ▲ 11.7 |

参考

| | 当該団体 | 類似団体平均 | 対比(差引) |
|-------------------|-------|--------|--------|
| 人口1,000人当たり職員数(人) | 5.81 | 6.59 | ▲ 0.78 |
| ラスパイレス指数 | 101.7 | 99.2 | ▲ 2.5 |

(注) 人口については、各調査対象年度の1月1日現在の住民基本台帳に登録されている人口に基づいている。

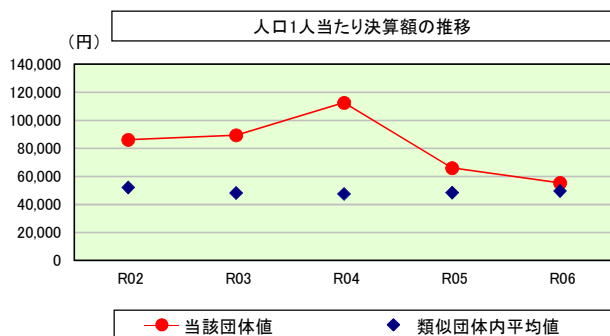
公債費及び公債費に準ずる費用の分析



公債費及び公債費に準ずる費用(実質公債費比率の構成要素)

| | 当該団体決算額 (千円) | 人口1人当たり決算額 | | |
|---|-----------------|------------|------------|--------|
| | | 当該団体 (円) | 類似団体平均 (円) | 対比 (%) |
| 元利償還金の額 (繰上償還額等を除く) | 14,165,863 | 27,528 | 37,151 | ▲ 25.9 |
| 積立不足額を考慮して算定した額 | - | - | 1 | - |
| 満期一括償還地方債の一年当たりの元金償還金に相当するもの (年度割相当額) | - | - | 48 | - |
| 公営企業に要する経費の財源とする地方債の償還の財源に 充てたと認められる繰入金 | 2,703,692 | 5,254 | 8,181 | ▲ 35.8 |
| 一部事務組合等の起こした地方債に充てたと認められる 補助金又は負担金 | - | - | 473 | - |
| 公債費に準ずる債務負担行為に係るもの | 331,004 | 643 | 499 | ▲ 28.9 |
| 一時借入金利息 (同一団体における会計間の現金運用に係る利子は除く) | 1,246 | 2 | 1 | 100.0 |
| ▲特定財源の額 | ▲ 3,465,220 | ▲ 6,734 | ▲ 8,269 | ▲ 18.6 |
| ▲地方債に係る元利償還金及び準元利償還金に要する経費として 普通交付税の額の算定に用いる基準財政需要額に算入された額 | ▲ 8,765,044 | ▲ 17,033 | ▲ 27,482 | ▲ 38.0 |
| 合計 | 4,971,541 | 9,661 | 10,602 | ▲ 8.9 |

(参考) 普通建設事業費の分析



普通建設事業費

| | 当該団体決算額 (千円) | 人口1人当たり決算額 | | | | |
|---------|-----------------|------------|-------------|------------|-------------|---------|
| | | 当該団体 (円) | 増減率 (%) (A) | 類似団体平均 (円) | 増減率 (%) (B) | (A)-(B) |
| R02 | 44,918,303 | 86,198 | ▲ 5.9 | 52,191 | 0.7 | ▲ 6.6 |
| うち単独分 | 18,448,709 | 35,403 | 27.3 | 26,807 | 1.8 | 25.5 |
| R03 | 46,428,330 | 89,434 | 3.8 | 48,105 | ▲ 7.8 | 11.6 |
| うち単独分 | 18,297,506 | 35,246 | ▲ 0.4 | 24,072 | ▲ 10.2 | 9.8 |
| R04 | 58,261,588 | 112,583 | 25.9 | 47,446 | ▲ 1.4 | 27.3 |
| うち単独分 | 19,503,214 | 37,688 | 6.9 | 24,371 | 1.2 | 5.7 |
| R05 | 34,042,756 | 65,996 | ▲ 41.4 | 48,387 | 2.0 | ▲ 43.4 |
| うち単独分 | 17,222,299 | 33,387 | ▲ 11.4 | 25,592 | 5.0 | ▲ 16.4 |
| R06 | 28,478,034 | 55,341 | ▲ 16.1 | 49,684 | 2.7 | ▲ 18.8 |
| うち単独分 | 15,968,113 | 31,030 | ▲ 7.1 | 28,303 | 10.6 | ▲ 17.7 |
| 過去5年間平均 | 42,425,802 | 81,910 | ▲ 6.7 | 49,163 | ▲ 0.8 | ▲ 5.9 |
| うち単独分 | 17,887,968 | 34,551 | 3.1 | 25,829 | 1.7 | 1.4 |

(5)市町村性質別歳出決算分析表(住民一人当たりのコスト)

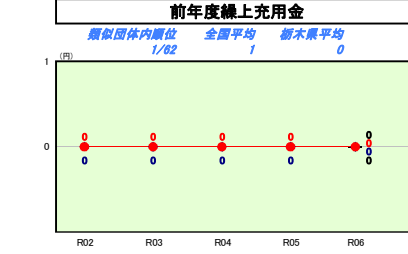
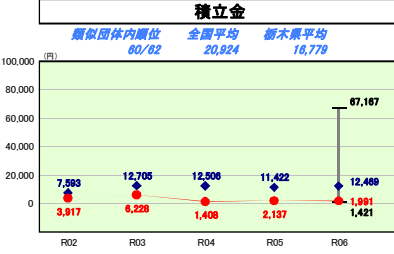
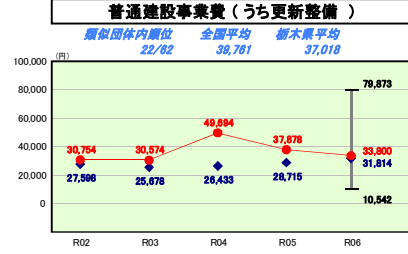
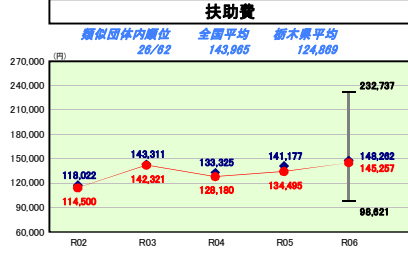
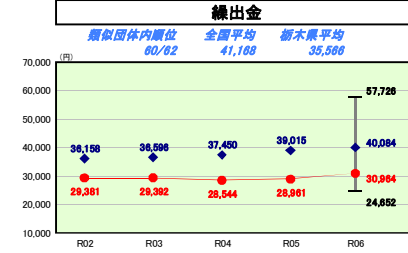
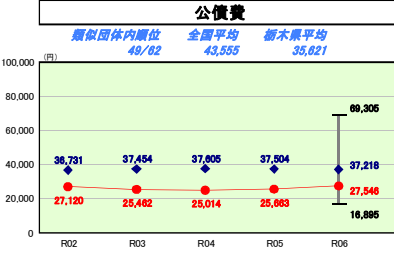
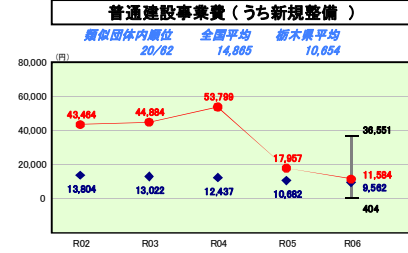
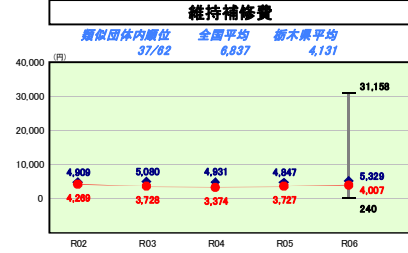
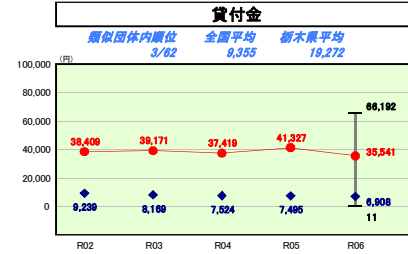
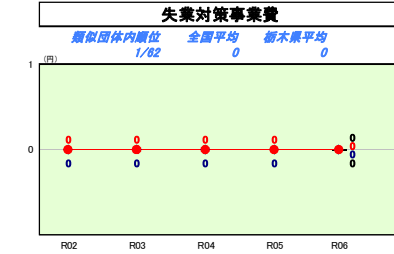
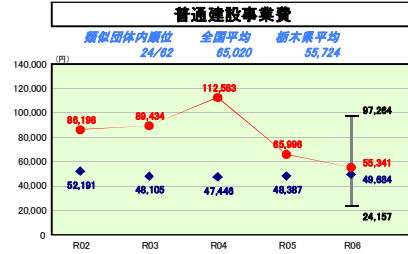
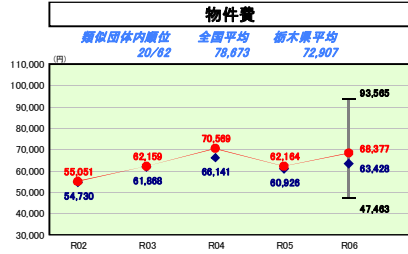
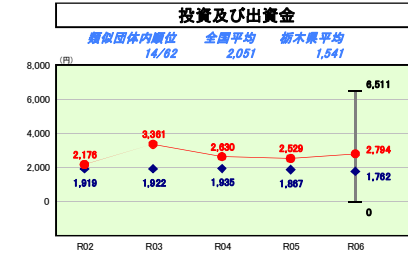
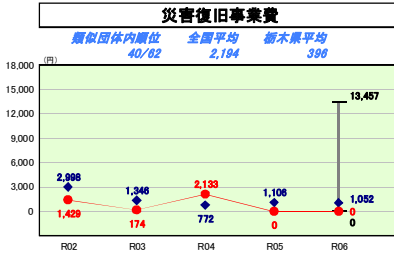
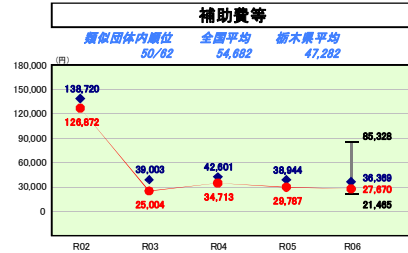
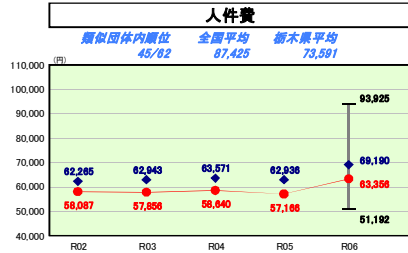
令和6年度

栃木県宇都宮市

| | | | | |
|--------|-----------------------|----------|-------------------------|---|
| 人口 | 514,595人(7.11歳在) | 実質赤字比率 | - | % |
| うち日本人 | 502,239人(7.11歳在) | 通算実質赤字比率 | - | % |
| 面積 | 416.85km ² | 実質公債費比率 | 4.2 | % |
| 歳入総額 | 245,076,030千円 | 実質負担比率 | 50.4 | % |
| 歳出総額 | 238,176,676千円 | 市町村類型 | R02 中核市 R03 中核市 R04 中核市 | |
| 実質収支 | 3,900,441千円 | (年度毎) | R05 中核市 R06 中核市 | |
| 標準財政規模 | 109,548,554千円 | | | |
| 地方債現在高 | 143,649,454千円 | | | |



※ 市町村類型とは、人口および産業構造等により全国の市町村を35のグループに分類したものである。当該団体と同グループに属する団体を類似団体と言う。
 ※ 人口については、各調査対象年度の1月1日現在の住民基本台帳に登録されている人口に基づいている。
 ※ 類似団体内順位、全国平均、各都道府県平均は、令和6年度決算の状況である。また類似団体が存在しない場合、類似団体内順位を表示しない。



性質別歳出の分析

- ・歳出決算総額は、住民一人当たり462,843円であり、前年度比2.0%増加となっている。
- ・人件費は、住民一人当たり63,356円であり、前年度比10.8%増加となっている。類似団体平均を下回っており、引き続き組織機構のスリム化や定員の適正化などにより業務の効率化に取り組んでいく。
- ・扶助費は、住民一人当たり145,257円であり、前年度比8.0%増加となっている。類似団体平均を下回っており、引き続き生活保護受給者等の就労支援の取組の実施などにより社会保障関係経費の抑制に努めていく。
- ・普通建設事業費は、住民一人当たり55,341円であり、前年度比16.1%減少となっている。類似団体平均を上回っているが、LRT整備事業の進捗や宮原運動公園野球場改築工事の完了に伴い前年度と比較して減少した。

(6)市町村目的別歳出決算分析表(住民一人当たりのコスト)

令和6年度

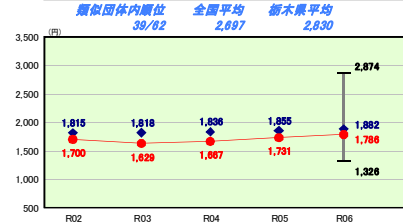
栃木県宇都宮市

| | | | | |
|--------|-----------------------|----------|-------------------------|---|
| 人口 | 514,595人(7.1.1現在) | 実質赤字比率 | - | % |
| うち日本人 | 502,239人(7.1.1現在) | 通算実質赤字比率 | - | % |
| 面積 | 416.85km ² | 実質公債費比率 | 4.2 | % |
| 歳入総額 | 245,076,030千円 | 得率負担比率 | 50.4 | % |
| 歳出総額 | 238,176,676千円 | 市町村類型 | R02 中核市 R03 中核市 R04 中核市 | |
| 実質収支 | 3,900,441千円 | (年度毎) | R05 中核市 R06 中核市 | |
| 標準財政規模 | 109,548,554千円 | | | |
| 地方債現在高 | 143,649,454千円 | | | |

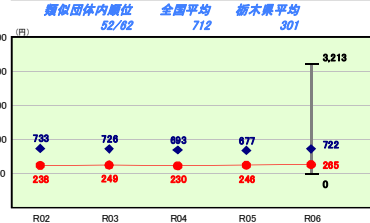


※ 市町村類型とは、人口および産業構造等により全国の市町村を35のグループに分類したものである。当該団体と同じグループに属する団体を類似団体と言う。
 ※ 人口については、各調査対象年度の1月1日現在の住民基本台帳に登録されている人口に基づいている。
 ※ 類似団体内順位、全国平均、各都道府県平均は、令和6年度決算の状況である。また類似団体が存在しない場合、類似団体内順位を表示しない。

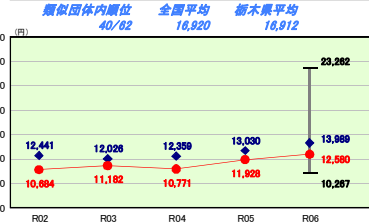
議会費



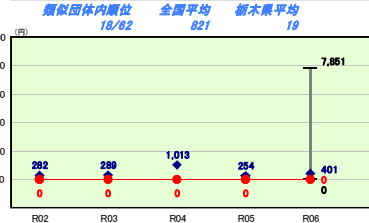
労働費



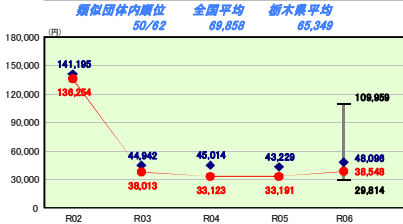
消防費



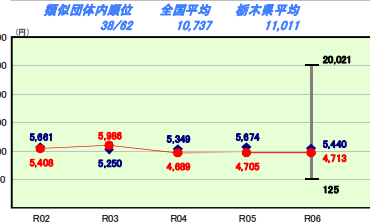
諸支出名



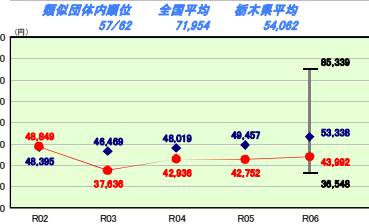
総務費



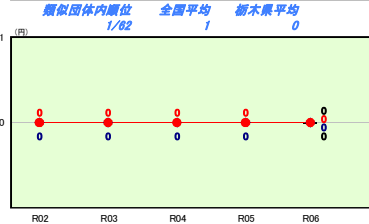
農林水産業費



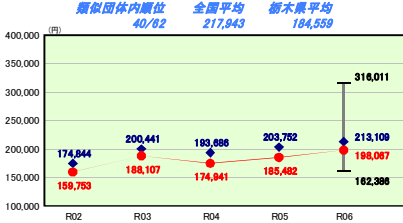
教育費



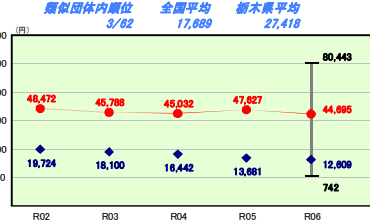
前年度繰上充用金



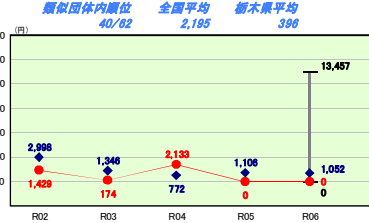
民生費



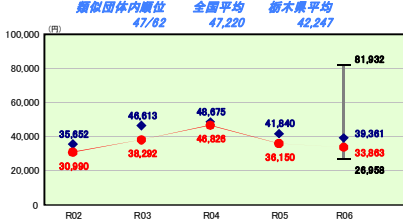
商工費



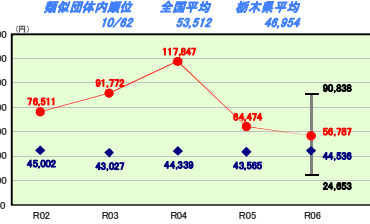
災害復旧費



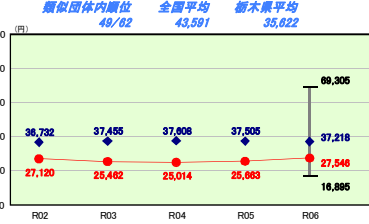
衛生費



土木費



公債費



目的別歳出の分析

- 民生費は住民一人当たり198,067円となっており、前年度比6.8%増加となっている。これは、定額減税補足給付金支給事業の実施に伴う事業費の増加などによるものである。
- 衛生費は住民一人当たり33,883円となっており、前年度比6.3%減少となっている。これは、新型コロナウイルス接種関係経費の減少などによるものである。
- 商工費は住民一人当たり44,695円となっており、前年度比6.2%減少となっている。これは、中小企業事業資金貸付金の減少などによるものである。
- 土木費は住民一人当たり56,787円となっており、前年度比11.9%減少となっている。これは、LRT整備推進事業費や市営住宅建設事業費の減少などによるものである。

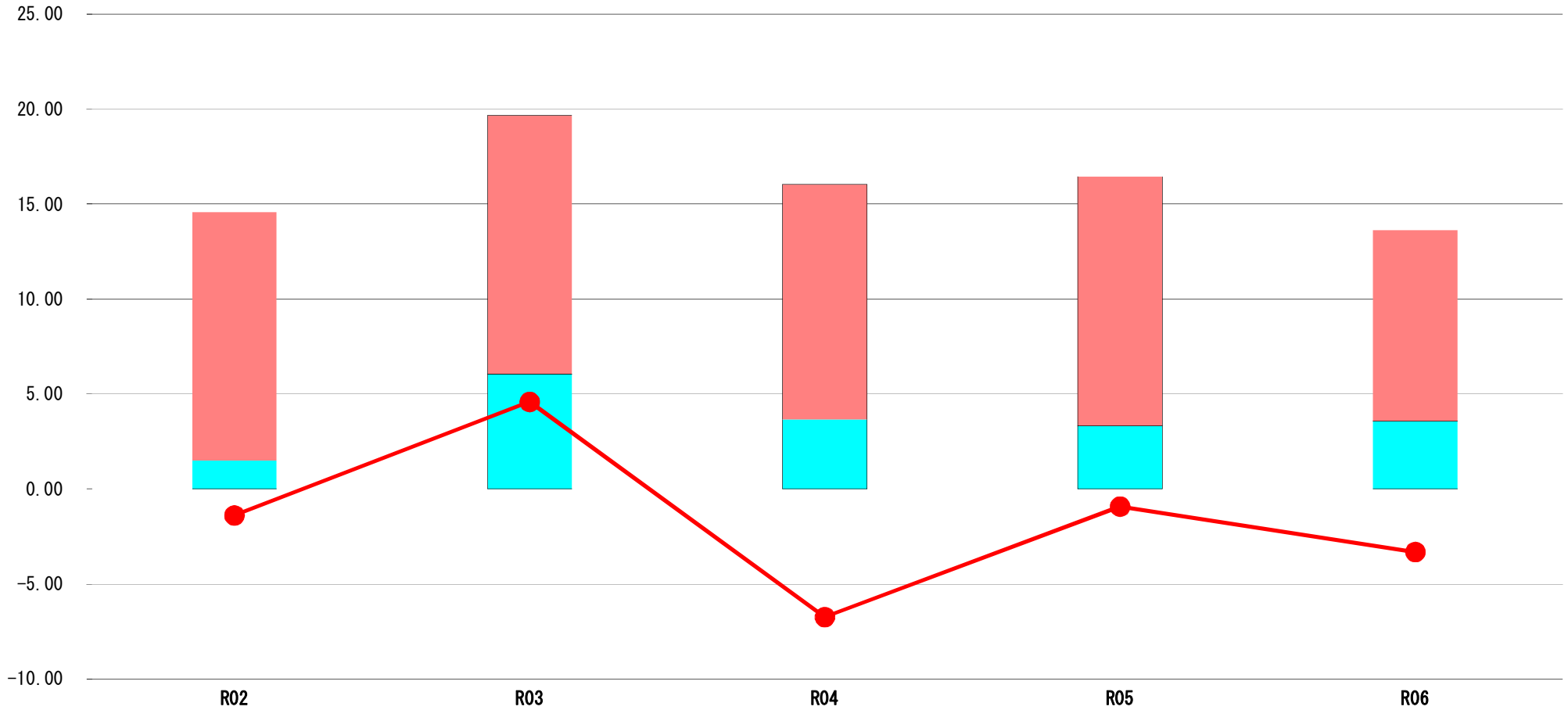
・目的別歳出において、概ね類似団体と比較し住民一人当たりのコストは低い状況で推移していることから、引き続き内部努力の徹底により経費を抑制することで、業務の効率化に努めていく。

(7) 実質収支比率等に係る経年分析（市町村）




令和6年度

栃木県宇都宮市

標準財政規模比（%）



標準財政規模比（%）

| 区分 | 年度 | R02 | R03 | R04 | R05 | R06 |
|--|----|--------|-------|--------|--------|--------|
|  財政調整基金残高 | | 13.06 | 13.61 | 12.37 | 13.13 | 10.07 |
|  実質収支額 | | 1.51 | 6.06 | 3.66 | 3.33 | 3.56 |
|  実質単年度収支 | | ▲ 1.39 | 4.60 | ▲ 6.74 | ▲ 0.92 | ▲ 3.31 |

分析欄

財政調整基金残高については、令和5年度は決算剰余金の積立により増加したが、令和6年度は令和5年度同様に物価高騰に対応しつつ、本市が目指すまちづくりを着実に進めたことにより減少した。

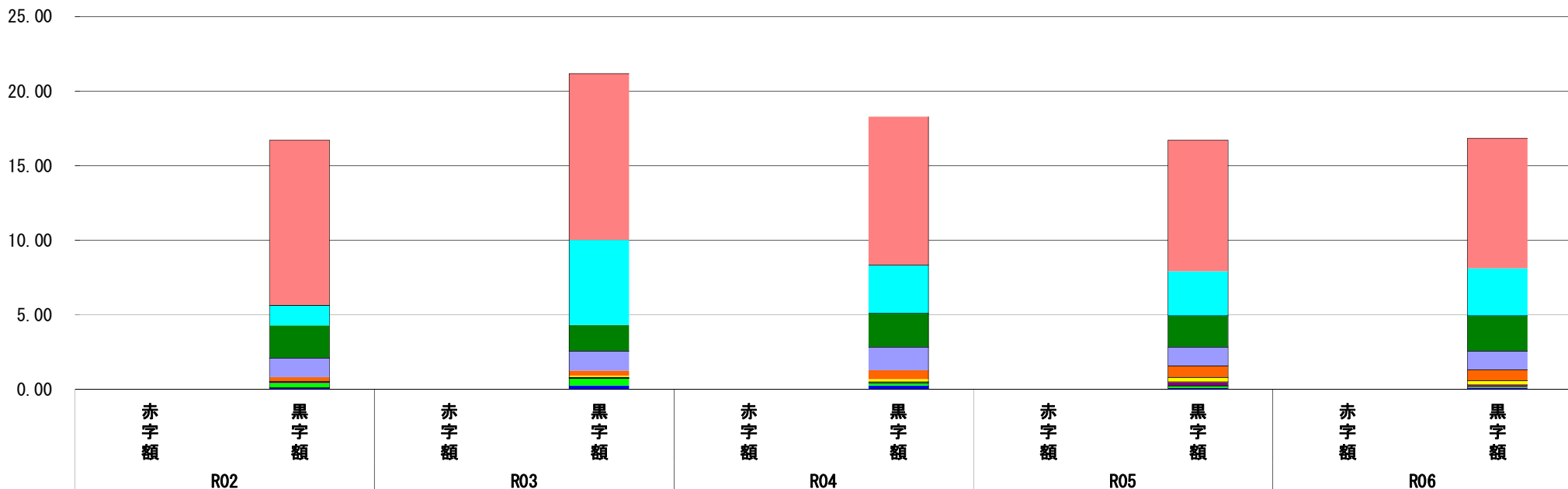
実質収支額は黒字を確保しており、引き続き収支のバランスが取れている状況である。

(8) 連結実質赤字比率に係る赤字・黒字の構成分析（市町村）

令和6年度

栃木県宇都宮市

標準財政規模比（%）



標準財政規模比（%）

| 会計 | 年度 | R02 | R03 | R04 | R05 | R06 |
|----------------|----|-------|-------|------|------|------|
| | | | | | | |
| 水道事業 | | 11.06 | 11.16 | 9.98 | 8.79 | 8.71 |
| 一般会計 | | 1.36 | 5.71 | 3.22 | 2.98 | 3.20 |
| 下水道事業 | | 2.17 | 1.74 | 2.27 | 2.10 | 2.37 |
| 中央卸売市場事業 | | 1.29 | 1.33 | 1.54 | 1.26 | 1.26 |
| 介護保険 | | 0.29 | 0.32 | 0.61 | 0.78 | 0.72 |
| 母子父子寡婦福祉資金貸付事業 | | 0.05 | 0.11 | 0.19 | 0.29 | 0.29 |
| 国民健康保険 | | 0.07 | 0.08 | 0.06 | 0.26 | 0.14 |
| 競輪 | | 0.31 | 0.48 | 0.17 | 0.16 | 0.07 |
| その他会計（赤字） | | - | - | - | - | - |
| その他会計（黒字） | | 0.10 | 0.25 | 0.26 | 0.08 | 0.08 |

分析欄

一般会計をはじめ、公営企業を含むすべての特別会計が黒字または収支均衡となっている。

主な増減項目としては、一般会計において、市税等の収入が増加したことや、翌年度への繰越財源が減少したことで、実質収支が増加し、標準財政規模に対する黒字の割合も増加した。

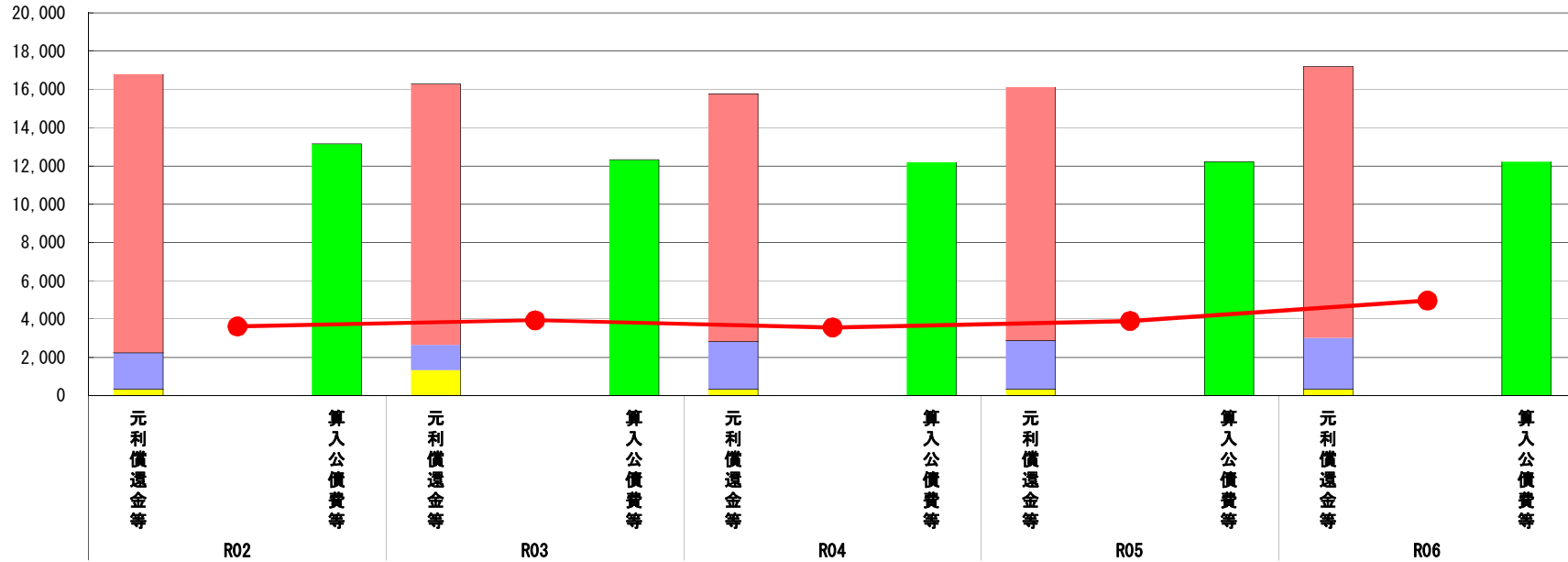
また、下水道事業会計において、年度内の支払いが完了した建設改良費が増加したことで、未払金が減少し、標準財政規模に対する黒字の割合も増加した。

(9) 実質公債費比率（分子）の構造（市町村）

令和6年度

栃木県宇都宮市

(百万円)



(百万円)

| 分子の構造 | | 年度 | R02 | R03 | R04 | R05 | R06 |
|------------|---------------------------|----|--------|--------|--------|--------|--------|
| 元利償還金等 (A) | 元利償還金 | | 14,515 | 13,618 | 12,943 | 13,236 | 14,166 |
| | 減債基金積立不足算定額※2 | | - | - | - | - | - |
| | 満期一括償還地方債に係る年度割相当額 | | 17 | - | - | - | - |
| | 公営企業債の元利償還金に対する繰入金 | | 1,922 | 1,326 | 2,500 | 2,551 | 2,704 |
| | 組合等が起こした地方債の元利償還金に対する負担金等 | | - | - | - | - | - |
| | 債務負担行為に基づく支出額 | | 331 | 1,338 | 331 | 331 | 331 |
| | 一時借入金の利子 | | 0 | 0 | 1 | 0 | 1 |
| 算入公債費等 (B) | 算入公債費等 | | 13,159 | 12,334 | 12,203 | 12,212 | 12,229 |
| (A) - (B) | 実質公債費比率の分子 | | 3,626 | 3,948 | 3,572 | 3,906 | 4,973 |

分析欄

実質公債費比率の分子については、令和6年度にLRT整備事業に係る土木債などの元利償還金が増えたことで増加している。

実質公債費比率については、引き続き、早期健全化基準を下回っていることから、健全な状況にある。

今後も地方債については、将来の財政運営の大きな負担とならないよう計画的な活用に努め、引き続き、財政の健全性と長期安定性を確保していく。

※ 減債基金積立不足算定額=(C) × (1 - (D) / (E))

(参考)

(百万円)

| 減債基金積立状況等 (注) | | 年度 | R02 | R03 | R04 | R05 | R06 |
|---------------|---------------------------------------|----|-----|-----|-----|-----|-----|
| 減債基金積立状況等 (注) | 満期一括償還地方債に係る実質償還額又は理論償還額のいずれか少ない額 (C) | | | | | | |
| | 前年度末減債基金残高 (D) | | | | | | |
| | 前年度末減債基金積立相当額 (E) | | | | | | |

分析欄

ここに入力

(注) 減債基金のうち、実質公債費比率の算定に用いる満期一括償還地方債の償還の財源に係るもののみを記入。

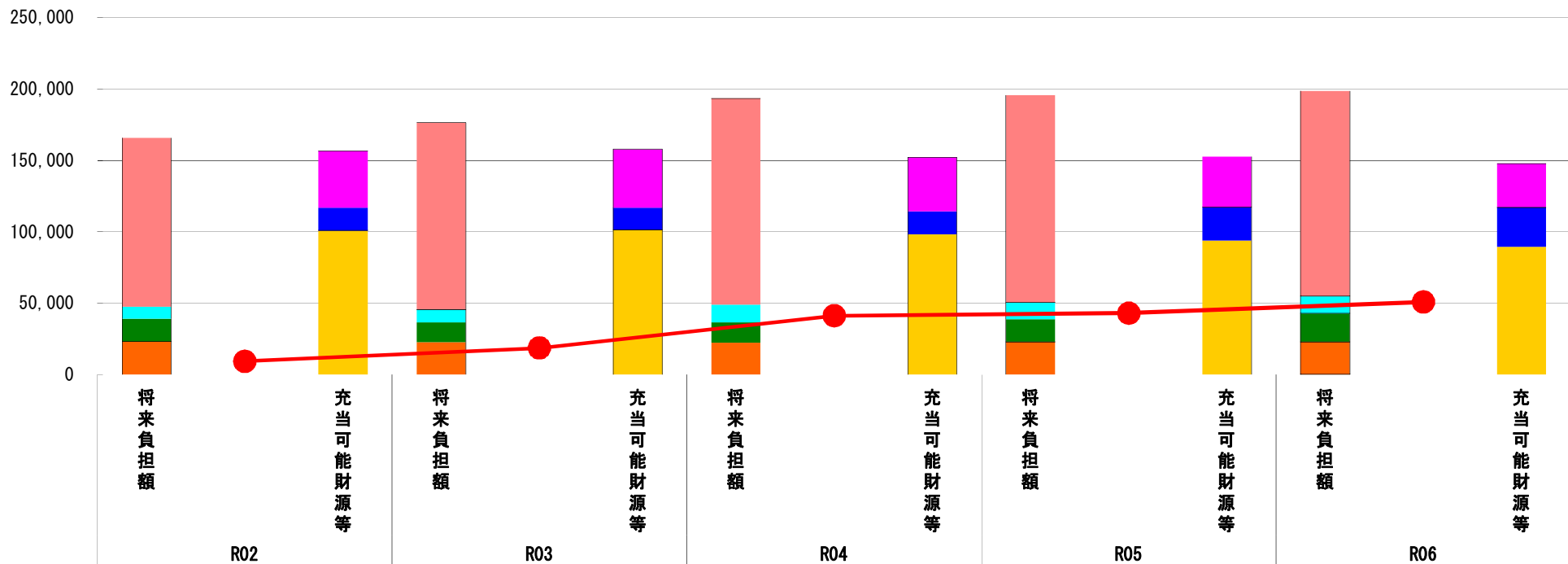
減債基金積立金の年度を超えた一般会計又は特別会計への貸付額は控除して記入。

(10) 将来負担比率（分子）の構造（市町村）

令和6年度

栃木県宇都宮市

(百万円)



| 分子の構造 | | 年度 | R02 | R03 | R04 | R05 | R06 |
|--------------|--------------------------|--------|---------|---------|---------|---------|---------|
| 将来負担額 (A) | 一般会計に係る地方債の現在高 | | 118,218 | 131,038 | 144,322 | 145,135 | 143,649 |
| | 債務負担行為に基づく支出予定額 | | 8,338 | 8,887 | 12,461 | 11,831 | 12,094 |
| | 公営企業債等繰入見込額 | | 16,153 | 13,823 | 14,232 | 15,677 | 19,830 |
| | 組合等負担等見込額 | | - | - | - | - | - |
| | 退職手当負担見込額 | | 23,039 | 22,677 | 22,225 | 22,955 | 22,838 |
| | 設立法人等の負債額等負担見込額 | | - | - | - | - | 70 |
| | うち、健全化法施行規則附則第三条に係る負担見込額 | | - | - | - | - | - |
| | 連結実質赤字額 | | - | - | - | - | - |
| | 組合等連結実質赤字額負担見込額 | | - | - | - | - | - |
| | 充当可能財源等 (B) | 充当可能基金 | | 39,534 | 41,001 | 37,917 | 35,261 |
| 充当可能特定歳入 | | | 16,104 | 15,642 | 16,029 | 23,483 | 27,728 |
| 基準財政需要額算入見込額 | | | 100,852 | 101,246 | 98,160 | 93,823 | 89,396 |
| (A) - (B) | 将来負担比率の分子 | | 9,258 | 18,536 | 41,134 | 43,030 | 50,823 |

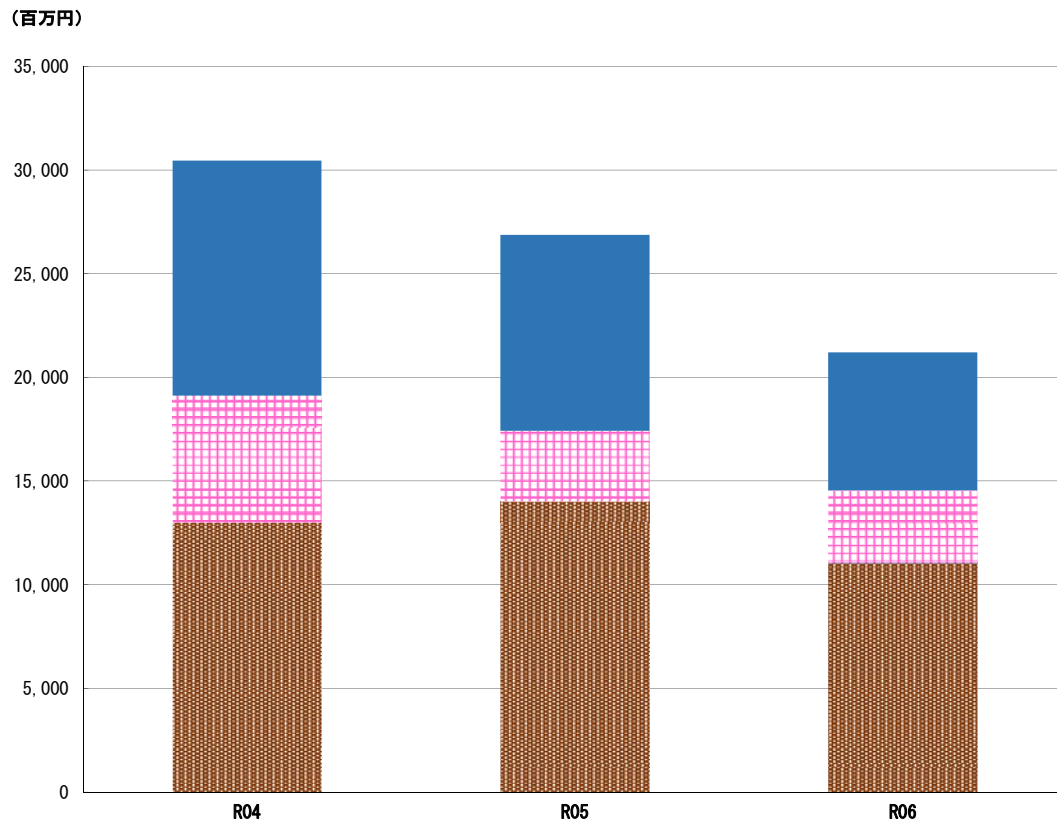
分析欄

将来負担額のうち地方債の現在高については、発行額総額が前年度より下回ったことで減少となった。一方、公営企業債等繰入見込額については、下水道事業会計の元金償還金の減少により繰入見込が高算定されたことで増加となった。充当可能財源等のうち充当可能基金について、令和4年度以降は、災害対応や急激な物価高騰に対応するために財政調整基金を、老朽化した公共施設等を改修するために公共施設等整備基金を活用しているため、減少傾向が続いている。一方、充当可能特定歳入については、都市計画事業費の減少により都市計画税の充当割合が高算定されたことで増加となった。

将来負担比率としては、引き続き、早期健全化基準を下回っており、健全な状況にある。

今後も、地方債については、将来の財政運営の大きな負担とならないよう、計画的に活用を図るとともに、基金については、社会情勢の変化にも十分に対応できるよう、今後、決算で生じる剰余金等を財政調整基金に積み立てるなど、基金の涵養を図り、引き続き、財政の健全性と長期安定性の確保に努めていく。

(11) 基金残高（東日本大震災分を含む）に係る経年分析（市町村）



| 区分 | 年度 | R04 | R05 | R06 |
|---------------|----|---------------|---------------|---------------|
| 財政調整基金 | | 13,003 | 14,008 | 11,037 |
| 減債基金 | | 6,123 | 3,420 | 3,508 |
| その他特定目的基金 | | 11,332 | 9,446 | 6,663 |
| 社会福祉基金 | | 1,725 | 1,700 | 1,687 |
| LRT整備基金 | | 2,397 | 1,791 | 1,585 |
| 職員退職手当基金 | | 2,335 | 2,583 | 1,378 |
| 公共施設等整備基金 | | 3,646 | 1,879 | 508 |
| 都市緑化基金 | | 497 | 488 | 481 |
| 基金残高合計 | | 30,458 | 26,874 | 21,208 |

令和6年度

栃木県宇都宮市

基金全体

(増減理由)

- 令和6年度末の基金残高は、普通会計で約212億円となっており、前年度から約56億円の減となっている。
- これは、物価高騰対策などのために財政調整基金を活用したことや老朽化した公共施設の改修などのために公共施設等整備基金を活用したことが主な要因である。

(今後の方針)

- 財政の健全性と長期安定性を確保するため、社会情勢の変化にも十分に対応できる残高を確保しつつ、効果的な活用を図る。

財政調整基金

(増減理由)

- 令和6年度末の基金残高は、約110億円となっており、前年度から約30億円の減となっている。
- これは、物価高騰に対応しつつ、本市が目指すまちづくりを着実に進めたことに基金を活用したことが主な要因である。

(今後の方針)

- 市税の急激な減収や災害の発生など、年度内における不測の事態にも対応できるよう涵養を図りつつ、本市の持続的な発展に向け必要となる事業費を確保するため、効果的に活用する。

減債基金

(増減理由)

- 令和6年度末の基金残高は、約35億円となっており、前年度から約1億円の増となっている。
- これは、臨時財政対策債など市債の償還に活用しつつ、引き続き市債償還に備えるために決算剰余金を積立したことが主な要因である。

(今後の方針)

- 市債の償還に備えるため、必要な残高について検討する。

その他特定目的基金

(基金の使途)

- 職員退職手当基金 退職手当の財源に不足が生じたときの財源
- 公共施設等整備基金 公共施設等の整備事業の財源
- LRT整備基金 LRT整備の財源
- 社会福祉基金 社会福祉の増進の財源
- 都市緑化基金 都市緑化の推進及び緑の保全の財源

(増減理由)

- 職員退職手当基金を退職手当の財源として活用したことや、公共施設等整備基金を老朽化した公共施設の改修などに活用したことにより減少している。

(今後の方針)

- 各種基金の設置目的に基づき活用するとともに、基金の涵養を図る。