

私たちの くらしと水



水が支える人のくらし

特集「みや」を支える水の力① 宇都宮七水の散策

特集「みや」を支える水の力①



江戸時代に宇都宮の名所の
1つとされた湧き水の名前は？

宇都宮 水

※の中に入る文字を
答えてね！

宇都宮七水の散策



僕の名前は「水道ぼうや」！
上下水道局のキャラクターだよ。
これから、「宇都宮七水」に
ついて紹介するよ！

1 亀井の水

かめ い みず
宇都宮七水

常念寺前
宇都宮市下河原町

「亀井の水」の名の由来は、宇都宮城の別名「亀ヶ丘城」からきているといわれています。本来の湧き水は、水路がふさがれたことで枯れてしまったため、池には水道水が流れています。



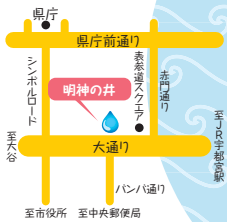
2 明神の井

みょう じん い
宇都宮七水

二荒山神社境内
宇都宮市馬場通り1丁目



二荒山神社に今なお湧き出ている「明神の井」。井戸が深く、七水の中では随一といわれるきれいな水です。書道上達の信仰がある御神水でもあります。現在、井戸はふたで覆っていますが、蛇口をひねると龍の口から水が出ます。



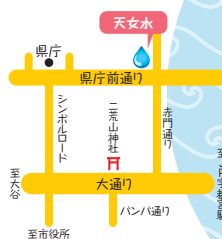
※今回は特別に許可を得て撮影させていただきました。

3 天女水

てん に よ す い
宇都宮七水

慈光寺境内
宇都宮市塙田1丁目

ヒガンザクラが有名な慈光寺。その本堂の裏側にある大きな池が「天女水」です。自然環境保護のため、普段は敷地内へ立ち入ることはできませんが、静かな水面がひっそりと当時の面影を残しています。



※明神の井は水質検査済みですが、飲む際は煮沸消毒等を行ってください。

七水から現在の水道へ

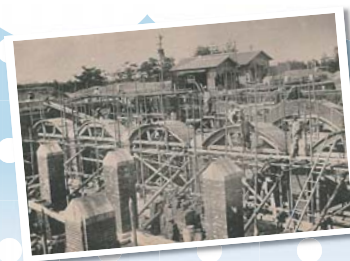
宇都宮市水道事業の創設



これらの七水が生まれたとおり、宇都宮の中心部では、地下水が豊富でしたが、その水はアンモニアなどの有機物を含み、良質の飲料水にも事欠く状態でした。こうしたことから、水道敷設を希望する声が起こり、長

い時間と労力をかけ、大正5年3月1日に全市民待望の通水が実現しました。ここから現在の水道環境が整備されていくのです。

★ P.7 のお知らせもご覧ください。



【参考文献】「宇都宮の歴史」(徳田 浩淳/著 下野史料保存会 1970) 「うつのみやの歴史」(宇都宮市/編、発行 1992) 「うつのみやの歴史再発見 日曜散歩」(堀 静夫/著 随想舎 1994) 「宇都宮の旧跡」(宇都宮市教育委員会社会教育課/編、宇都宮市教育委員会/発行 1994)

私たちの生活に欠かす事のできない「水」。現在では上下水道施設により、安全安心な水が供給されていますが、かつては自然の湧き水に頼っていた時代がありました。

古くは、宇都宮の中心部は沼や池の多い湿地帯で、別名「池辺郷（いけべのさと）」と呼ばれていたそうです。

また、宇都宮は地勢の関係により、湧き水が多かったこ

とから、江戸時代には、主な湧き水を7つ選んで「七水（しちすい）」と呼び、名所としました。

今回はこの「宇都宮七水」の現在の姿を水道ぼうやと一緒に探してみましょ！

宇都宮の水道水をペットボトルに詰めた「うつのみや泉水」を持ってあげたよ。



宇都宮七水
5

いけい 池の井

大手門跡（シンボルロード）
宇都宮市江野町付近

かつては宇都宮城大手門脇にあり、城下町の整備を行った際に大手門移設のため埋められたと考えられているのが「池の井」です。現在は「池の井」の姿はなく、大手門跡のみが栃木県庁と宇都宮市役所を結ぶシンボルロード沿いに確認できます。



宇都宮七水
4

たきい 滝の井

滝尾神社境内
宇都宮市滝谷町

「滝の井」は滝谷町交差点近くの滝尾神社境内にあります。江戸時代にはきれいな水が湧き出ていましたが、現在は人工の池になっています。

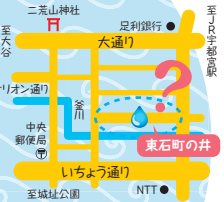


宇都宮七水
7

ひがしこくちようい 東石町の井

元石町の東通り
宇都宮市三番町付近

「東石町」は江戸時代の初期に呼ばれていた地名です。文献にも記述が少なく、七水のなかでも不明な点の多い水です。



宇都宮七水は七つではない!?

江戸時代に選ばれた七水は、長い年月の中で、水を取り巻く環境により変更が加えられてきました。ご紹介した以外にも「^{いななき}嘶の清水」や「延命院の地蔵水」などをあげる説もあります。



表紙のクイズにお答えいただいた方の中から抽選で5名様に「上下水道局オリジナルタンブラー」をプレゼント！詳しくはP.7をご覧ください。
※クイズの答えは次号に掲載します。

お客様の声

「おたよりありがとうございます！」



お客様から

暑さが厳しくなる季節にもってこいの特集に嬉しくなりました。自宅で茶碗蒸を育てていますので、植え替えをして、ピー玉やメダカを入れたいと思い、今からワクワクです。参考にするので、広報紙を大切にしておきました。(下ヶ橋町・女性・調理員)

暑い夏を涼しく、楽しく過ごすアイデアをご紹介しました。水辺の寄せ植えで“涼”を感じただけだったら嬉しいです。

上下水道局から



お客様から

「合併処理浄化槽」のしくみに大変驚きました。し尿や生活排水を全てきれいにしてから河川などに流れていくんですね。市内にはまだ「単独処理浄化槽」の家庭があるので、ぜひ補助制度を利用して設置替えしてほしいです。(西川田南・女性・主婦)

「単独処理浄化槽」をお使いの家庭では、し尿以外の生活排水は処理されずにそのまま放流されるため、河川などの水質を悪化させる原因となってしまいます。公共下水道が整備されない区域では、ぜひ補助制度をご利用いただき、「合併処理浄化槽」を設置いただければと思います。

上下水道局から



★皆様のご意見・ご感想を募集しています。詳しくはP.7をご覧ください。

H26.6.1 発行 No.42 へのおたよりから