

# 冬の水道トラブル

## ❄️注意！灯油漏れは臭いのもと！！

地面に灯油がこぼれると、地中の水道管までしみこみ、水道水が灯油臭くなることがあります。灯油がこぼれたときは、すぐにその部分の土を入れ替えることをおすすめします。

もし、水道水が灯油臭くなってしまったら、指定工事店へご相談ください。

## ❄️防寒対策で凍結を防ごう！！

露出している水道管や蛇口に布などの保温材を巻き、その上からビニールテープなどをしっかり巻いて、防寒対策をしましょう。

## ❄️もし水道管が凍結してしまったら…

自然に溶けるのを待つか、凍った部分にタオルをあて、ぬるま湯をかけて溶かしましょう。

凍結により水道管が破裂していたら、メーターボックスの中のバルブを閉めて(右に回す)水を止めるなど応急処置をしてから、指定工事店へご相談ください。

### こんなときは…

水道管が凍った後に、赤水(黄色～茶色)が一時的に出ることがあります。これは、凍ったときに水道管内の鉄さびがはがれて、溶けた後に流れ出るためです。赤水が一時的な場合は問題ありません。



▼上下水道局ホームページから指定工事店一覧がご覧いただけます。

宇都宮市 指定工事店一覧

検索

### お問い合わせ

- 道路からメーターまでの水道管の破裂について  
**水道管理課 配水管理センター ☎616-1331**
- メーターの破損について  
**サービスセンター 計量グループ ☎633-3188**
- 水質について  
**水道管理課 水質管理室 ☎674-1399**

公共下水道、農業集落排水処理施設、地域下水処理施設をお使いの方へ

## ルールを守って下水道を正しく使いましょう

下水道は何でも流せるものではありません。正しく使用しないと、管のつまりや施設の故障の原因となります。



野菜くずやごはんの残りもの、てんぷら油などの食用廃油を流さないようにしましょう。油は新聞紙に吸わせるか、固形化して焼却ごみとして処分しましょう。



油が付着した下水道管の内部



トイレにはトイレットペーパー以外の紙や異物(紙オムツ、タバコなど)を流さないようにしましょう。



下水道管の清掃の様子



ガソリンやシンナー、農薬、アルコール類などの危険物を流してはいけません。揮発性の高いものは、爆発の恐れがあり危険です。



処理施設に流入した異物の除去作業

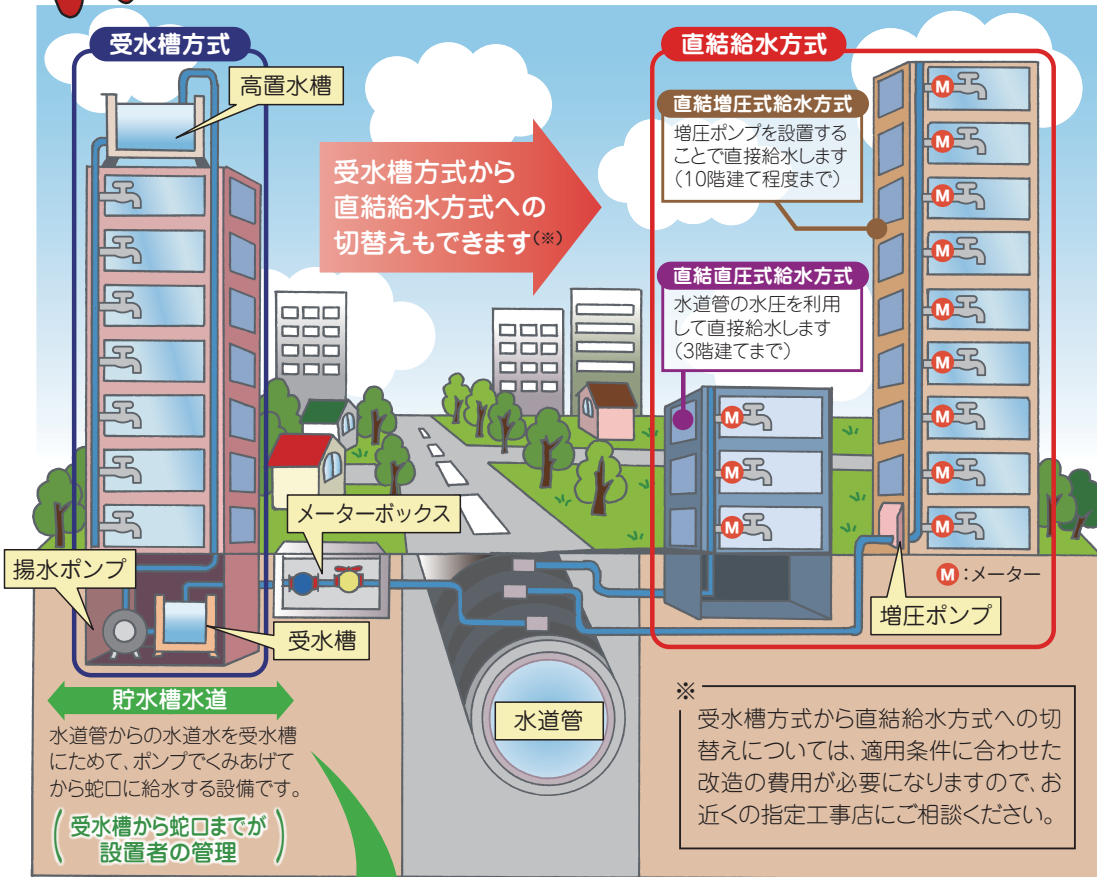
### お問い合わせ

- 公共下水道について…………… **下水道管理課 計画グループ ☎633-3374**
- 農業集落排水処理施設・地域下水処理施設について…………… **生活排水課 施設グループ ☎633-2133**



# 3階建て以上の建物 をお持ちのお客様へ

上下水道局では、水道管から蛇口まで、直接水を安全にお届けできる「直結給水方式」をおすすめしています。中高層の建物を新築する予定のある方や現在受水槽を利用して給水している方は、「直結給水方式」をぜひご検討ください。



## 直結給水のメリット

**おいしい水**

受水槽や高置水槽にためた水ではなく、水道管からの水道水を直接給水できるため、新鮮な水が利用できます

**省エネ**

水道管の圧力をそのまま利用できるので、電力の消費が少なくて済みます

**経済性**

受水槽の清掃・点検などのメンテナンス費用が軽減されます

**景観スッキリ**

受水槽・高置水槽がなくなり、建物の景観がスッキリします

**土地の有効活用**

受水槽の設置スペース分を有効活用できます

## 貯水槽水道の管理は、設置者の責任です。

貯水槽水道設置者の皆さんは、貯水槽の水質検査や点検・清掃を行いましょう。

### 貯水槽の定期検査

貯水槽の水質など、**年1回**の定期検査を受けましょう。

#### 定期検査 実施機関

- (公財) 栃木県保健衛生事業団 ☎673-9900
- 平成理研(株) ☎660-1700
- (株)江東微生物研究所 ☎662-9257
- (株)那須環境技術センター ☎0287-63-0233

### 貯水槽の点検・清掃

常に施設の点検を心がけ、適正に管理できるよう、**年1回**の清掃を実施しましょう。

#### 貯水槽 の清掃

- 栃木県貯水槽衛生管理協会 ☎683-6372

### 受水槽の改造・廃止について

受水槽の改造または廃止等を行う場合には、上下水道局に受水槽の変更・廃止届と水装置工事の申請が必要となります。これらの手続きについては、指定工事店へご相談ください。

#### 設置者の 心構え

- **施設の点検と改善** 常に貯水槽の状態や施錠など施設の点検を行い、必要に応じ改善すること。
- **水質の管理** 常に蛇口から出る水の色・味・においなどに注意し、異常があれば水質検査をすること。
- **給水の停止** 貯水槽の水が人の健康を害する恐れがあるときは、直ちに給水を停止し、利用者に知らせるとともに、保健所・上下水道局に連絡すること。

▶ 上下水道局ホームページから指定工事店一覧がご覧になれます。

宇都宮市 指定工事店一覧

検索

工事受付センター 接続工事受付グループ ☎633-3164

# 平成25年度 決算のあらまし

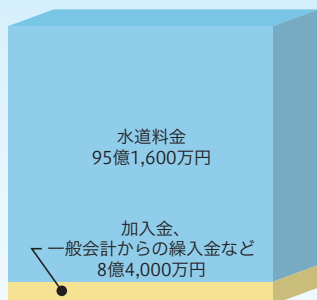


## 水道事業

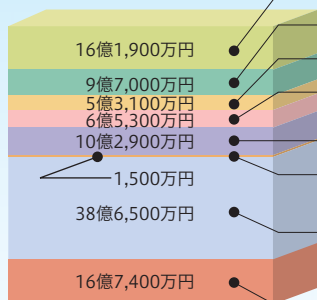
水道事業では、安全でおいしい水を安定的にお届けするため、配水管理システムの整備や災害時などの応急給水体制の充実を図りました。また、古くなった水道管を新しいものに取り替える工事を行い、併せて耐震化を図りました。

水道水をつくるための  
収入と支出

収入 103億5,600万円



支出 86億8,200万円



水道水をつくるための費用  
(栃木県からの受水費を含む)

配水管・メーターなどの維持管理のための費用

メーターの検針や料金収納のための費用

事業全般を運営管理するための費用

施設建設のための借入金の支払利息

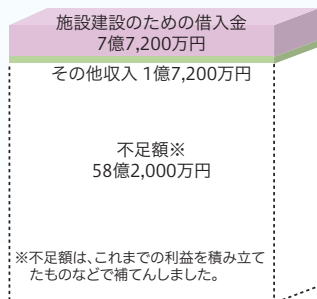
その他

減価償却費

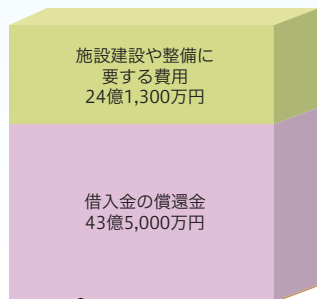
純利益(収入合計－支出合計)

水道施設を整備するための  
収入と支出

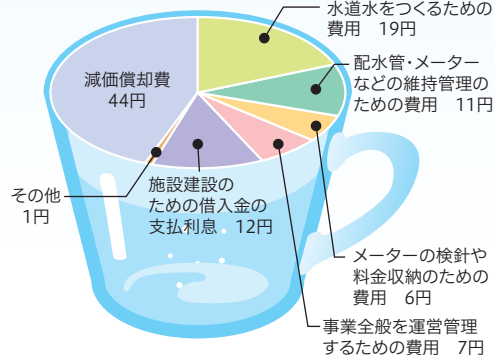
収入 9億4,400万円



支出 67億6,400万円



水道料金100円の使いみち

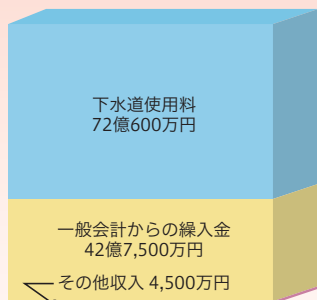


## 下水道事業

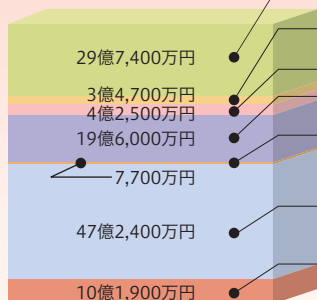
下水道事業では、下水道を安心してご利用いただけるよう、下水を処理する水再生センターの施設整備などを行いました。また、古くなった下水道管の寿命を延ばすための工事を行ったほか、大雨の際、下水道管の水量を調整したり、ごみなどが川へ流れ出ないようにするための工事などを行いました。

下水を処理するための  
収入と支出

収入 115億2,600万円



支出 105億700万円



下水を処理するための費用

メーターの検針や使用料収納のための費用

事業全般を運営管理するための費用

施設建設のための借入金の支払利息

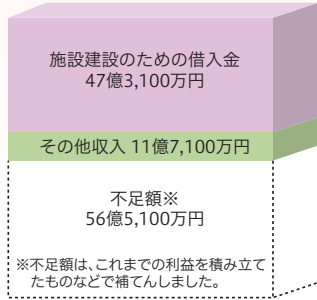
その他

減価償却費

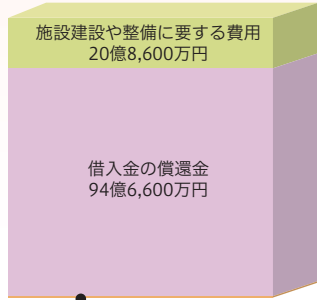
純利益(収入合計－支出合計)

下水道施設を整備するための  
収入と支出

収入 59億200万円



支出 115億5,300万円



下水道使用料100円の使いみち

