



節電の冬

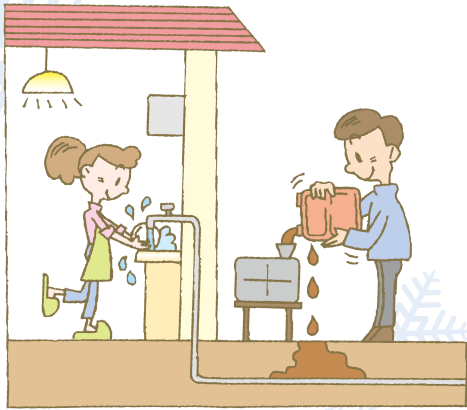
水道管は寒さと灯油が苦手！

気温が氷点下になると水道管が凍ったり、それが原因で破裂したりします。また、今年の冬は節電のため、石油ストーブを使うことが多くなりそうですが、灯油をお使いになる機会が増えると、水道管のトラブルも起こりやすくなります。

★灯油漏れにご注意ください

庭先の灯油タンクなどから誤って灯油をこぼすと、地中の水道管までしみ込んで、水道水が油臭くなってしまふおそれがあります。

地面に灯油がこぼれたときは、すぐにその部分の土を入れ替えることをお勧めします。もし、水道水が油臭くなってしまったら、指定給水装置工事事業者へご相談ください。



水道管や蛇口が凍ってしまったら

自然に溶けるのを待つか、凍った部分にタオルをあて、ぬるま湯をかけて溶かしましょう。

水道管が破裂してしまったら

メーターボックスの中のバルブを閉めて(右に回す)水を止めるなど応急処置をしてから、指定給水装置工事事業者へご相談ください。

▶ 上下水道局ホームページから指定工事店一覧がご覧になれます

宇都宮市 指定工事店一覧

お問い合わせ

- 道路からメーターまでの水道管の破裂について 配水管理センター 維持グループ ☎616-1331
- メーターの破損について サービスセンター 計量グループ ☎633-3188
- 水質について 配水管理センター 水質管理室 ☎674-1399

古くなった水道管をリニューアル

設置当時は最新型の水道管も、時が経つと強度が落ち、漏水などのトラブルが起こりやすくなります。地震などの災害への備えや、にがり水・漏水の発生防止のため、計画的に新しい水道管への取り替えを実施しています。



「工事中の道路について」

水道管は道路下に布設されているものがほとんどで、細い道などでは全面通行止となる場合もあります。交通量が多い道路や商店街などでは夜間工事等も行います。

「事前にご連絡いたします」

工事を行う前に、住民の皆さんにお知らせします。また、やむを得ず一時的に断水となる場合も、事前にお知らせします。

※平成23年度の工事エリアについては、ホームページをご覧ください。

水道建設課 改良工事グループ ☎633-3408

知っていますか？

下水道に流してはいけないもの

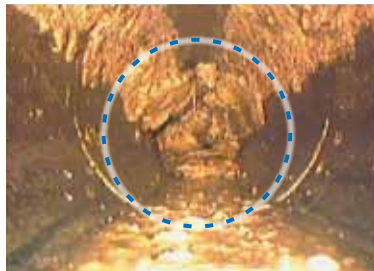
寒い冬は油が固まって、つまりが起こりやすくなります！！



調査の様子



通常の管内



油によりつまった管内

下水道を使用する
皆さんへ

廃てんぷら油などは冷えて固まって、つまりの原因になるので、下水道に流さないようにしましょう。また、家庭等で使わなくなったてんぷら油などは、固めるか新聞紙などに吸わせてからごみに出してください。グリストラップを設置している方は、定期的に清掃しましょう。

油の処理の仕方 ～一般家庭編～

- 固めて焼却ごみへ
- 再利用をする
- 洗い流す前に拭き取る

グリストラップの清掃 ～飲食店等編～

- ① バスケットの掃除は毎日1回しましょう。
- ② 油脂分は少なくとも1週間に1回除去しましょう。
- ③ 底にたまるごみ等は少なくとも1か月に1回除去しましょう。
- ④ トラップ内部は少なくとも2～3か月に1回掃除しましょう。

注)容量計算で清掃周期を決定している場合は、周期を守って清掃しましょう。
※ すぐった油脂・清掃時の油脂は、流さないようにしましょう。

グリストラップ

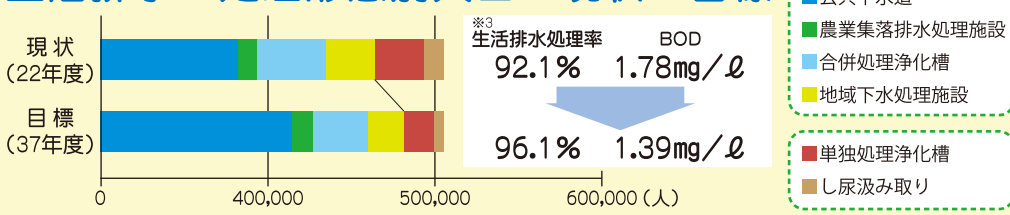
下水道施設管理課 管理指導グループ ☎633-3374

「生活排水処理基本計画」を改定しました

公共下水道や合併処理浄化槽などの生活排水処理施設^{※1}は、家庭から出た汚水をきれいにし、生活環境の改善や、河川などの水環境を守るのに役立っています。

本市では、生活排水処理施設の整備や接続率などの目標を定めた「生活排水処理基本計画」を策定し、河川などの公共用水域の水質(BOD)の向上に取り組むことで、鮎の泳ぐ清らかな水環境を守ります。

生活排水の処理形態別人口の現状と目標



※1 生活排水処理施設：公共下水道、農業集落排水処理施設、合併処理浄化槽、地域下水処理施設
 ※2 公共用水域水質(BOD)：公共用水域の有機汚濁を測る代表的な指標(鮎が生息可能な水質は3mg/ℓ以下)
 ※3 生活排水処理率：生活排水処理人口/総人口
 ※4 生活雑排水：台所や風呂、洗濯などトイレ以外から出る汚水

生活排水課 生活排水グループ ☎633-2001