

私たちの くらしと水

vol. 40 2013.12.1



宇都宮市上下水道局

検索

特集
SPECIAL CONTENTS

くらしの中で感じる水のめぐみ②

こうして水は、やってくる！

- 知っておこう！冬の水道のトラブル
- 雨水浸透ますってなあに???
- 下水道を正しく使いましょう
- 平成 24 年度 決算のあらまし

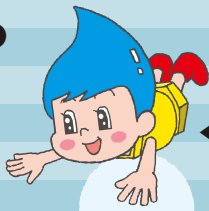
水とめぐみ② ユリの生産

豊かな自然と水に恵まれた宇都宮市は、花の生産も盛んです。「ユリ」の生産農家の平出さんは、成長と品質に影響する水やりには細かく気を遣っているといいます。水と生産者の努力が全国ブランド品質を支えています。

● 撮影場所>> 宇都宮市平出町

● 市民モデル>> 平出 賢司さん・美樹さん・思維くん（1歳）

こうして水は、やってくる!



◀上下水道局マスコットキャラクター「水道ぼうや」

蛇口をひねれば当たり前に出る水。
使った水はキレイにされてまた自然へとかえり、常に循環しています。
その陰には、日夜多くの人の努力やささまざまな工夫があります。
市内にお住まいの磯村さん親子が、水の循環を見学してきました。

読者水源ツアー
レポート



磯村 光鋭くん(9歳)

磯村 美奈さん

ゆにしがわ 湯西川ダム(日光市)

01

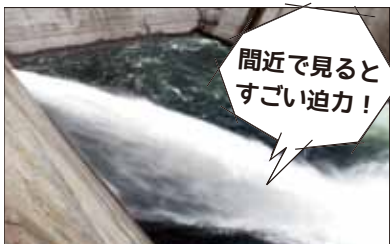
昨年完成したばかりの湯西川ダムでは、私たちの住む宇都宮市をはじめ近県への水道用水、または農業・工業用水として湯西川からの水を貯めています。他にも、台風や梅雨時などの洪水期に一時的に水を貯めて下流河川のはん濫を防いだり、渇水期に川の生き物が生息できるように水を補給したりする働きがあります。



高さ119メートル(30階建てビル相当)もある大きなダム。ダム湖には7,500万トンの水が貯められます。案内は湯西川ダム管理支所長の藤原さん。



取水設備を見学。水を取り込んだり、遮断したりするのに、空気力(サイフォンの原理)を利用して維持管理費などのコストを削減しています。



普段は入れない堤体内部を通り、放流ゲートに降りて見学。



おまけ

◀ダム近くにある「道の駅湯西川」の「ダムカレー(¥700)」。地元産の野菜がゴロゴロ。ダム見学の後にぜひ!

松田新田浄水場(宇都宮市)

02



松田新田浄水場では、川治・湯西川ダムから流れてきた水を、高間木取水場で取り込み、砂利やにごりを取り除いてきれいにし、塩素で消毒して水道水を作っています。宇都宮市の中心部から南西部にかけて、市内のおよそ55%に水を供給しています。



急速ろ過設備を備え、1日10万トンもの水を浄水しています。急速ろ過の仕組みを模型で学びました。

施設はすべて中央管理室で管理しています。場内は高低差により水を流し、電気を使わないように工夫されています。また、配水池の上に太陽光パネルを設置し発電した電気を施設で活用するなど、エコにも取り組んでいます。



お仕事で心がけていることは何ですか?

どんなことがあっても給水を止めないことかな!



副場長の増山さんのお話で、24時間365日、市民の生活のために、安全な水道水を作ってくれていることが分かりました。



川田水再生センターでは、1日15万トン(約28万人分!)もの下水を処理しています。まず大きな池で泥などをゆっくり沈めた後、微生物のいる池で水の汚れを分解し、水をきれいにしているんです。きれいになった水は消毒して田川に放流しています。



いつもは下水でいっぱいなのに池の空の状態を見ることができました。幅17メートル、深さ4メートルもある池が全部で18個もあります。



池の水を顕微鏡で観察。ツリガネムシ、アメーバなどの微生物を発見。



施設はすべて中央管理室で管理しています。「水をきれいにした後に残る汚泥もセメントなどの材料として再利用しているんだよ」と職員の鈴木さん。



おさらい 水の循環

水はこうして常にめぐり巡っています

- ①② 海水が、太陽で温められ蒸発して雲になり、雨となって地上に落ちてきます。
- ③④ 雨となって地上に降った水は、やがて川となって流れてきます。
- ⑤ 川の水を取ったり、地下水を汲み上げたりして水道水を作ります。
- ⑥ 浄水場で作られた水が水道管を通過して、家庭や工場へ運ばれます。
- ⑦ 家庭や工場で使った水は、下水道管を通過して水再生センターへ。
- ⑧ 水再生センターで、汚れた水をきれいな水に戻してから川や海などに放流します。(また①からくりかえし)



水がどのように家まで来て自然にかえるのかが分かりすごいと思った!



各施設で安全に供給するための取り組みを見て、水を大切に使うことや汚さないことを心がけようと思いました!

VOICE

H25.9.1 発行
NO.39 へのおたよりから

おたよりありがとうございます お客様の声

★皆さまのご意見・ご感想を募集しています。詳しくは P.8 をご覧ください。

📧 お客様から

- ① 防災の日特集良かったです。あの地震以降、水がどんなに大切か改めて考えさせられました。これからも大事な「命の水」をよろしくをお願いします。
- ② 雨水利用に興味があるので、タンクの実物展示に行ってみようと思います。

📧 上下水道局から

- ① いつ起こるかかわからない災害のため、定期的にご家庭での防災対策を確認し、「もしも」のために備えておきたいですね。
- ② 実物をご覧になっていただくことで、設置の検討材料になればと思います。時期により展示場所が異なりますので、ご確認の上お出かけください。