

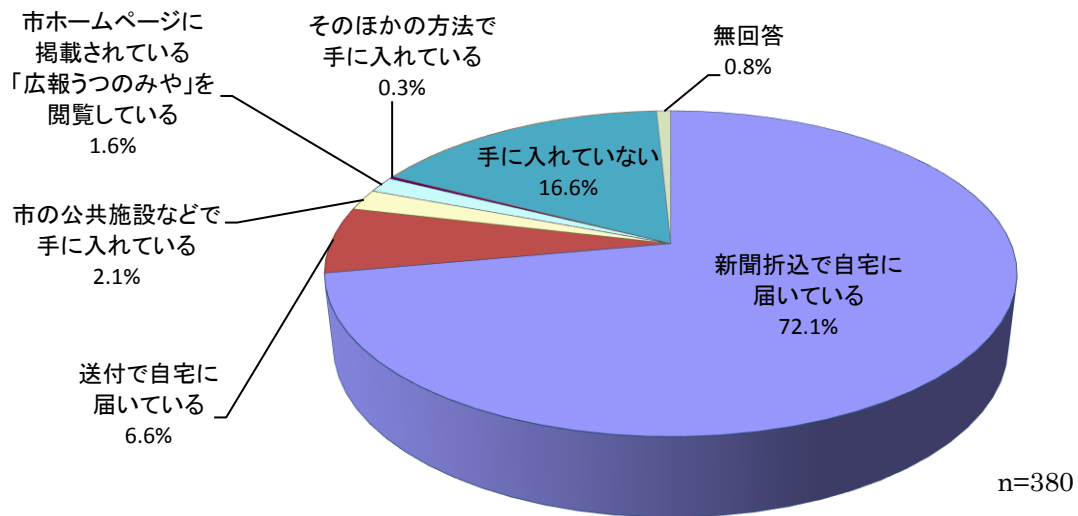
2. 広報媒体の活用状況について

(1) 「広報うつのみや」の入手方法

◇ 「新聞折込で自宅に届いている」が7割強

問4	宇都宮市では、毎月「広報うつのみや」を新聞折込で配布し、新聞をとっていない世帯には、ご希望により自宅へ送付しています。また、市公共施設などへの設置や、市ホームページに掲載しています。あなたはどのような方法で、「広報うつのみや」を手に入れていますか。	(○は1つ)
		n=380
1	新聞折込で自宅に届いている	72.1%
2	送付で自宅に届いている	6.6%
3	市の公共施設などで手に入れている	2.1%
4	市ホームページに掲載されている「広報うつのみや」を閲覧している	1.6%
5	そのほかの方法で手に入れている	0.3%
6	手に入っていない	16.6%
	(無回答)	0.8%

<図IV-2-1>全体

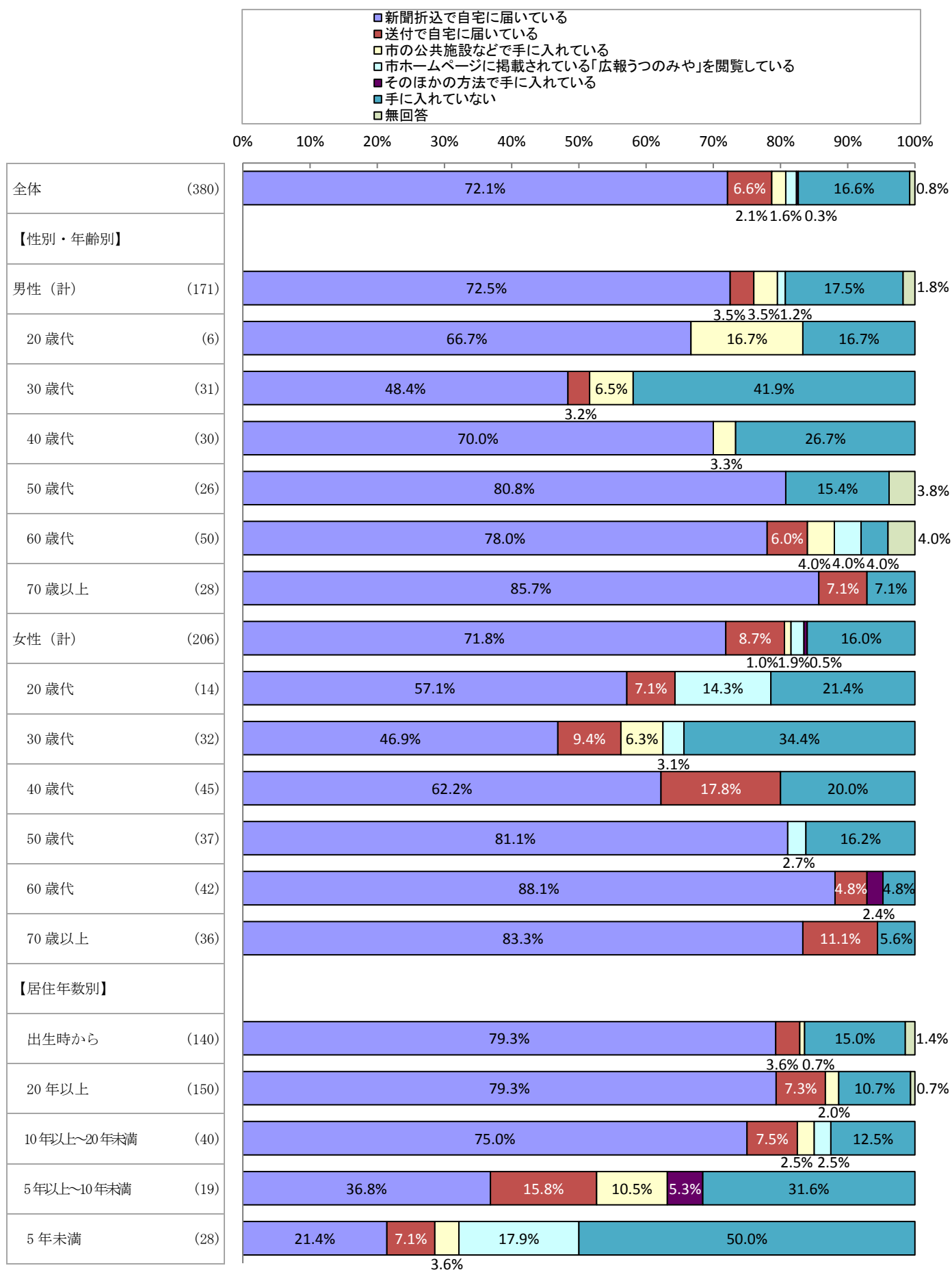


「広報うつのみや」の入手方法については、「新聞折込で自宅に届いている」が72.1%と最も高かった。一方、「手に入っていない」が16.6%であった。(図IV-2-1)

性別・年齢別でみると、「新聞折込で自宅に届いている」は<女性/60歳代>が88.1%で最も高く、次いで<男性/70歳以上>の85.7%、<女性/70歳以上>の83.3%と続いている。一方、「手に入っていない」は<男性/30歳代>の41.9%が最も高く、次いで<女性/30歳代>の34.4%であった。(図IV-2-2)

居住年数別でみると、<出生時から>と<20年以上>の「新聞折込で自宅に届いている」が79.3%で最も高く、次いで<10年以上～20年未満>の75.0%と続いている。居住年数が少なくなるほど「手に入っていない」傾向にある。(図IV-2-2)

<図IV-2-2>性別・年齢別/居住年数別



(1-1)「広報うつのみや」で読んでいる記事

◇「市政情報」(健康・福祉・国保・年金)が4割半ば

問4-1 問4で、1～5のいずれかに○をつけた方にお伺いします。

「広報うつのみや」では、どのような記事を主に読んでいますか。(○は3つまで)

n=314

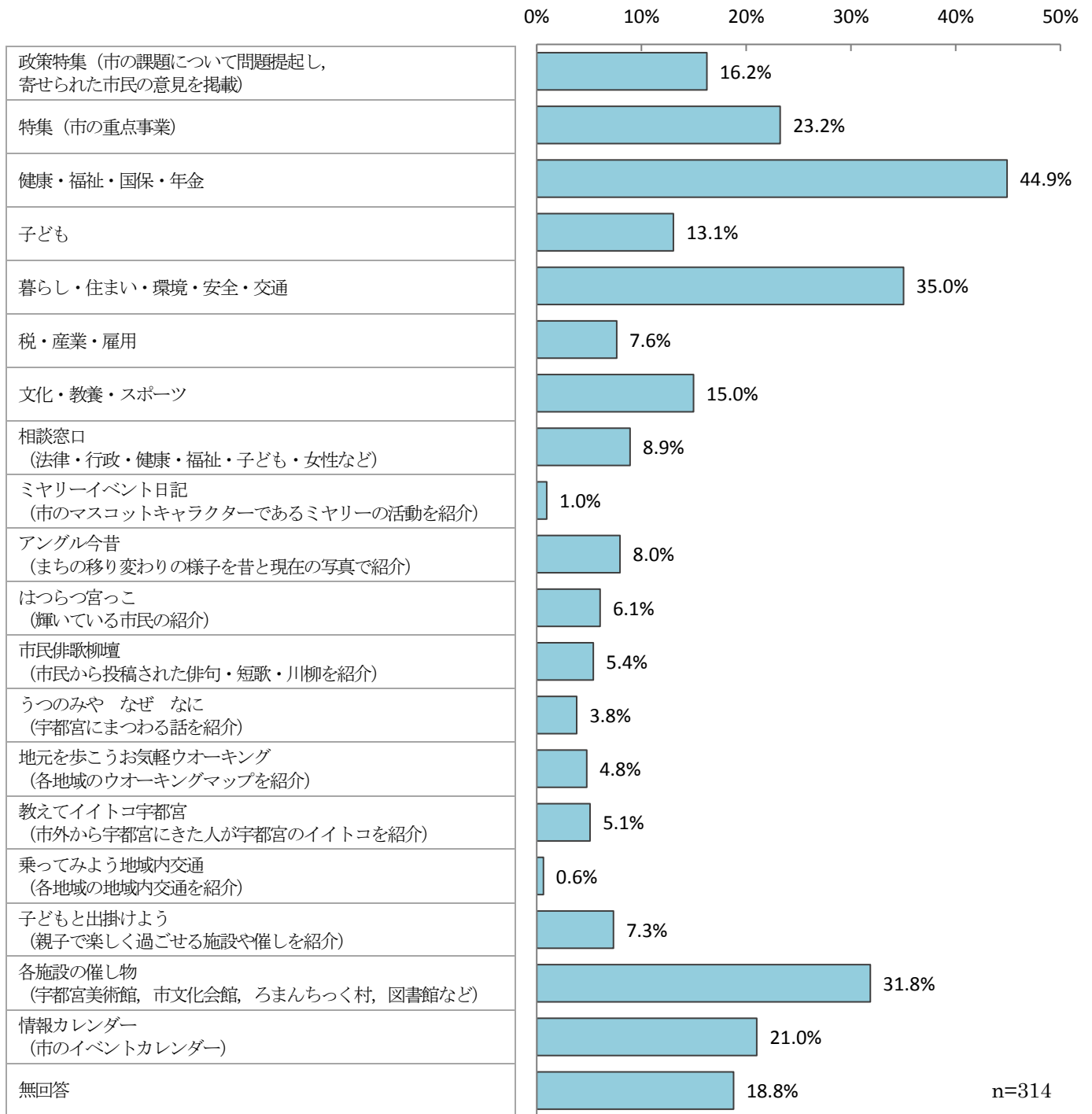
1	政策特集(市の課題について問題提起し、寄せられた市民の意見を掲載)	16.2%
2	特集(市の重点事業)	23.2%
3	健康・福祉・国保・年金	44.9%
4	子ども	13.1%
5	暮らし・住まい・環境・安全・交通	35.0%
6	税・産業・雇用	7.6%
7	文化・教養・スポーツ	15.0%
8	相談窓口(法律・行政・健康・福祉・子ども・女性など)	8.9%
9	ミヤリーイベント日記(市のマスコットキャラクターであるミヤリーの活動を紹介)	1.0%
10	アングル今昔(まちの移り変わりの様子を昔と現在の写真で紹介)	8.0%
11	はつらつ宮っこ(輝いている市民の紹介)	6.1%
12	市民俳歌柳壇(市民から投稿された俳句・短歌・川柳を紹介)	5.4%
13	うつのみや なぜ なに (宇都宮にまつわる話を紹介)	3.8%
14	地元を歩こうお気軽ウォーキング(ウォーキングマップを紹介)	4.8%
15	教えてイトコ宇都宮(市外から宇都宮にきた人が宇都宮のイトコを紹介)	5.1%
16	乗ってみよう地域内交通(各地域の地域内交通を紹介)	0.6%
17	子供と出掛けよう(親子で楽しく過ごせる施設や催しを紹介)	7.3%
18	各施設の催し物(宇都宮美術館、市文化会館、ろまんちっく村、図書館など)	31.8%
19	情報カレンダー(市のイベントカレンダー)	21.0%
	(無回答)	18.8%

問4で「広報うつのみや」を入手していると答えた人(314人)に、どのような記事を主に読んでいるかについて聞いたところ、1位が「健康・福祉・国保・年金」で44.9%、2位「暮らし・住まい・環境・安全・交通」で35.0%、3位「各施設の催し物(宇都宮美術館、市文化会館、ろまんちっく村、図書館など)」で31.8%、4位「特集(市の重点事業)」で23.2%、5位「情報カレンダー(市のイベントカレンダー)」で21.0%、6位「政策特集」の16.2%であった。(図IV-2-3)

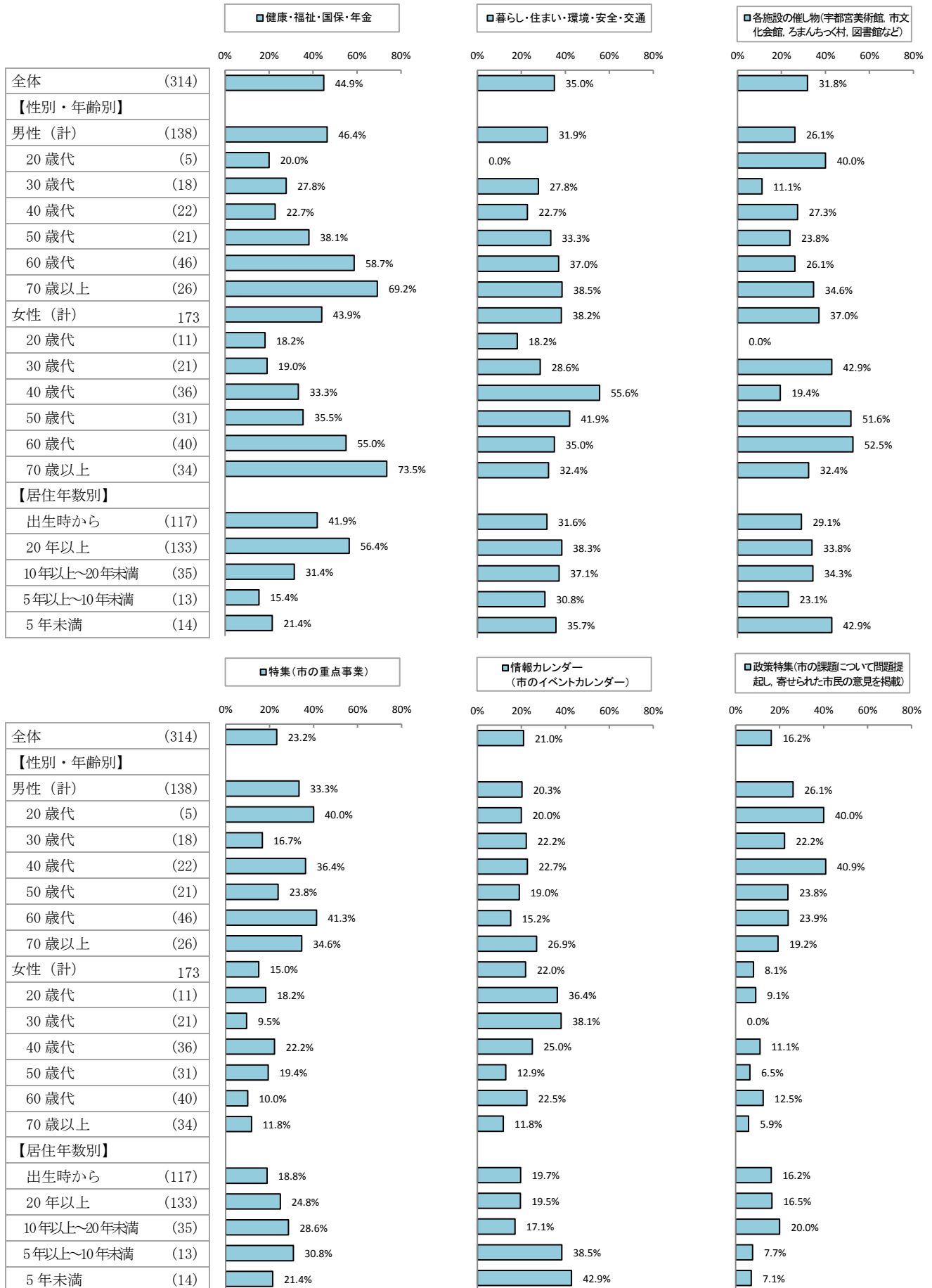
上位6項目について性別・年齢別でみると、「健康・福祉・国保・年金」は<女性/70歳以上>が73.5%で最も高く、次いで<男性/70歳以上>が69.2%であった。「暮らし・住まい・環境・安全・交通」は<女性/40歳代>が55.6%、「各施設の催し物(宇都宮美術館、市文化会館、ろまんちっく村、図書館など)」は<女性/50・60歳代>が5割を超えている。「特集(市の重点事業)」は<男性/20・60歳代>が4割を超えている。「情報カレンダー(市のイベントカレンダー)」は<女性/20・30歳代>が3割を超えている。「政策特集(市の課題について問題提起し、寄せられた市民の意見を掲載)」は<男性/20・40歳代>が4割を超えている。(図IV-2-4)

上位6項目について居住年数別でみると、「健康・福祉・国保・年金」は<20年以上>が56.4%と最も高く、「暮らし・住まい・環境・安全・交通」は<20年以上>が38.3%、「各施設の催し物(宇都宮美術館、市文化会館、ろまんちっく村、図書館など)」は<5年未満>が42.9%、「特集(市の重点事業)」は<5年以上~10年未満>が30.8%、「情報カレンダー(市のイベントカレンダー)」は<5年未満>が42.9%でそれぞれ最も高かった。(図IV-2-4)

< 図IV-2-3 > 全体



<図IV-2-4>性別・年齢別/居住年数別

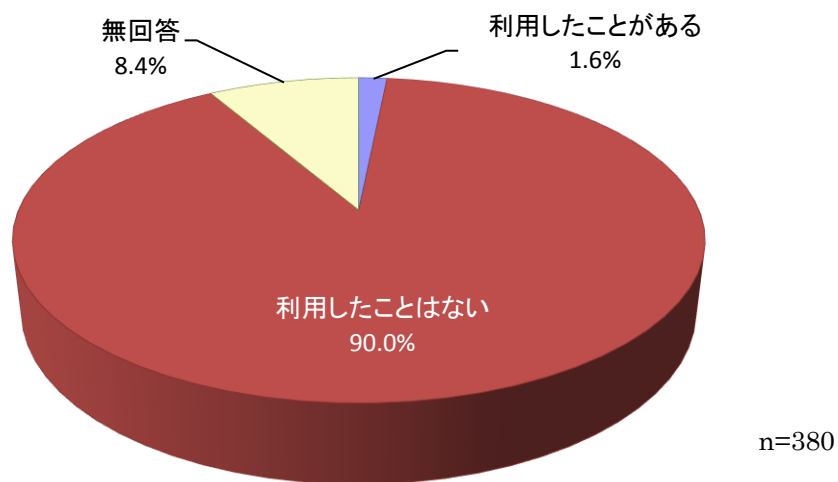


(1-2) アプリを利用した動画視聴状況

◇ 「利用したことはない」が9割

問4-2	「広報うつのみや」では、映写機マークのある写真に、アプリをダウンロードしたスマートフォンなどをかざすと、AR（拡張現実）で動画を見ることができますが、利用したことはありますか。 (○は1つ)	n=380
1	利用したことがある	1.6%
2	利用したことはない (無回答)	90.0% 8.4%

<図IV-2-5>全体



「広報うつのみや」を読んでいる人に、アプリをダウンロードし、AR（拡張現実）で動画視聴を利用したことがあるかについて聞いたところ、「利用したことはない」が90.0%で「利用したことがある」の1.6%を大きく上回った。(図IV-2-5)

性別・年齢別でみると、「利用したことがある」は<男性/40歳代>が3.3%で最も高く、いずれの年代も「利用したことはない」は約8割～10割であった。(図IV-2-6)

居住年数別でみると、「利用したことがある」は<出生時から>が2.1%で最も高いが、いずれの居住年数も「利用したことはない」は約8割～10割であった。(図IV-2-6)

<図IV-2-6>性別・年齢別/居住年数別



(2) 市政情報の各広報媒体の視聴状況

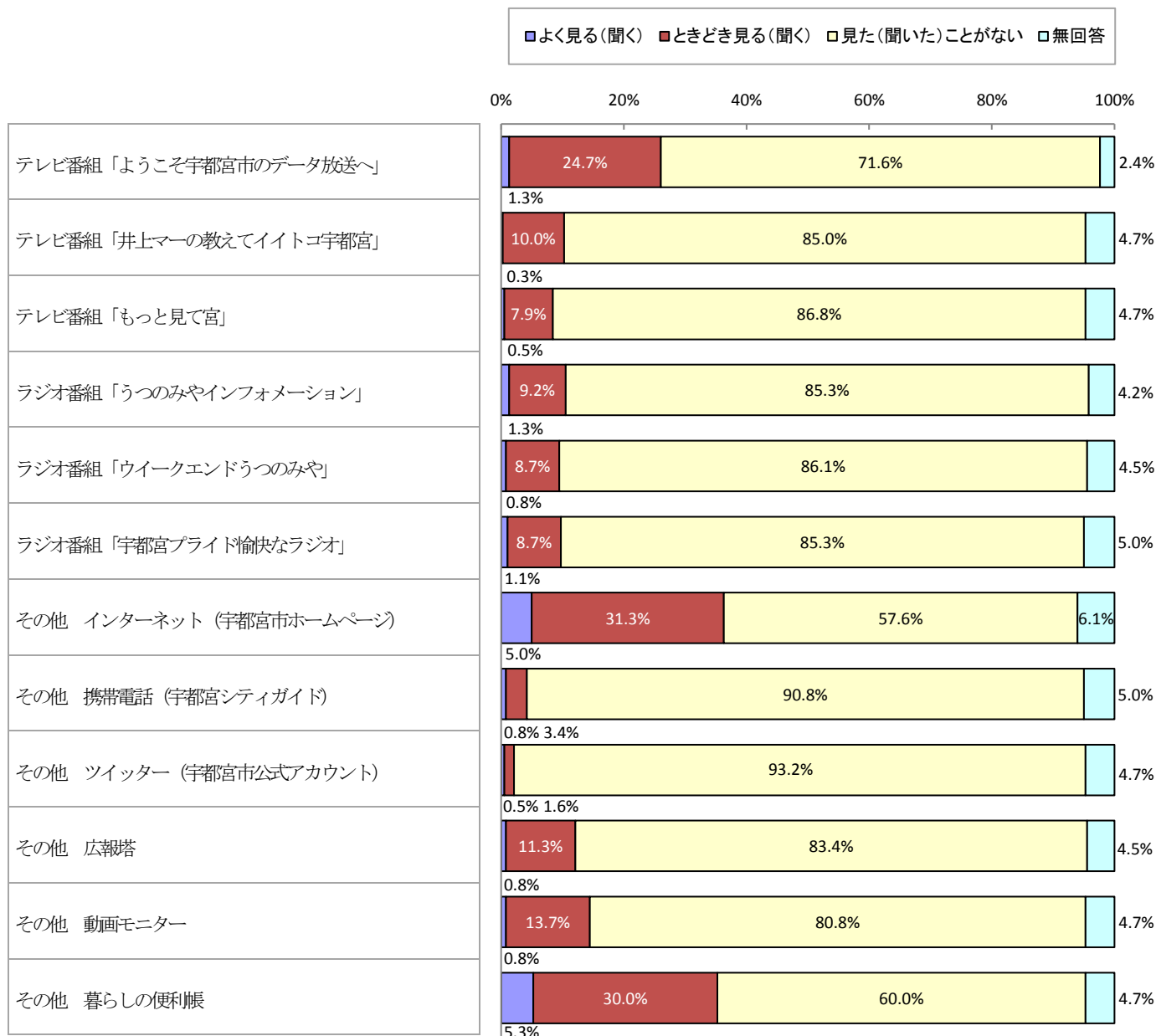
◇【見る(聞く)ことがある(計)】は「宇都宮市ホームページ」と「暮らしの便利帳」が3割半ば

問5 宇都宮市では、「広報うつのみや」のほかにも次のような手段を使って、市政情報を市民の皆様提供しています。次の各広報媒体について、それぞれの視聴状況にあてはまる番号に1つずつ○をつけてください。

n=380

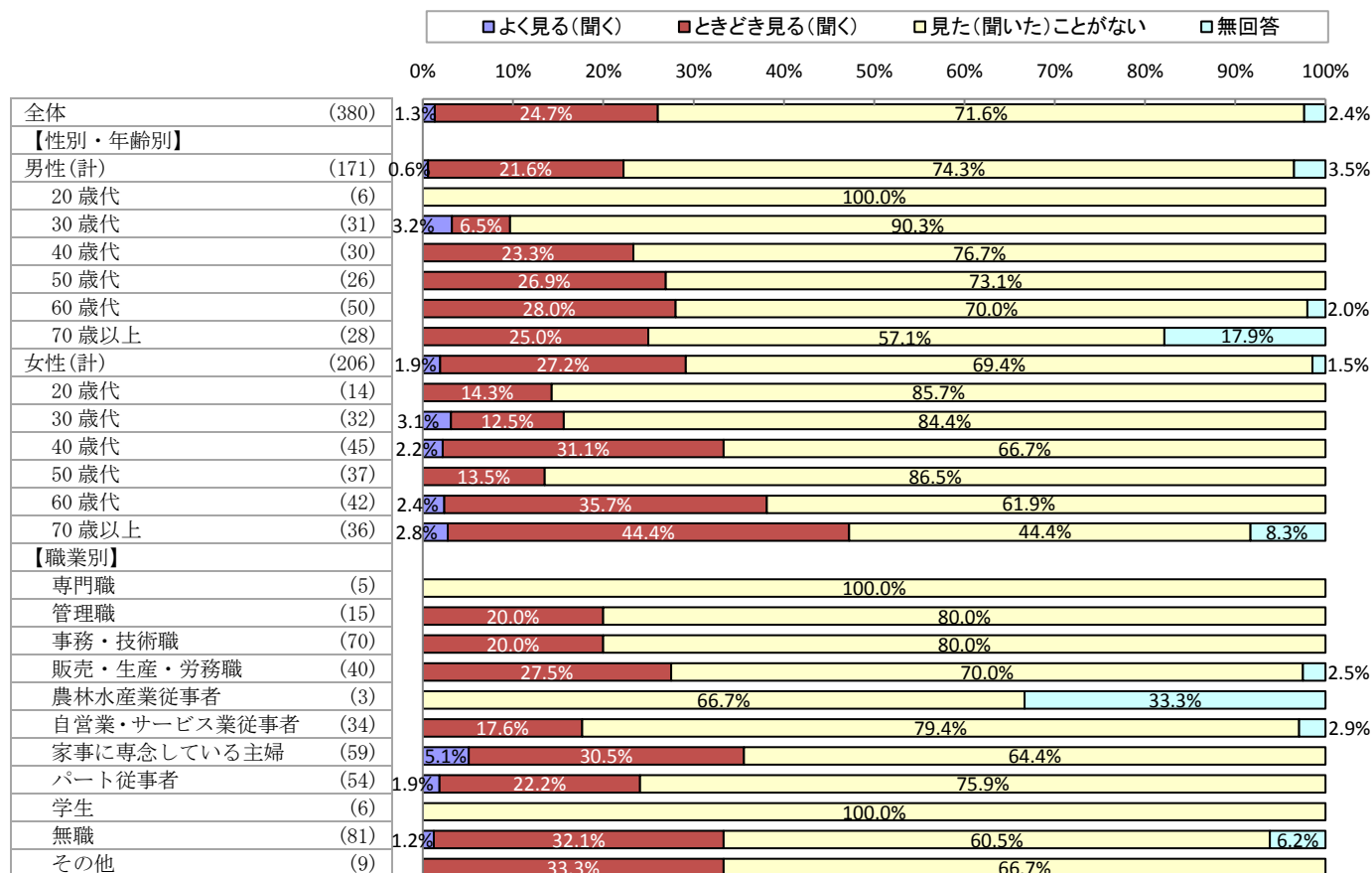
広報媒体		よく見る (聞く)	ときどき 見る(聞く)	見た (聞いた) ことがない	(無回答)	合計
テレビ番組	1 「ようこそ宇都宮市のデータ放送へ」 とちぎテレビ(データ放送):テレビ放映中は常時提供	1.3%	24.7%	71.6%	2.4%	100.0%
	2 「井上マーの教えてイイトコ宇都宮」 (とちぎテレビ:毎月第4金曜日午後7時~)	0.3%	10.0%	85.0%	4.7%	100.0%
	3 「もっと見て宮」 (宇都宮ケーブルテレビ:毎月第4月曜日から7日間,1日6回)	0.5%	7.9%	86.8%	4.7%	100.0%
ラジオ番組	4 「うつのみやインフォメーション」 (栃木放送:毎週月曜日午前10時15分~)	1.3%	9.2%	85.3%	4.2%	100.0%
	5 「ウイークエンドうつのみや」 (栃木放送:毎週金曜日午後0時30分~)	0.8%	8.7%	86.1%	4.5%	100.0%
	6 「宇都宮プライド愉快的ラジオ」 (エフエム栃木:毎週金曜日午後0時~)	1.1%	8.7%	85.3%	5.0%	100.0%
その他	7 インターネット(宇都宮市ホームページ)	5.0%	31.3%	57.6%	6.1%	100.0%
	8 携帯電話(宇都宮シティガイド)	0.8%	3.4%	90.8%	5.0%	100.0%
	9 ツイッター(宇都宮市公式アカウント)	0.5%	1.6%	93.2%	4.7%	100.0%
	10 JR宇都宮駅西口,鹿沼インター通り(鹿沼インター東),平成通り(中央卸売市場前)にある 広報塔	0.8%	11.3%	83.4%	4.5%	100.0%
	11 市民課や地区市民センターの窓口に設置している 動画モニター	0.8%	13.7%	80.8%	4.7%	100.0%
	12 行政情報や地域情報などを掲載した「暮らしの便利帳」	5.3%	30.0%	60.0%	4.7%	100.0%

<図IV-2-7>全体

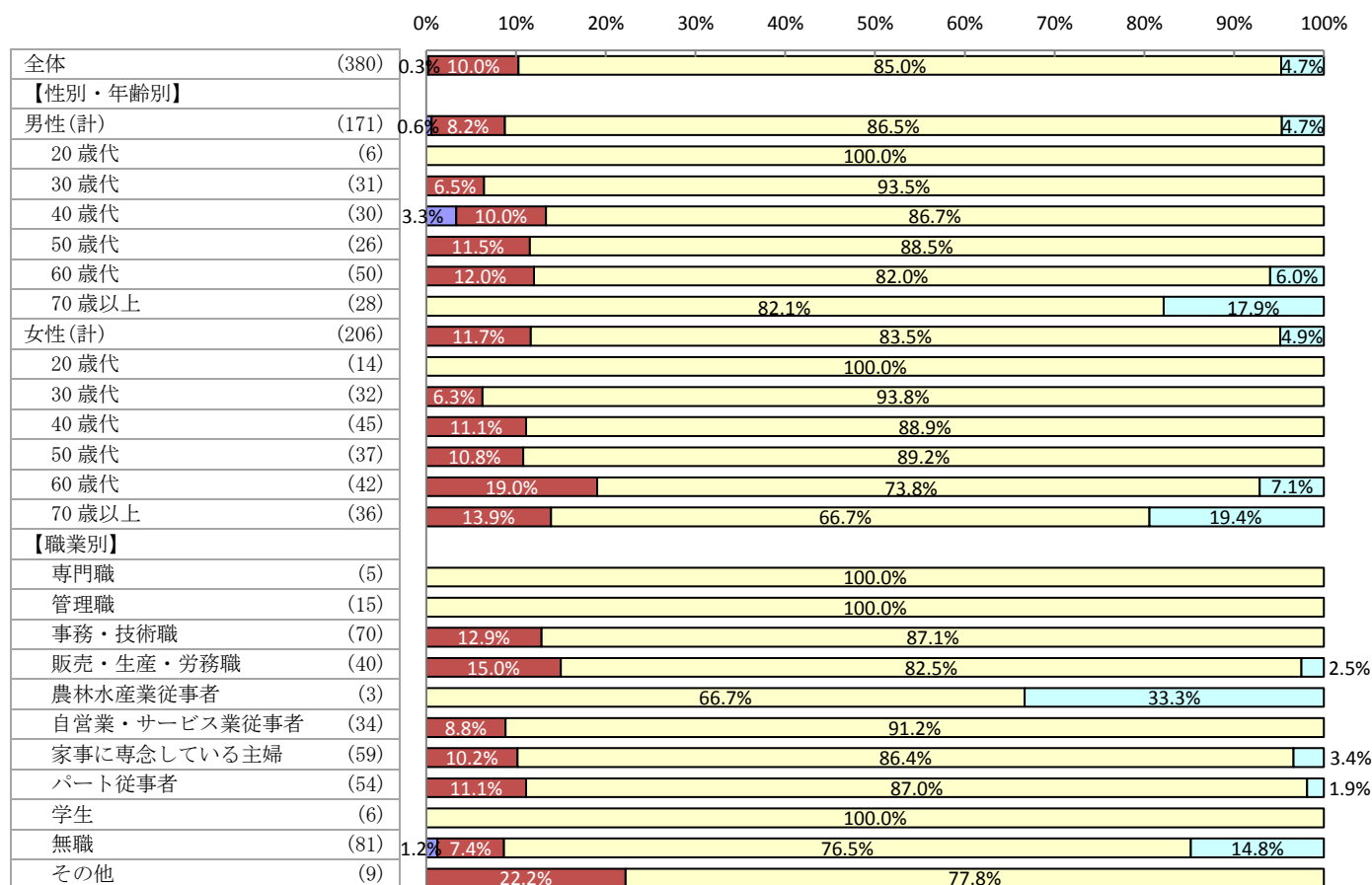


「広報うつのみや」以外の12種類の広報媒体について、それぞれの視聴状況については、「よく見る(聞く)」と「ときどき見る(聞く)」の2つを合わせた【見る(聞く)ことがある(計)】は、「インターネット(宇都宮市ホームページ)」が36.3%と最も高く、次いで「暮らしの便利帳」が35.3%、「ようこそ宇都宮市のデータ放送へ」が26.0%と続いている。(図IV-2-7)

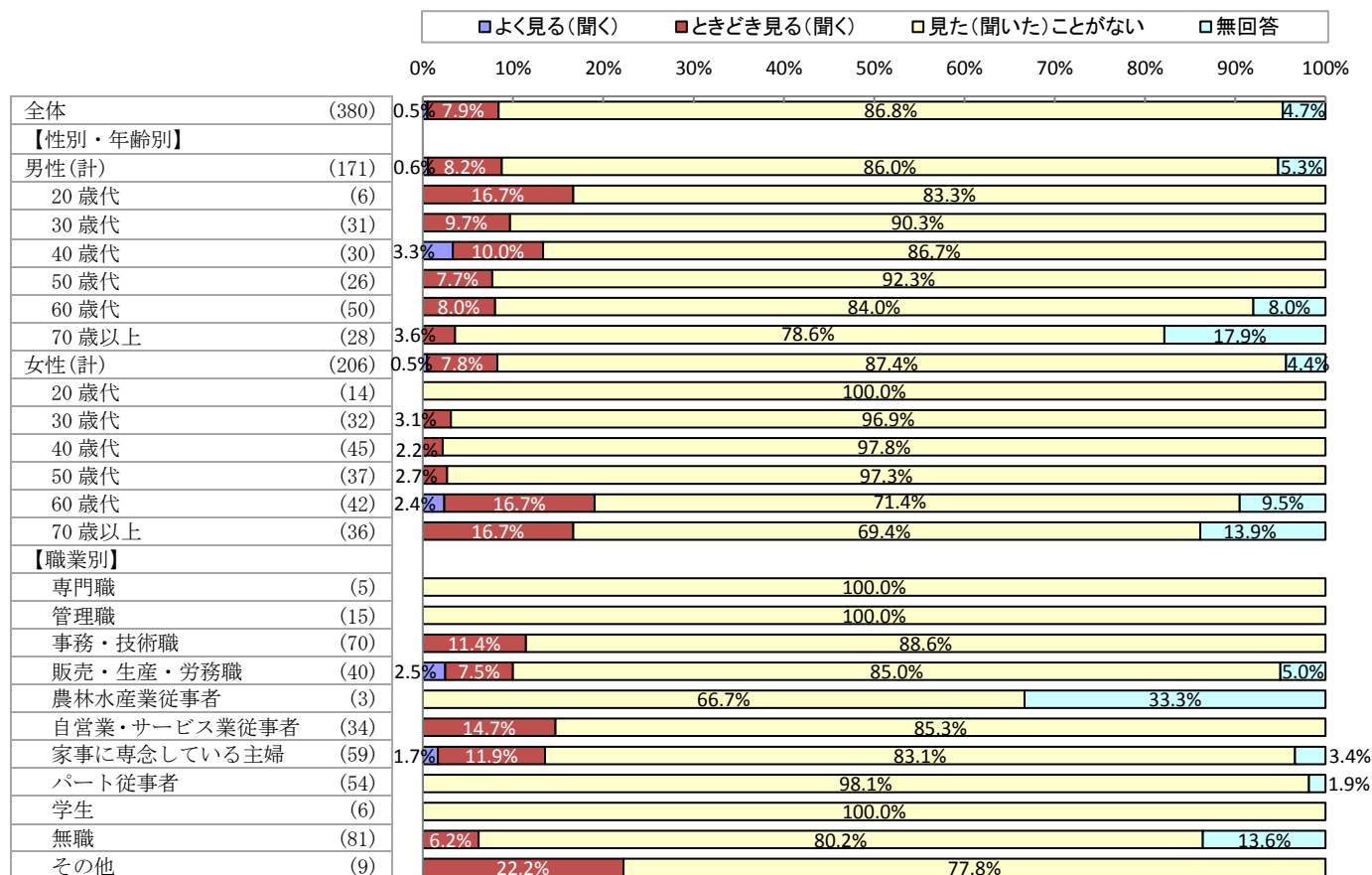
<図IV-2-8>性別・年齢別/職業別 テレビ番組「ようこそ宇都宮市のデータ放送へ」



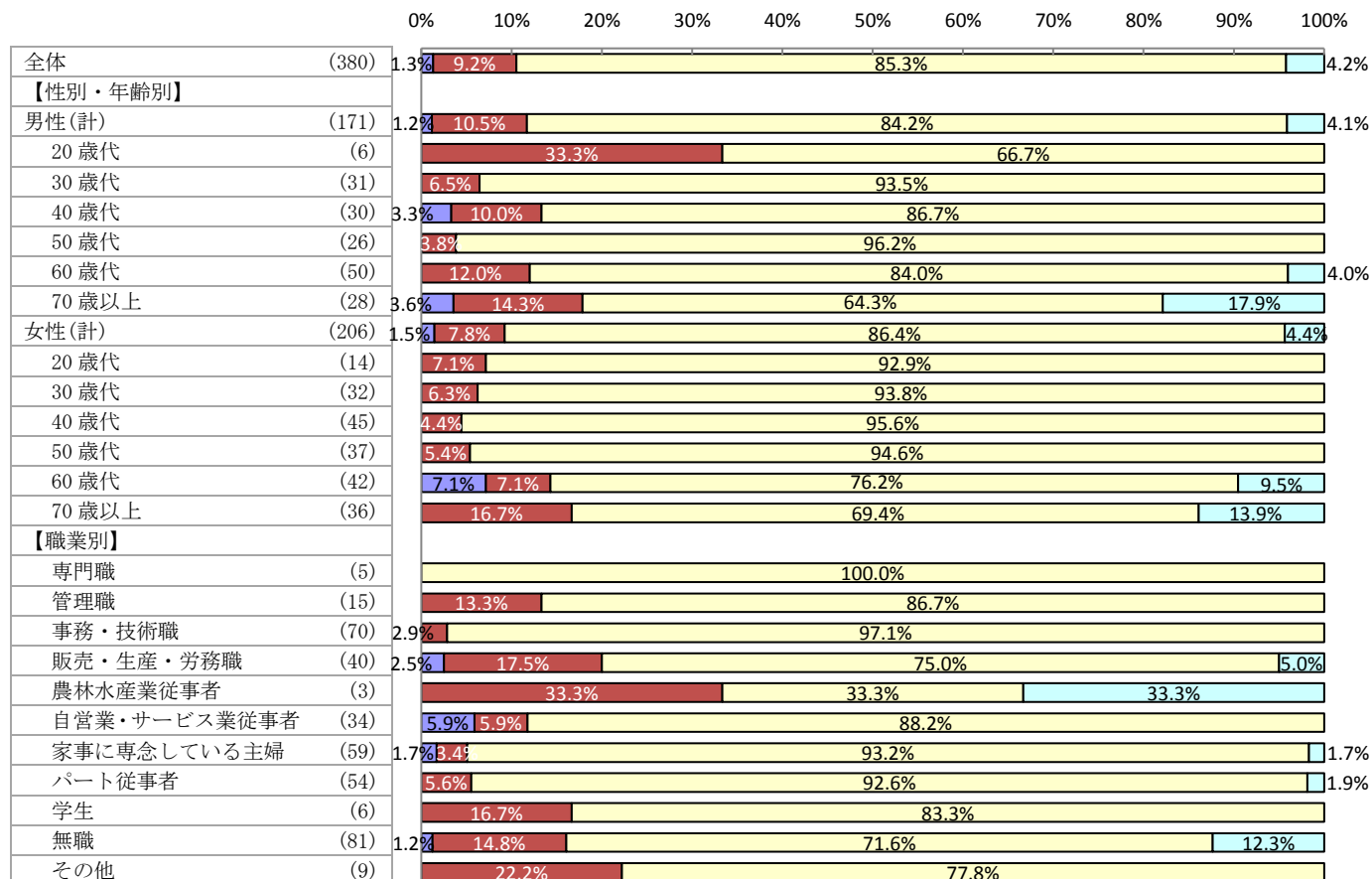
<図IV-2-9>性別・年齢別/職業別 テレビ番組「井上マーの教えてイトコ宇都宮」



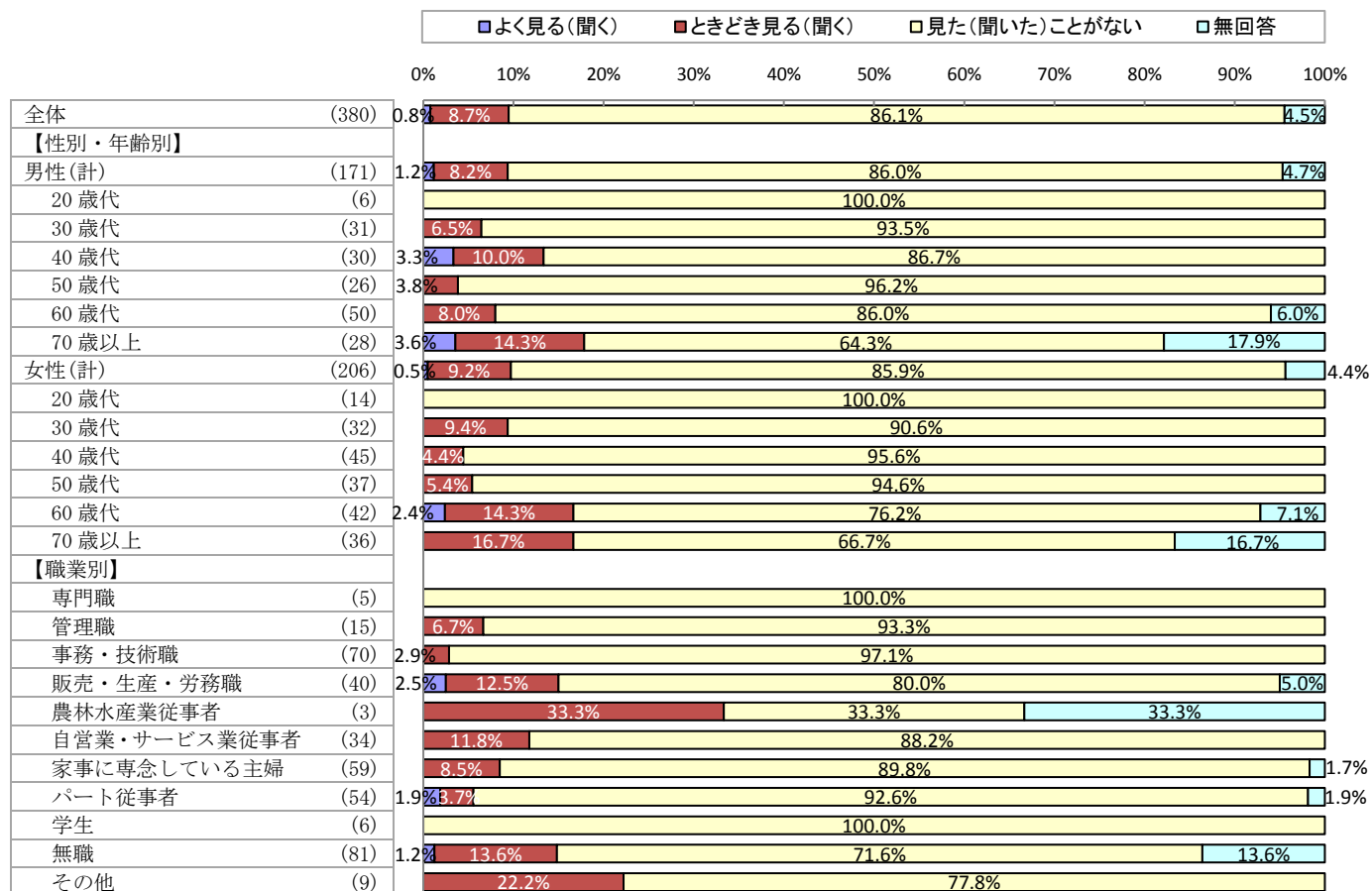
<図IV-2-10>性別・年齢別/職業別 テレビ番組「もっと見て宮」



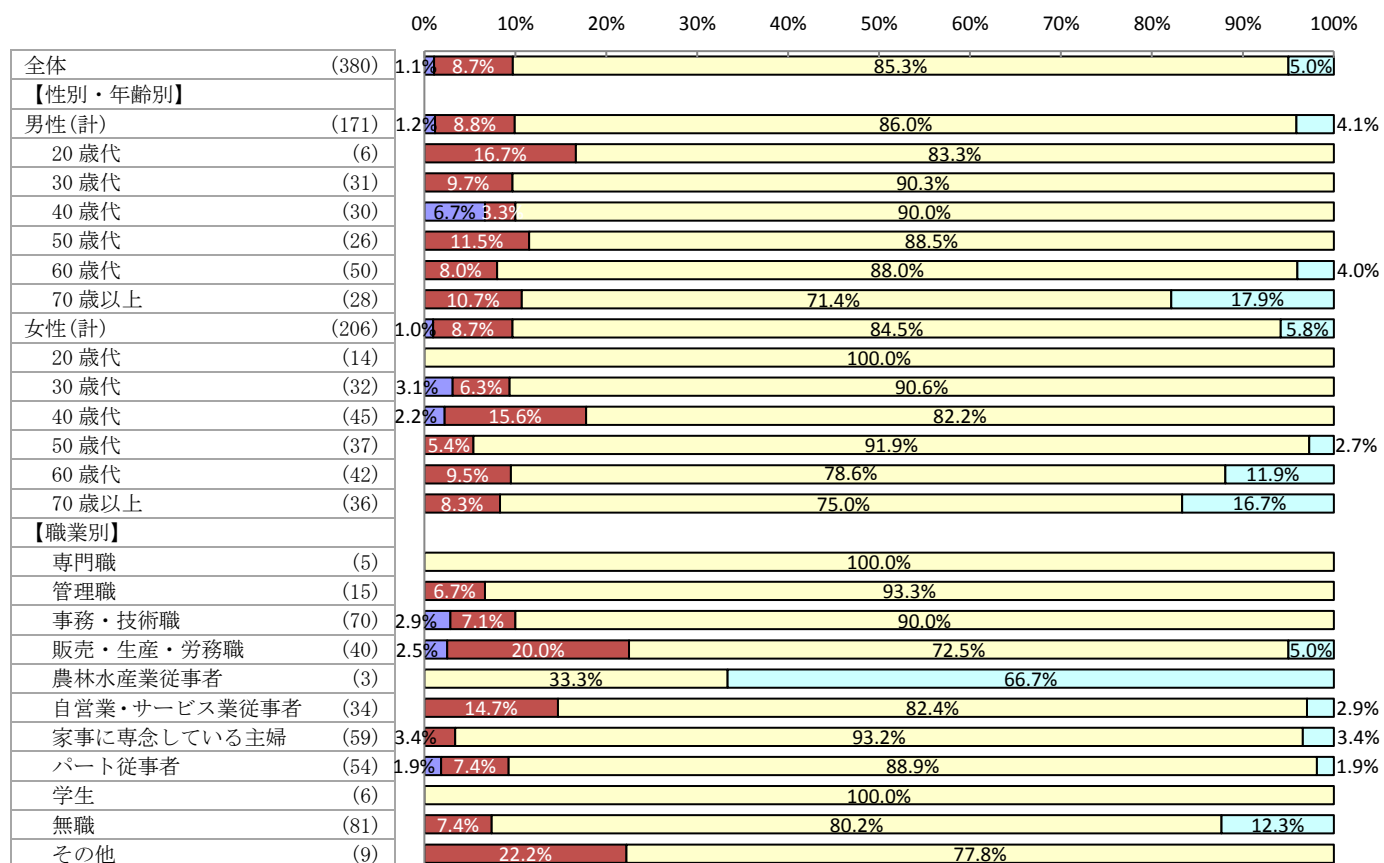
<図IV-2-11>性別・年齢別/職業別 ラジオ番組「うつのみやインフォメーション」



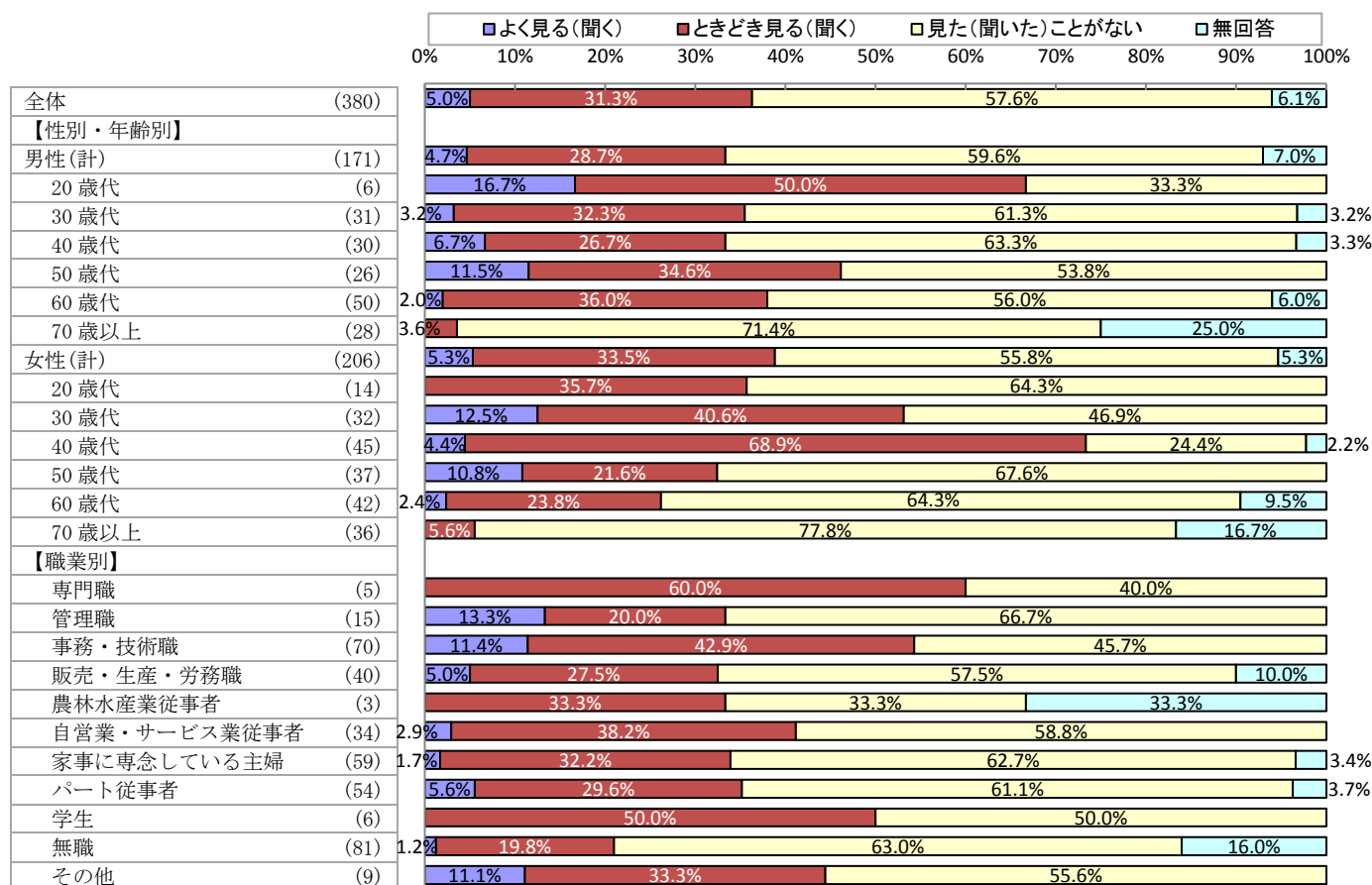
<図IV-2-12>性別・年齢別/職業別 ラジオ番組「ウイークエンドうつのみや」



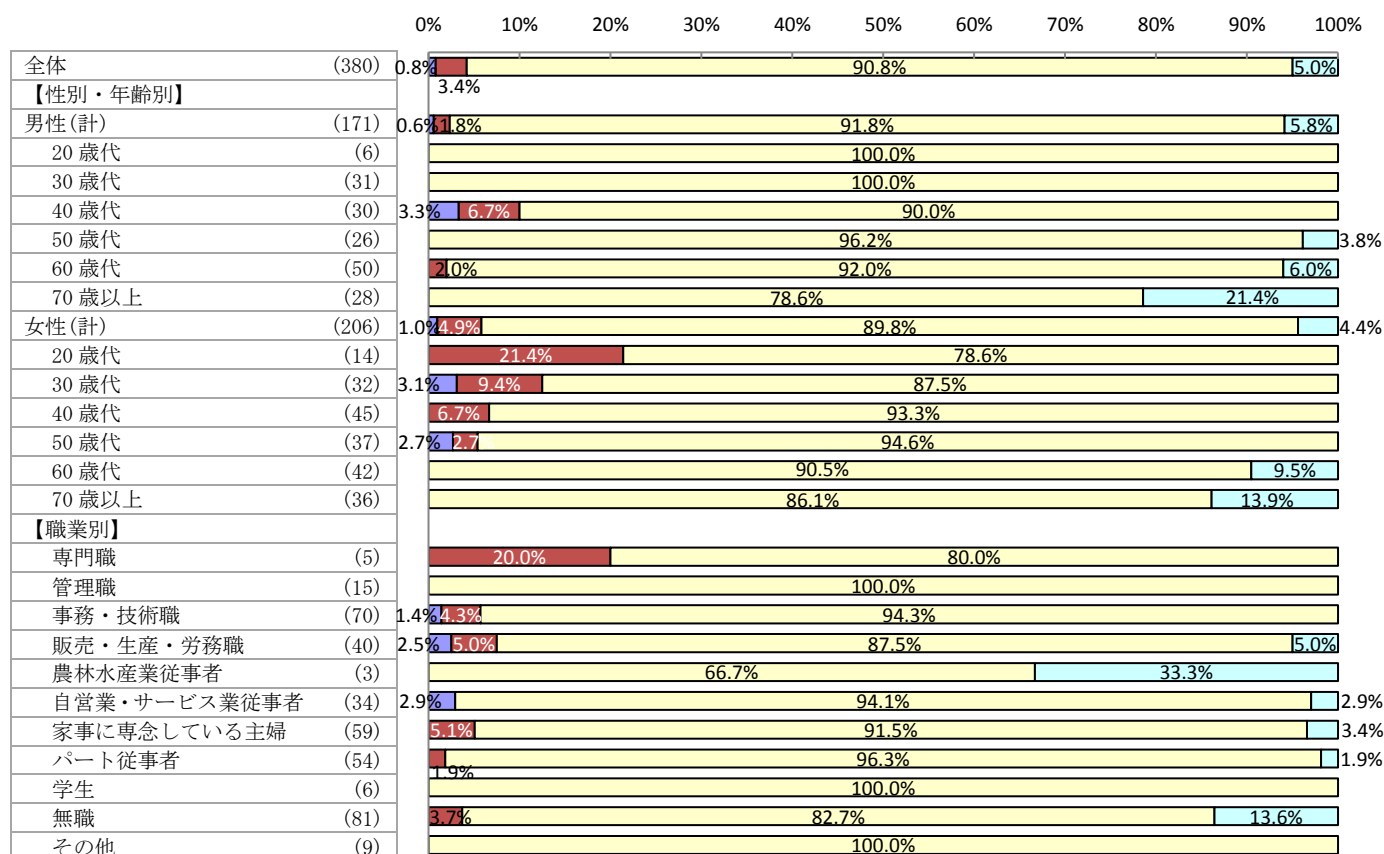
<図IV-2-13>性別・年齢別/職業別 ラジオ番組「宇都宮プライド愉快的ラジオ」



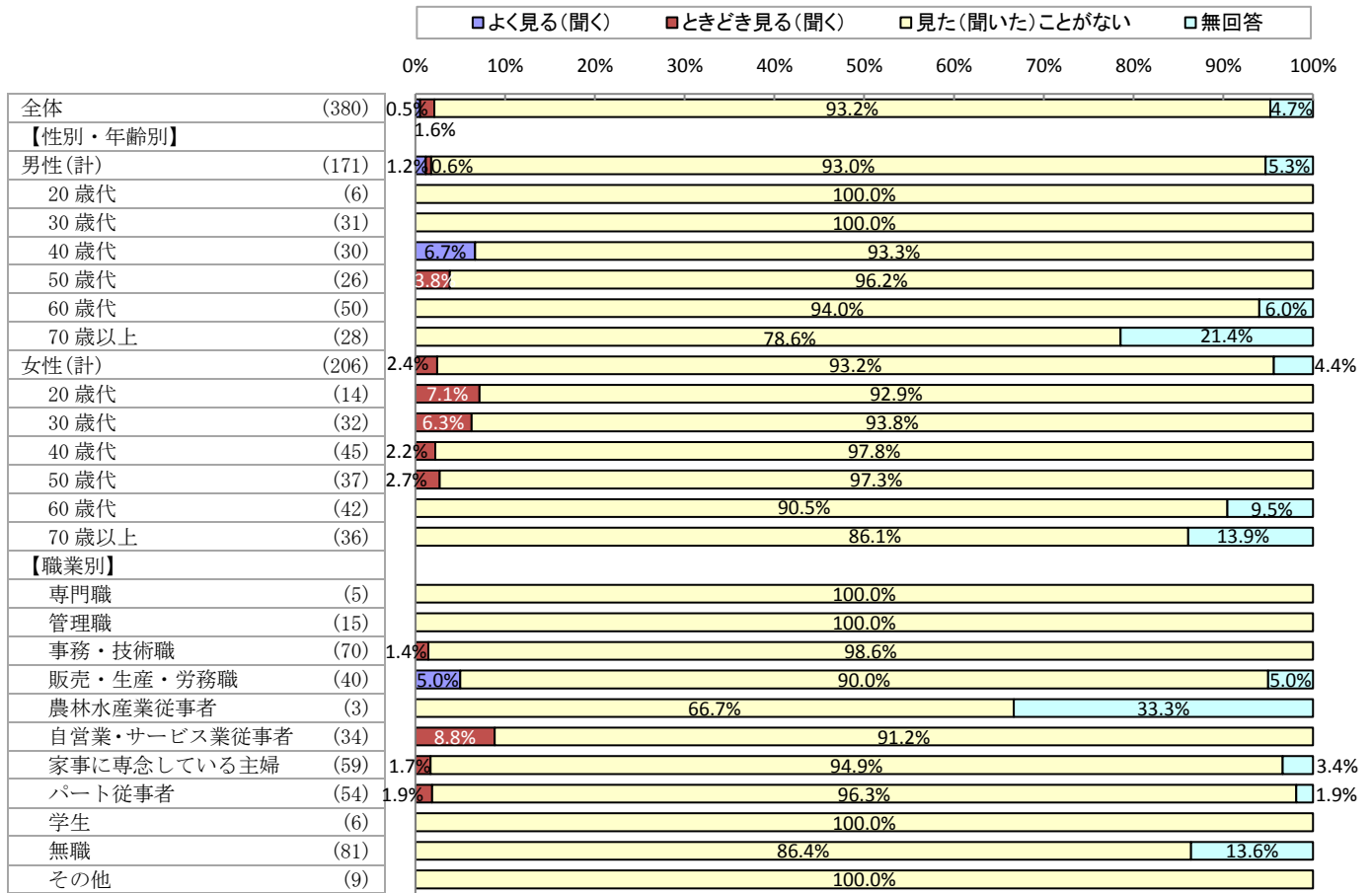
<図IV-2-14>性別・年齢別/職業別 その他 インターネット (宇都宮市ホームページ)



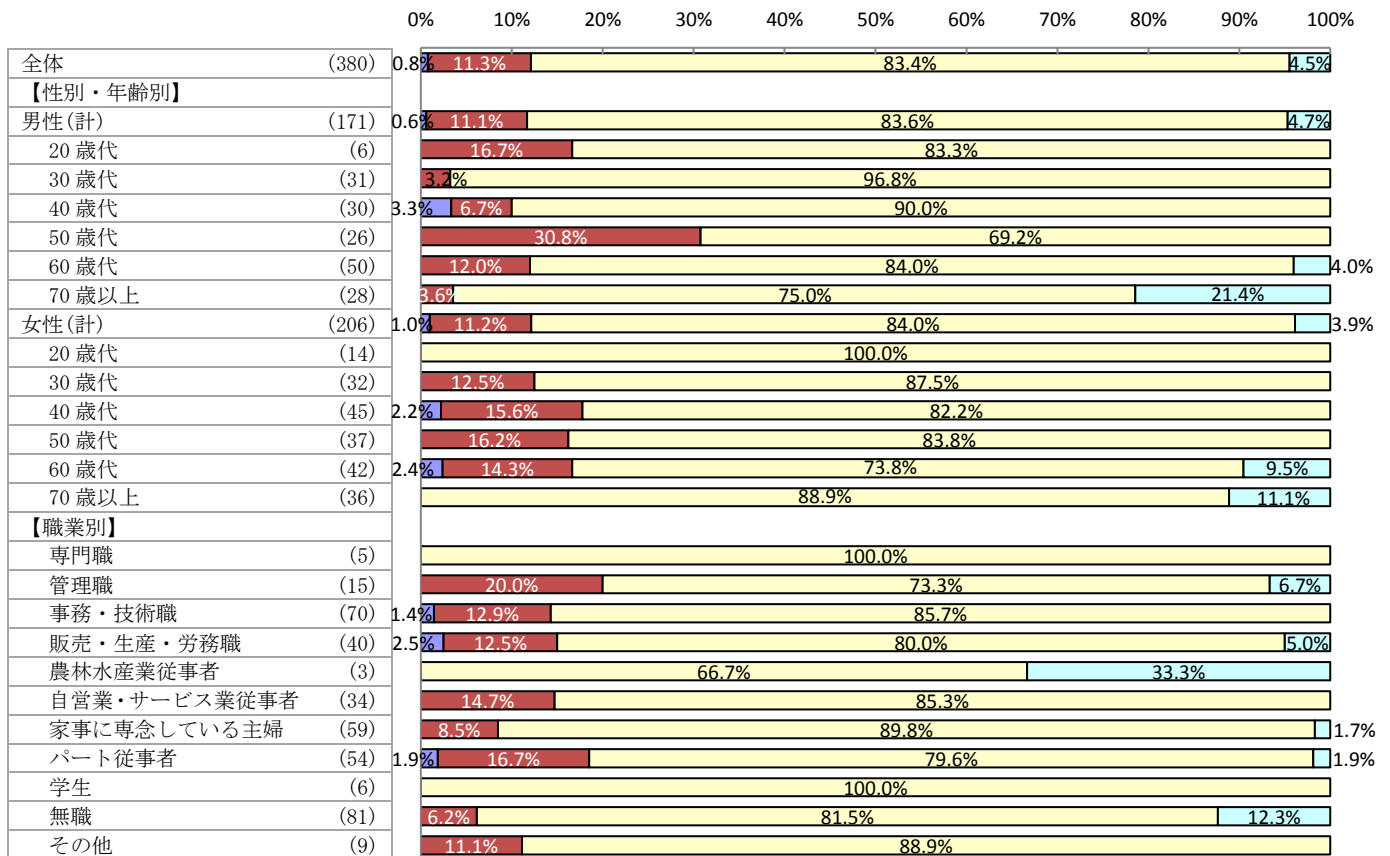
<図IV-2-15>性別・年齢別/職業別 その他 携帯電話 (宇都宮シティガイド)



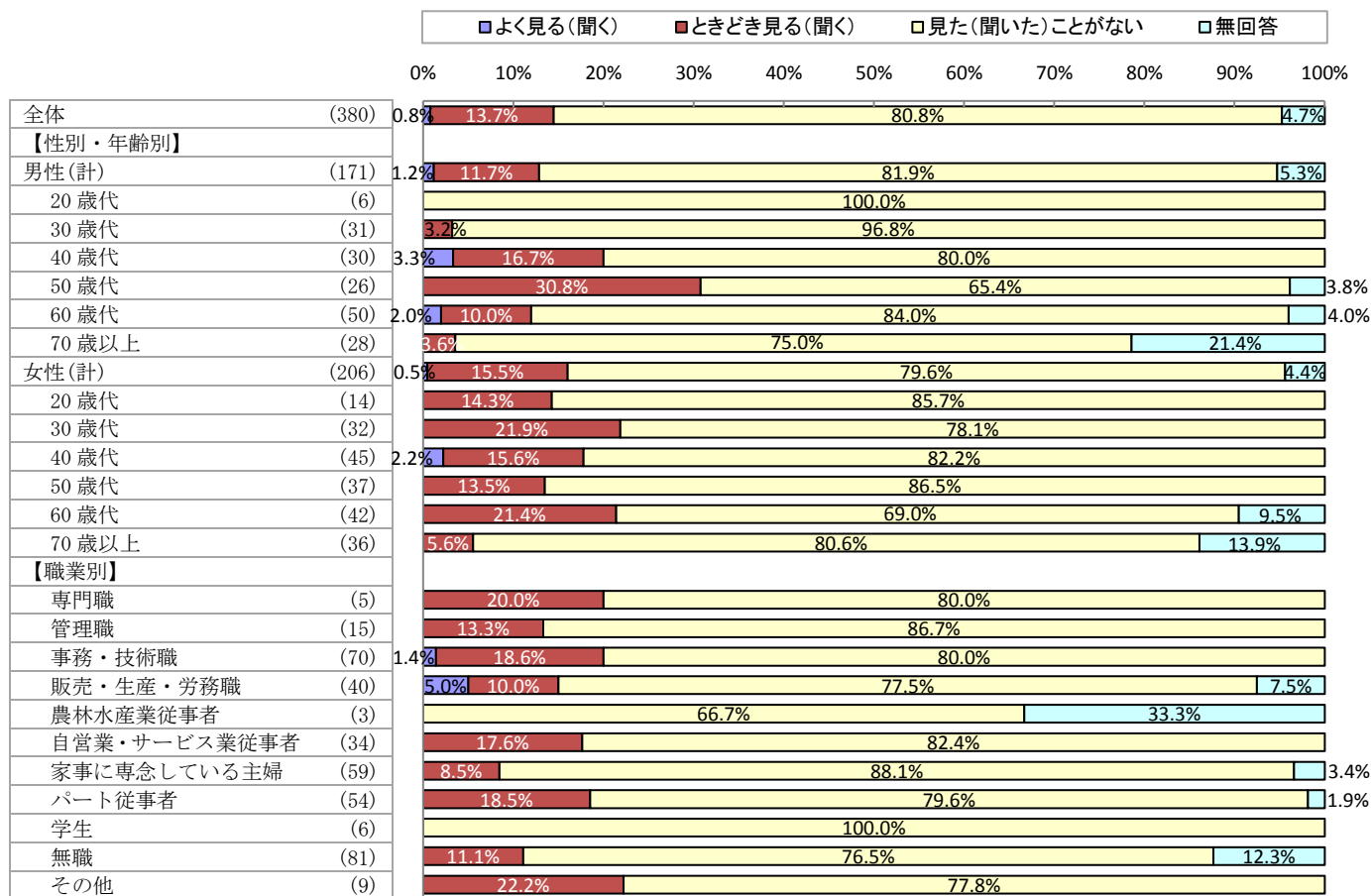
<図IV-2-16>性別・年齢別/職業別 その他 ツイッター (宇都宮市公式アカウント)



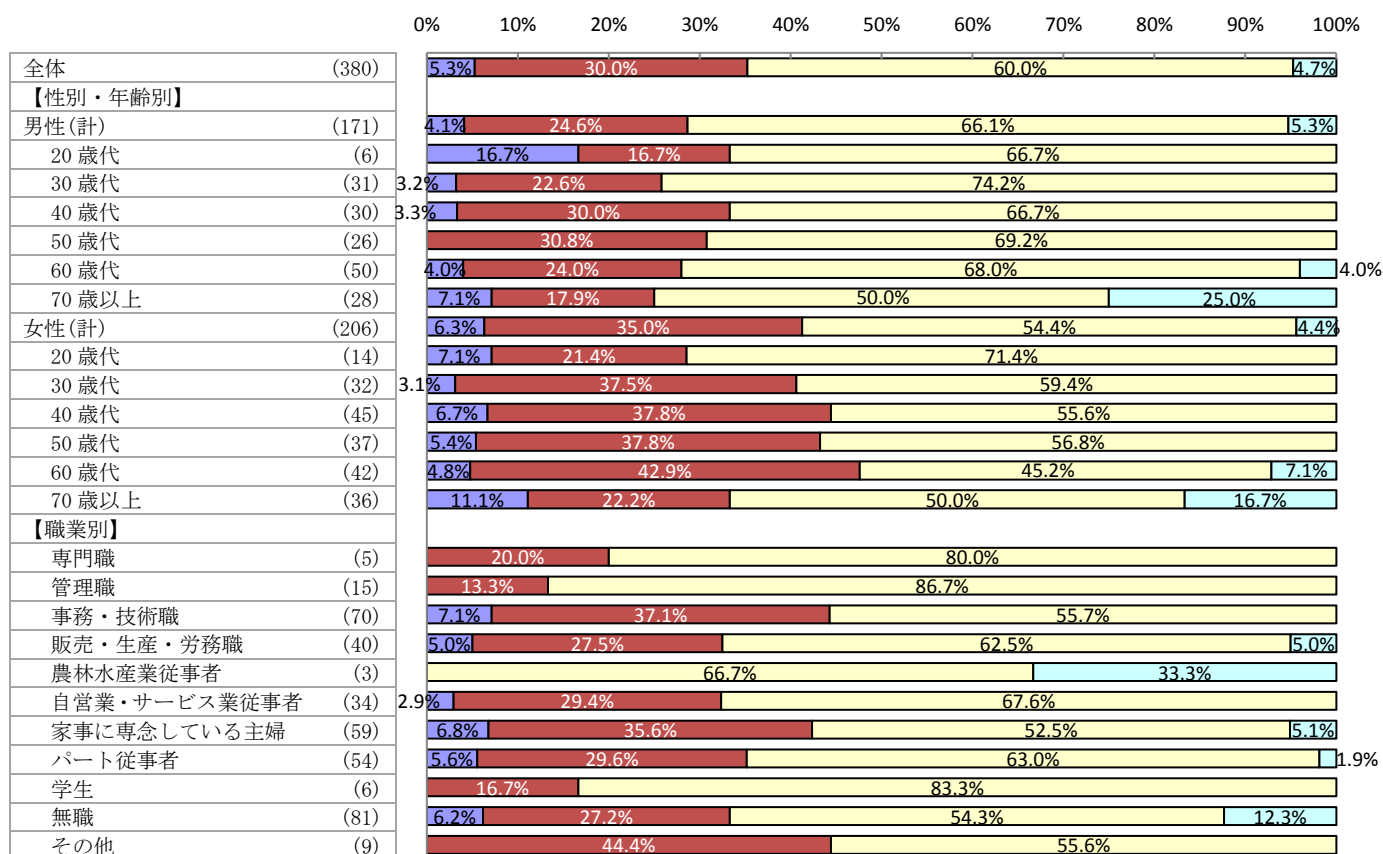
<図IV-2-17>性別・年齢別/職業別 その他 広報塔



<図IV-2-18>性別・年齢別/職業別 その他 動画モニター



<図IV-2-19>性別・年齢別/職業別 その他 「暮らしの便利帳」

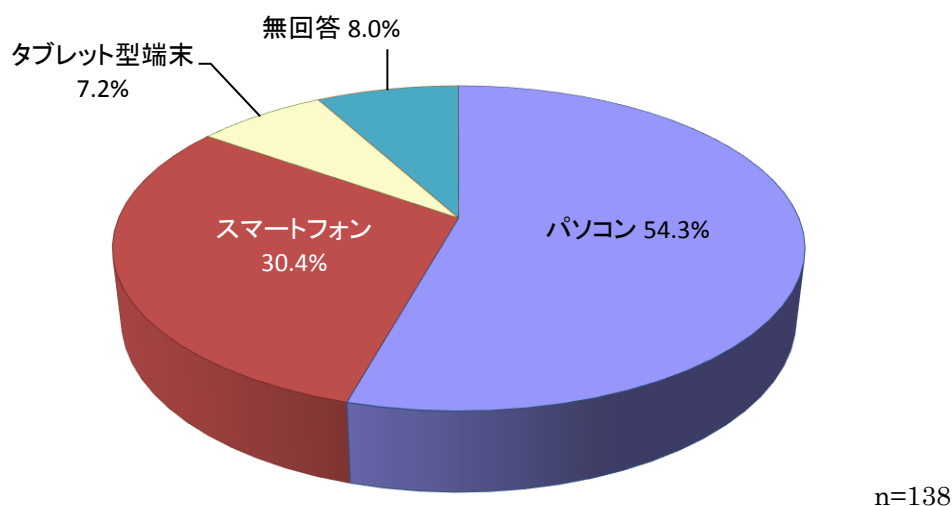


(3) ホームページを見るための主な手段

◇ 「パソコン」が5割半ば

問6	問5で、「7 インターネット（宇都宮市ホームページ）をよく見る・ときどき見る」と答えた方にお伺いします。 ホームページを見るための主な手段は何ですか。	(○は1つ) n=138
1	パソコン	54.3%
2	スマートフォン	30.4%
3	タブレット型端末	7.2%
4	携帯電話（スマートフォンを除く）	0.0%
5	その他（ （無回答）	0.0% 8.0%

<図IV-2-20>全体

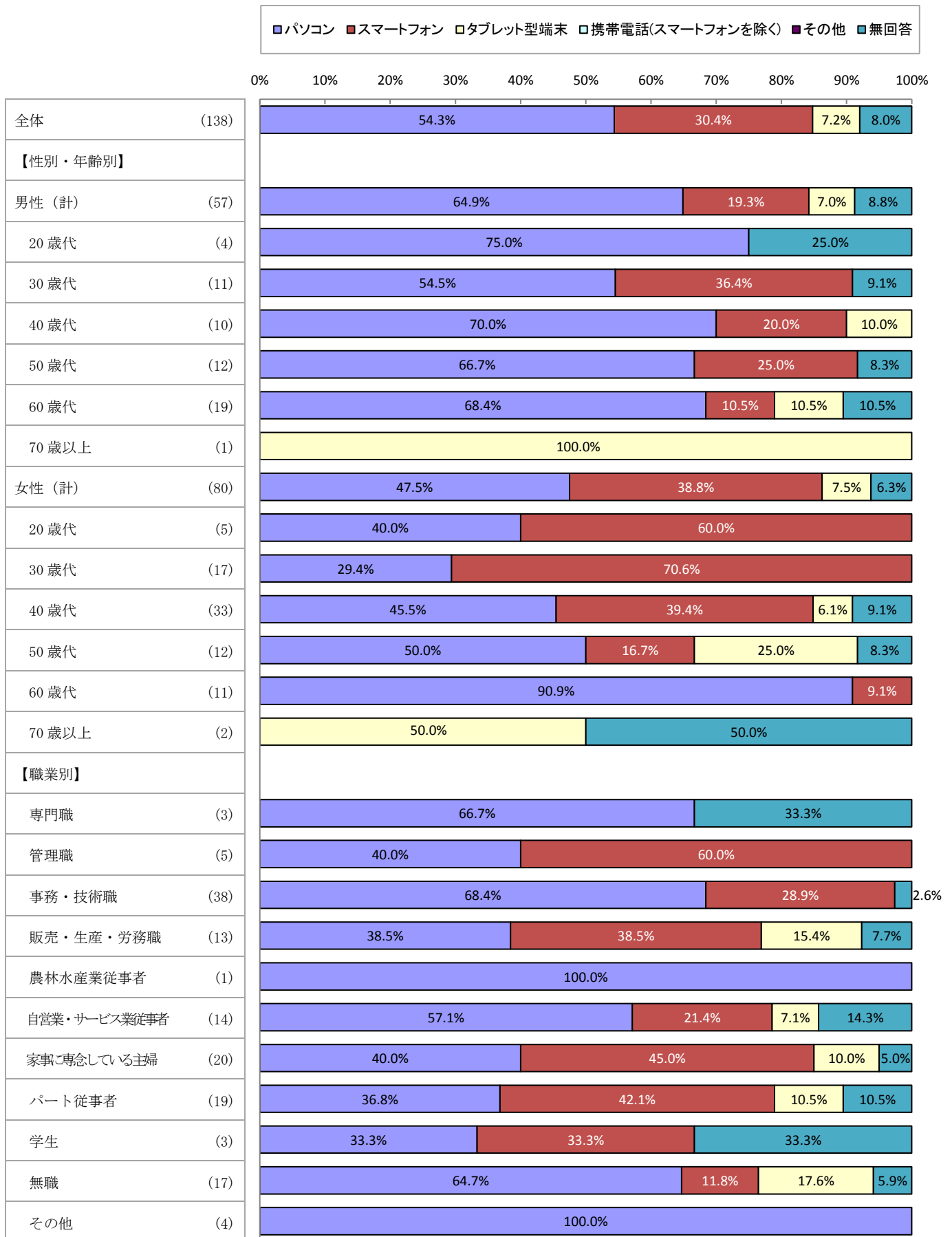


宇都宮市ホームページを見るための主な手段について、「パソコン」が 54.3%で最も高く、次いで「スマートフォン」が 30.4%と続いている。(図IV-2-20)

性別・年齢別でみると、「パソコン」は<女性/60歳代>が 90.9%で最も高く、次いで<男性/20歳代>が 75.0%であった。「スマートフォン」は<女性/30歳代>が 70.6%で最も高く、次いで<女性/20歳代>が 60.0%であった。(図IV-2-21)

職業別でみると、いずれの職業でも「パソコン」、「スマートフォン」が高い傾向にある。「スマートフォン」では<管理職>が 60.0%で最も高く、次いで<家事に専念している主婦>が 45.0%と続いている。(図IV-2-21)

<図IV-2-21>性別・年齢別/職業別

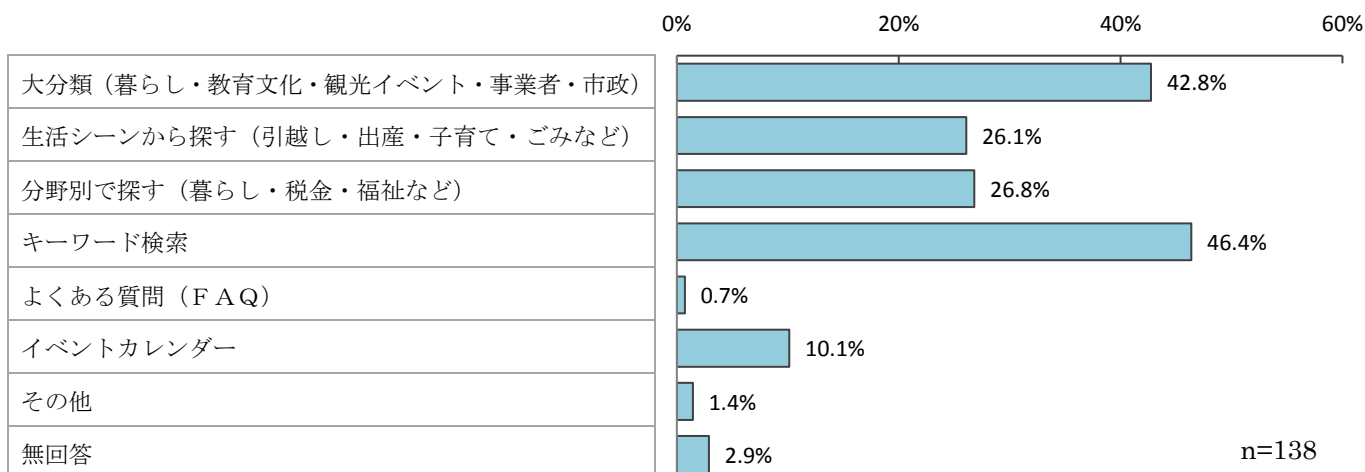


(3-1) ホームページで知りたい情報はどこから探すか

◇「キーワード検索」が4割半ば

問6-1	問5で、「7 インターネット（宇都宮市ホームページ）をよく見る・ときどき見る」と答えた方にお伺いします。 ホームページで知りたい情報をトップ画面のどこから探しますか。（〇は3つまで）	n=138
1	大分類（暮らし・教育文化・観光イベント・事業者・市政）	42.8%
2	生活シーンから探す（引越し・出産・子育て・ごみなど）	26.1%
3	分野別で探す（暮らし・税金・福祉など）	26.8%
4	キーワード検索	46.4%
5	よくある質問（FAQ）	0.7%
6	イベントカレンダー	10.1%
7	その他（ （無回答）	1.4% 2.9%

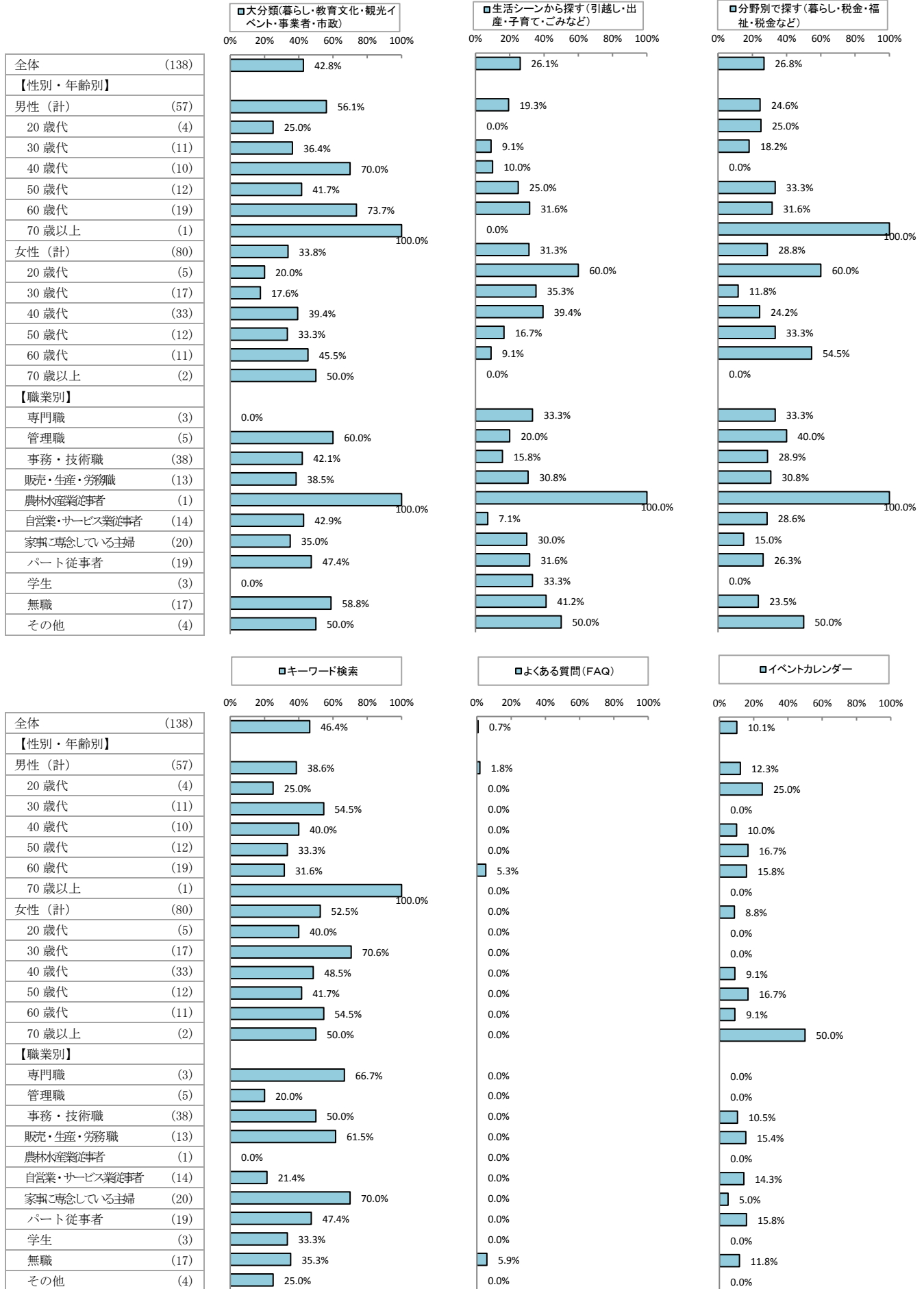
<図IV-2-22>全体



ホームページで知りたい情報をトップ画面のどこから探すかについて、「キーワード検索」が46.4%で最も高く、「大分類（暮らし・教育文化・観光イベント・事業者・市政）」が42.8%と続いている。（図IV-2-22）

性別・年齢別でみると、「大分類（暮らし・教育文化・観光イベント・事業者・市政）」では＜男性＞が56.1%、＜女性＞が33.8%、「キーワード検索」では＜女性＞が52.5%、＜男性＞が38.6%であった（図IV-2-23）

<図Ⅳ-2-23>性別・年齢別/職業別

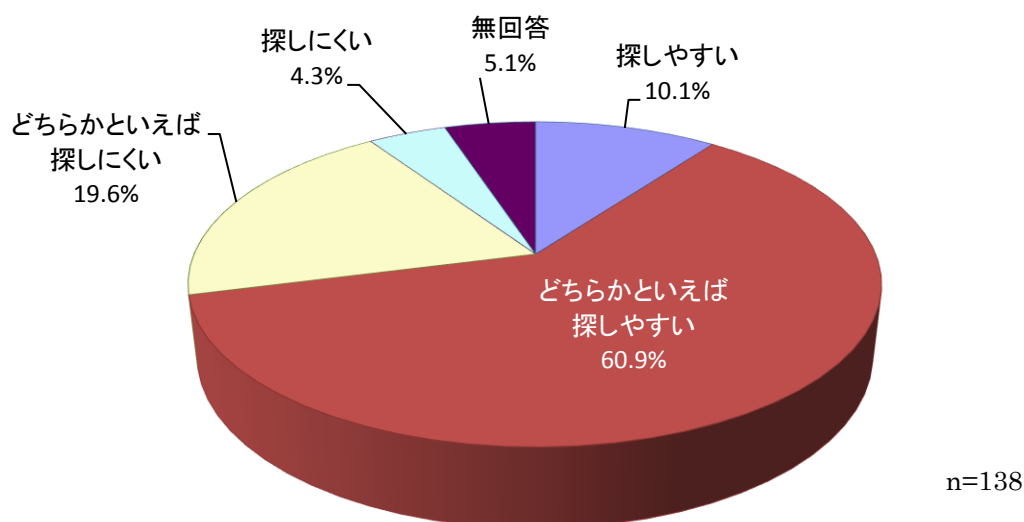


(3-2) ホームページで知りたい情報は探しやすいか

◇「探しやすい」と「どちらかといえば探しやすい」を合わせた【探しやすい(計)】が約7割

問6-2	問5で、「7 インターネット(宇都宮市ホームページ)をよく見る・ときどき見る」と答え た方にお伺いします。 ホームページで知りたい情報は探しやすいですか。(○は1つ)	n=138
1	探しやすい	10.1%
2	どちらかといえば探しやすい	60.9%
3	どちらかといえば探しにくい	19.6%
4	探しにくい	4.3%
	(無回答)	5.1%

<図IV-2-24>全体

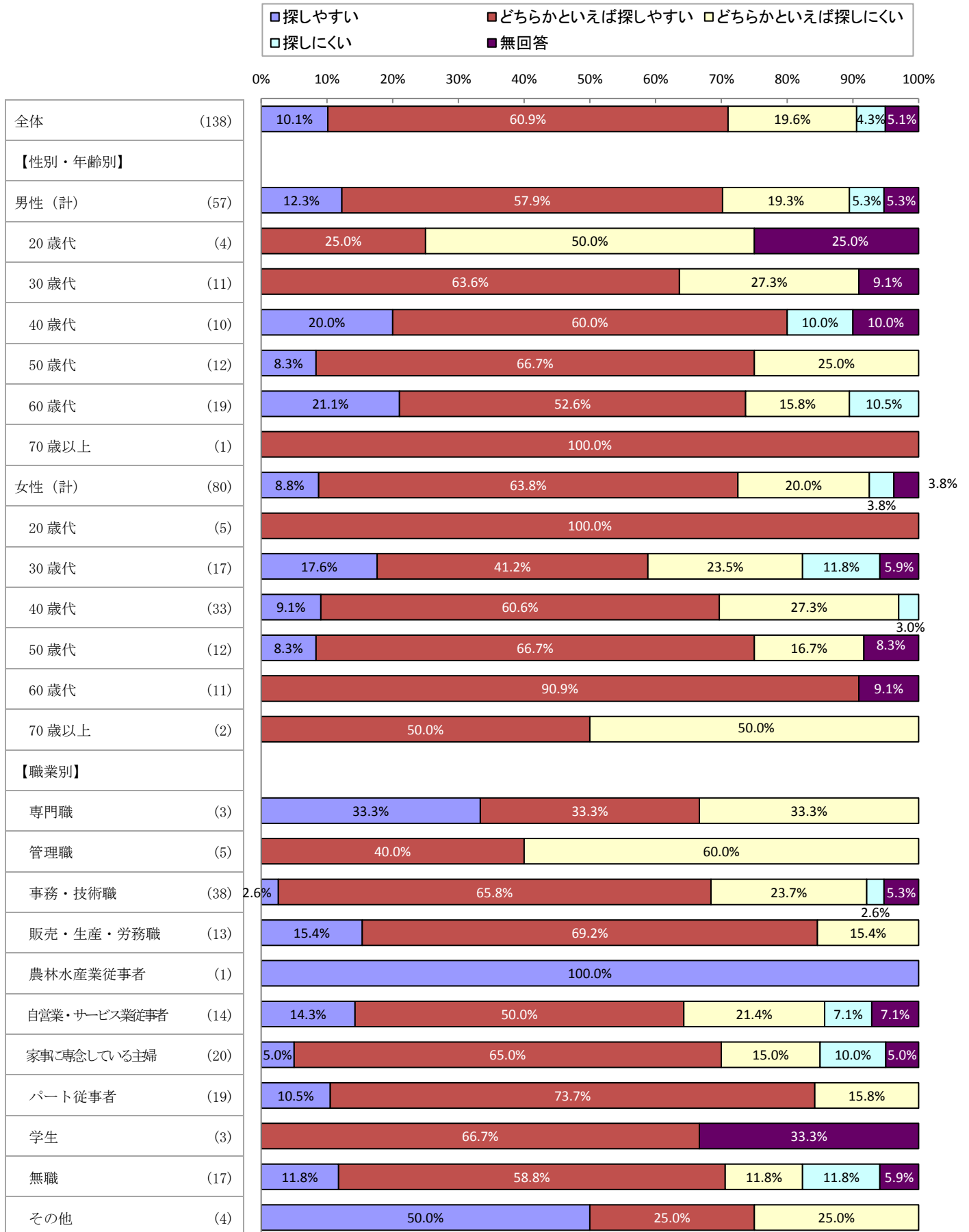


ホームページで知りたい情報は探しやすいかについて、「どちらかといえば探しやすい」が60.9%、「探しやすい」が10.1%で、これらを合わせた【探しやすい(計)】が71.0%であった。一方、「どちらかといえば探しにくい」が19.6%、「探しにくい」が4.3%で、これらを合わせた【探しにくい(計)】が23.9%であった。(図IV-2-24)

性別・年齢別でみると、【探しやすい(計)】は<男性>が70.2%、<女性>が72.6%であった。【探しにくい(計)】は<男性/20歳代>と<女性/70歳以上>の50.0%が最も高かった。(図IV-2-25)

職業別でみると、<管理職>を除く職業で【探しやすい(計)】が6割を超えている。(図IV-2-25)

<図IV-2-25>性別・年齢別/職業別



(3-3) ホームページで充実してほしい情報や機能

問6-3 問5で、「7 インターネット（宇都宮市ホームページ）をよく見る・ときどき見る」と答えた方にお伺いします。
ホームページで充実してほしい情報や機能はありますか。

- 老人福祉，補聴器，車イス等，高齢者サービスのしおりに残っている内容。
- 現状で特に支障はない。
- スマホ対応してほしい。
- 混雑状況
- 公共交通機関（A地点からB地点に行くにはどのバスのどの停留所で乗り継げばよいか等の情報が欲しい。）
- イベント情報
- スポーツをするための（アクセス相手）人口をわかりやすく。
- 担当部署を分かりやすく，すぐに問い合わせが出来るようにしてほしい。
- 下層に行くと別ページで開くことが多いので，画面遷移で対応して頂く方が便利です。
- バスの運行表，運賃がすぐにみつけやすく見やすいと助かります。
- スマホで見やすくなるといい。
- 検索結果が見づらい。
- 各ページをもっと整理して見やすくしてほしい（例：行政センターの案内など）。
- 各種イベント（子供向け）※タイトルに子供向けイベントなどの表記があるとなおよいと思う。
- スマホでみる機会が多いので最適な画面で。
- Q&Aを充実してほしい。
- 法律の根拠を載せてほしい。以前，市の職員が市のHPで記載のあった制度はないと回答された。制度はないと回答した職員の担当課の内容です。
- 文字にリンク貼るより，マークやアイコンに貼った方が，クリックミスしにくいと思う。