

平成30年度

# 宇都宮市職員 採用試験ガイド

住めば  
愉快だ  
宇都宮

UTSUNOMIYA



# あなたの挑戦が 未来を創る！

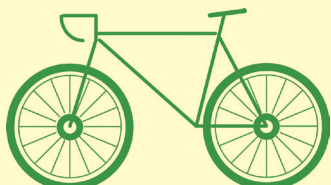
LRT



Jazz



Bicycle



Cocktail



# チャレンジ精神あふれる 「チーム宇都宮」



宇都宮市長  
佐藤 栄 一

本市では、これからのまちづくりの羅針盤となる「第6次宇都宮市総合計画」を策定し、そこに掲げる「未来都市うつのみや」を築き上げるために、様々な分野の取組を着実に推進するとともに、次代を築く「人づくり」と「まちづくり」の一体的な推進による「まちづくりの好循環」を創出することで、全国の中でも光り輝く都市として、持続的に発展していけるよう、全力で取り組んでおります。

また、宇都宮市内外の皆様が抱く宇都宮の様々な魅力と宇都宮らしさを集約したブランドメッセージ「住めば愉快だ 宇都宮」を掲げ、市内外に本市の魅力を発信し、「宇都宮に住んで良かった」、「宇都宮に行ってみたい」などと思っただけのような、魅力と活力にあふれたまちづくりを推進するとともに、骨格の強い、頼りがいのある「まち」を目指しております。このようなまちづくりを更に推進していくためには、職員全員がスピード感覚、チャレンジ精神、おもてなしの心を持ち、「チーム宇都宮」として、力を合わせて取り組んでいくことが不可欠であります。

本市では、「チーム宇都宮」の一員として、チャレンジ精神や人としての魅力にあふれる「人間力」豊かな皆さんを必要としています。宇都宮の魅力は、餃子・カクテル・ジャズ・自転車・・・そして皆さん自身が持つ魅力かもしれません。

皆さんの魅力を最大限に発揮できる場所「宇都宮市」で、一緒に汗をかき、知恵をしぼり、新しいことをどんどん取り入れ、更なる宇都宮の魅力や可能性を引き出していきましょう。そして、市民の誰もが夢や希望を持ち、元気と笑顔にあふれた生活を送ることができるまち「うつのみや」を共に創っていきましょう。

## 採用の基本方針

### 1. 能力主義

- 試験区分は、年齢のみです。学歴などは一切問いません。
- 人事制度は、採用後の実績や能力の伸びを重視します。

### 2. 人物重視

- 1次試験から最終試験まで面接試験を行います。
- 多様な面接形式、様々な角度から人物像を評価します。



宇都宮市役所本庁

## 宇都宮市が求める人材

宇都宮と宇都宮市民の将来を広い視野から考えられる人

仕事に対して成果とスピードを常に意識できる人

Vitality(活力・持続力)と笑顔あふれる人



# 宇都宮市とは…

宇都宮市は、栃木県のほぼ中央、東京から北に約100kmの距離に位置し、人口は約52万人、面積は約416km<sup>2</sup>で、東北新幹線、東北自動車道や北関東自動車道が交差する北関東の中枢拠点となっています。



## うつのみやを代表するスポット

### 二荒山神社 (ふたあらやまじんじや)

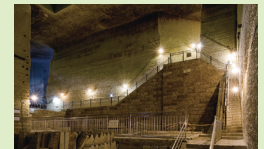
宇都宮は、この二荒の杜を中心に栄えてきた街です。今も昔も二荒山神社は宇都宮に住む人の心のよりどころです。この神社が「下野一の宮」と呼ばれていたことから、宇都宮の地名がついた、との説もあります。



### 石の里 大谷 (おおや)

大谷石の産地として有名な「石の里 大谷」周辺は、歴史ある寺社や広大な地下空間を見学できる施設など、魅力的なスポットが集まる本市の観光拠点です。

近年では、豊かな自然や大谷石採取場跡地の空間を活かした体験型観光ツアーや、地下に溜まった冷熱エネルギーを活用して夏秋期に栽培する「大谷夏いちご」の産地化など、「大谷ならではの」資源を活用した地域振興に力を入れています。



### オリオン通り商店街

栃木県で一番の通行量を誇る商店街。地域の商品を一堂に集め、伝統工芸や歴史などの情報発信も行う宇都宮のアンテナショップ「宮カフェ」など、様々な専門店があります。

## うつのみやの3自慢

#### ギョーザのまち

総務省の家計調査で、1世帯当たりの年間購入額が平成22年まで15年連続日本一、平成29年に再び日本一の座を獲得しています。宇都宮の餃子をお目当てに、県内外からも多くの人が訪れています。



#### カクテルのまち

国内はもとより、海外のコンクールでも優勝したバーテンダーを多数輩出している街。バーテンダーたちが腕を競い合い、素敵な夜を演出しています。



#### ジャズのまち

世界的なジャズプレーヤー、渡辺貞夫さんが生まれ育った街。定期的にジャズのライブが開かれるなど、大人のムード漂う雰囲気が楽しめます。



## 宇都宮の実力 Ability of Utsunomiya

#### 「住みよさ度」※1

5年連続 全国第1位

#### 「財政健全度」※1

全国第3位

#### 「共働き子育てしやすい街2017」※2

全国第1位

宇都宮市は、民間の調査において「住みよさ度」が5年連続で全国1位となったほか、「共働き子育てしやすい街」が全国1位になるなど市内外から高い評価を得ています。

※1 出典：東洋経済別冊「都市データバック2017年版」から人口50万人以上の28都市を抽出

※2 出典：「自治体の子育て支援に関する調査」（日経DUAL×日経新聞社）を基に、人口50万人以上の都市を抽出

※本ガイドの一部写真は、宇都宮観光コンベンション協会の提供です。

# 宇都宮市では、宇都宮オリジナル! と自慢できる 全国に誇れる・選ばれるまちづくりを

積極的に推進しています。

## 例えば...

### 宇都宮ブランド戦略

市民には誇りを、市外からは憧れをもってもらい、100年先も誇れるまちとなるため、独自のブランド戦略「宇都宮プライド」を展開しています。「住めば愉快だ 宇都宮」をブランドメッセージとし、宇都宮の魅力を全国へ向けて発信中です。

住めば  
愉快だ  
宇都宮



UTSUNOMIYA  
宇都宮市のマスコット  
キャラクターミヤリン

### 自転車のまち宇都宮の推進

アジア最高位の自転車ワンデイロードレース「ジャパンカップサイクルードレース」の開催地であることなどを活かし、ひとや環境に優しい自転車を活用したまちづくりを推進しています。自転車を安全で快適に楽しく利用してもらうため、各種事業に取り組んでいます。



### プロスポーツチームとの連携

宇都宮市を活動拠点とする三つのプロスポーツチームと連携し、地域貢献活動やイベントへの参加など、相互協力による地域活性化に取り組んでいます。

- 栃木SC(サッカー)
- リンク栃木ブレックス(バスケットボール)
- 宇都宮ブリッツェン(サイクルードレース)



©2009 TOCHIGI SC



## 給与・勤務条件

### 【初任給について】

試験区分	I 類(A), 自己アピール採用	I 類(B)	II 類	
			短大卒	高校卒
初任給	185,800円	242,700円	168,600円	156,800円

※ I 類(B)は採用時年齢30歳の方で、大学卒業後、民間企業で8年間の職務経験を有する場合の額です。  
直卒者以外の初任給は、経歴等考慮のうえ決定されます。

### 【諸手当について】

扶養手当・地域手当・住居手当・通勤手当など毎月支給されるものと、夏季・年末に支給される期末・勤勉手当があります。

### 【勤務時間・休暇について】

- ◎ 勤務時間 午前8時30分から午後5時15分まで
- ◎ 休 日 土曜日、日曜日、祝日及び年末年始(12月29日から翌年の1月3日まで)
- ◎ 休 暇 年次有給休暇(年間20日)のほか、夏季休暇・結婚休暇・子の看護休暇・育児休業など条例に定められた様々な休暇制度があります。

※ 勤務時間・休日については、勤務場所により異なることがあります。

## 人事・研修・福利厚生について

### 【人事異動・昇任について】

採用後、主任主事級への昇任までは「能力育成期」と位置づけ、2~3年ごとに複数の行政分野を経験します。(ジョブローテーション)

総括・専任までは、すべて昇任試験を行います。(現在の最短昇任年齢は、総括37歳、係長39歳)

主事 — 主任主事 — 主任 — 総括専任 — 係長 — 課長補佐 — 課長 — 次長 — 部長

### (参考) 女性の職業選択に資する情報

女性の職業選択に資する宇都宮市職員の情報について公表しております。

WEB:<http://www.city.utsunomiya.tochigi.jp/shisei/johokokai/jinji/1010658.html>

(例) 各役職段階にある職員に占める女性の割合(平成29年4月1日時点)

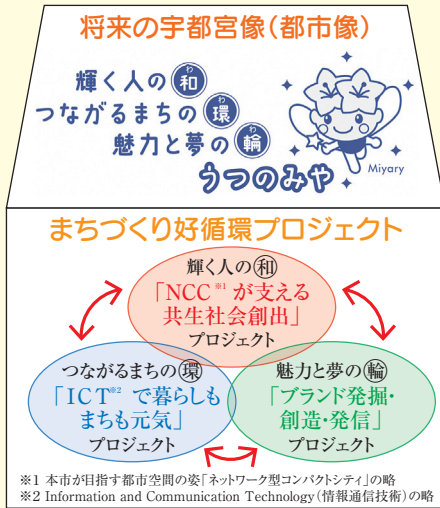


▲2次元コード

	専任	総括	係長級	課長補佐級	課長級	部次長級
職員数	166人	275人	330人	128人	164人	54人
女性職員数	93人	91人	70人	16人	24人	4人
女性割合	56.0%	33.1%	21.2%	12.5%	14.6%	7.4%



# 宇都宮のまちづくり



宇都宮市では、「もっと心豊かに暮らせるまちにしたい」、「たくさんの夢を叶えられるまちにしたい」、「子どもや孫の代まで、すばらしいふるさとを引き継いでいきたい」—そのような様々な思いを実現するため、平成30年3月に本市のまちづくりの指針となる「第6次宇都宮市総合計画」を策定しました。この計画では、本市の現状や時代潮流の変化、今後の見通しなどを踏まえ、まちづくりの基本方向として、6つの「未来都市」の実現を掲げ、それぞれに位置付けられた各施策・事業を実行していくことによって、活力あふれる「未来都市うつのみや」の実現を目指していきます。

## まちづくりの重点課題と基本方向(6つの「未来都市」の実現)

◎次代を築く人づくり ⇒「子育て・教育の未来都市」の実現	◎都市の個性づくりの更なる強化と魅力の発信 ⇒「魅力創造・交流の未来都市」の実現
◎健康づくりと福祉の充実 ⇒「健康・福祉の未来都市」の実現	◎地域経済を支える産業の活性化と環境調和型社会の構築 ⇒「産業・環境の未来都市」の実現
◎安全・安心な地域づくり ⇒「安全・安心の未来都市」の実現	◎骨格の強い都市の形成 ⇒「交通の未来都市」の実現

## 【研修について】

職員の自律的な能力開発を支援する職員研修を実施しています。

- ◎ **基礎研修(新採用職員研修,キャリア・デザイン研修など)**  
職員の職位に応じて求められる基本的な知識,技能等の習得及び意識の向上を図ります。
  - ◎ **専門研修(自治体法務研修,問題解決力強化研修,ファシリテーション研修など)**  
職員一人ひとりの,キャリア・アップのための専門的な知識,技能等の習得を図ります。
  - ◎ **派遣研修**  
高度な専門知識等の習得や視野拡大のため,海外や自治体大学校,省庁等への派遣研修を実施しています。
  - ◎ **その他の取組**  
自治体大学校や市町村アカデミーのインターネットによる学習システムの活用や,通信教育講座専門機関での受講など,個人の能力開発を積極的に支援しています。また,新採用職員の早期育成を図るため,下記の制度を導入しています。
    - **OJTサポーター制度**  
配属先で特定の指導者(先輩職員)を定め,円滑な業務習得を支援しています。
- OJTとは,On The Job Training(オン・ザ・ジョブ・トレーニング)の略語で,日常の仕事を通じた指導,育成のことです。必要な時に,個人の状況に応じたきめ細かな指導ができ,実践を通じて習得できることから,人材育成の重要な要素となっています。
- **キャリア・アドバイザー制度**  
様々な経験をもつ先輩職員をキャリア・アドバイザーとして定めており,今後の進路選択や,仕事と家庭の両立等への相談支援体制の充実に取り組んでいます。

## 【福利厚生について】

- ◎ **健康管理事業**  
定期健康診断・がん検診等を実施。専門医による健康相談・ストレス相談,メンタルヘルスチェックや臨床心理士によるカウンセリング等を実施し,心の健康づくりにも積極的に取り組んでいます。
- ◎ **共済・保険等**  
栃木県市町村職員共済組合の健康保険,厚生年金に加入。給付事業,貸付・積立等の福祉事業を利用できます。宇都宮市職員互助会においても給付事業,団体保険等を取り扱っています。
- ◎ **福利厚生施設**  
職員会館,レストラン,喫茶室,職員生協売店

# 先輩職員からの メッセージ

市役所では、あらゆる分野での仕事、多岐にわたる業務があります。

ここでは、現場で活躍する先輩職員から、現在の仕事内容と、皆さんへのメッセージを紹介します。

※ 職務内容、所属名称等は平成30年3月現在のものです。

## 一般行政

### 私の仕事



平成25年度採用

子ども部 保育課

高橋 昭仁

待機児童解消に向けた企画・立案や保育所等を支援するための補助金などを担当しています。

核家族化の進行や地域社会の変化など、子育てをめぐる環境が大きく変化する中、すべての子育て世帯が安心して子育て・子育てができる環境を整備し、「子育て・教育の未来都市」の実現のため、やりがいを持って、日々業務に取り組んでいます。

### 受験される皆さんへのメッセージ

市役所の仕事は幅広く、豊富な知識や経験を得ることができます。市民一人ひとりが輝く、活力あふれる「未来都市うつのみや」を実現するため、一緒に頑張りましょう。

## 一般行政

### 私の仕事



平成27年度採用

市民まちづくり部みんなでまちづくり課

會澤 佑美

市民一人ひとりが主役となってまちづくりに取り組む「市民協働」のまちを目指し市民活動の支援等を行っており、その中でも市民が参加し運営するイベントの調整やNPO法人の設立等を支援する事務を担当しています。仕事を進めていく中で、様々な分野で活躍する人や団体と関わる機会も多く、日々刺激を感じながら業務に取り組んでいます。

### 受験される皆さんへのメッセージ

行政の仕事は想像以上に多岐にわたりますが、その分得られる経験も学びも多いことが魅力だと感じています。一緒に宇都宮を「明るく・楽しく・美しいまち」にしていきたいと思います。

## 一般行政

### 私の仕事



平成15年度採用

環境部 ごみ減量課

高橋 絢

毎日の生活で、ごみを出さない人はいません。でも、自分が使わなくなったモノでも、まだ使えるモノや資源になるモノがあります。それらのモノをしっかりと分別し、ごみを減らす環境配慮行動の実践に市民の皆様とともに取り組んでいます。「どうやったらごみを減らすことができるのか」この難しいミッションの達成に向け、日々奮闘中です。

### 受験される皆さんへのメッセージ

市役所では、仕事や趣味、そして子育てとバランスのとれた生活を送ることで、一人ひとりが輝き・活躍できる職場づくりに取り組んでいます。ぜひ皆さんの想いを、宇都宮市のまちづくりに活かしてください。

## 職種紹介

宇都宮市の代表的な職種を紹介します。

職種	主な仕事	主な配属先
一般行政	税、福祉、地域づくりなど市民にとって身近な業務や、市全般に係る事業計画策定、財政、人事など市政の様々な分野において幅広い業務に従事します。	市長事務部局の各課や上下水道局、教育委員会事務局など
土木	道路・公園等の土木施設や上下水道施設の整備・維持管理のほか、都市計画に係る企画調整や都市交通に関する業務などに従事します。	建設部、都市整備部、上下水道局など
建築	公共施設の整備や維持保全に係る設計・施工管理のほか、都市開発への許認可・審査、都市整備に関する業務などに従事します。	建設部、都市整備部など



## 土木

### 私の仕事



平成27年度採用  
建設部 河川課

富樫 駿

河川の氾濫からまちを守るため、河川整備に関する測量や設計、工事の施工監理を担当しています。工事にあたっては、その内容説明や苦情処理に係る市民対応、さらには道路の交通規制や電柱等移設に係る関係機関との調整など色々苦勞も多いですが、工事が完了したときの達成感は格別なものがあり、やりがいと誇りを感じています。

### 受験される皆さんへのメッセージ

土木職の仕事は、道路や河川整備のほか上下水道の整備など多岐にわたっており、色々な分野を経験することができます。ぜひ、安心・安全に暮らせるまち、宇都宮市と一緒につくっていきましょう。

## 建築

### 私の仕事



平成26年度採用  
建設部 建築課

前原 裕美

市有建築物の新築や改修等の設計や工事監理の仕事をしています。近年では、バリアフリーや省エネ等の様々な機能を付加して、建築物を長く安全に利用する建築物の長寿命化に取り組んでおり、改修工事が増えてきています。市民ニーズを反映し、品質やコスト等を考慮した建築物の整備に直接携わる非常にやりがいのある仕事です。

### 受験される皆さんへのメッセージ

市有建築物の設計や監理・審査・許認可等の様々な分野に建築職が配置されており、知識や経験をまちづくりに活かすことができます。私たちと一緒に魅力的な宇都宮市をつくっていきましょう。

## 保育士

### 私の仕事



平成25年度採用  
子ども部 保育課 松原保育園

阿部 恭枝

0歳児クラスを担当しています。子どもたちにとって大切な乳幼児期を共に過ごし、命を預かる責任がある仕事ですが、その分やりがいや楽しさを感じることが出来る仕事です。子どもたちが伸び伸び成長できる環境を考えながら、愛情を持って接した分、可愛い笑顔が返ってきます。

### 受験される皆さんへのメッセージ

元気で可愛い子どもたちに囲まれながら、共に成長していける幸せいっぱいの仕事です。子どもたちが安心できる、温かく明るい保育環境と一緒に作っていきましょう。

## 保健師

### 私の仕事



平成27年度採用  
保健福祉部 保健福祉総務課

益子 紘実

地域の方々が健やかで安心した生活を送れるよう、家庭訪問や健康相談、健康教育等を担当しています。相談者と一緒に考え「相談してよかった」などの声を聞いたり、お子様の健やかな成長をみますと、仕事へのやりがいを感じると共に私自身の励みとなっています。また、健康づくり活動支援も担当しており、地域の方と一緒に住みよい地域づくりの活動が行えることも保健師の大きな魅力だと思います。

### 受験される皆さんへのメッセージ

宇都宮市は市民の方の幅広い健康づくりに携わり、中核市であることから様々な経験をすることができます。市民の方が元気で笑顔あふれる生活を送れることを目指し、一緒に頑張りましょう。

職種

主な仕事

主な配属先

保育士

保育所等における児童の保育、子育て支援や保育所等への運営支援・指導、児童虐待防止に関する相談対応などに従事します。

子ども部など

保健師

母子保健、成人保健、精神保健、結核・感染症対策、難病対策、介護予防などにおいて、地域への訪問指導や健康相談業務などに従事します。

保健福祉部(各課、保健所)、地区市民センターなど

# 試験日程

試験区分	受験資格	採用試験案内 配布・申込期間	試験日			試験内容		
			1次	2次	3次	1次	2次	3次
★Ⅰ類(A)	平成元年4月2日から 平成9年4月1日までに 生まれた人	4月6日(金) ～ 4月24日(火)	5月13日(日)	6月下旬	8月上旬	集團面接 教養試験	個人面接	個人面接
資格職	詳細は採用試験案内を 御覧ください							
自己 アピール	平成元年4月2日から 平成9年4月1日まで に生まれた人							
★Ⅰ類(B)	昭和53年4月2日から 平成元年4月1日までに 生まれた人	5月10日(木) ～ 5月31日(木)	6月17日(日)	8月中旬	10月下旬	集團面接 教養試験	作文試験 健康調査	集團討論
★Ⅱ類	平成9年4月2日から 平成13年4月1日までに 生まれた人	8月9日(木) ～ 9月5日(水)	9月23日(日)	10月中旬	11月中旬	集團面接 教養試験		
資格職	詳細は採用試験案内を 御覧ください							
(一般行政) 身体障がい者を 対象とする採用	Ⅰ類 平成元年4月2日から 平成9年4月1日までに 生まれた人	4月6日(金) ～ 6月5日(火)	6月24日(日)	8月上旬	—	適性検査 教養試験	個人面接	—
	Ⅱ類 平成9年4月2日から 平成13年4月1日までに 生まれた人	8月9日(木) ～ 9月25日(火)	10月14日(日)	11月中旬	—	作文試験 個人面接	健康調査	—

- ※ 申込期間が重なる試験については、併願はできません。
- ※ ★の試験区分には、一般行政、土木・建築等の職種があります。土木・建築等の職種については、高校または大学などにおいて当該技術に係る専門科目を履修していることが必要です。
- ※ 「資格職」とは、保育士、保健師等をいいます。
- ※ 採用予定年月日は、平成31年4月1日になります。
- ※ 採用予定者数は、試験区分ごとの採用試験案内を御確認ください。

## ● 採用試験案内・申込用紙の請求

宇都宮市役所内人事課(市役所4F)、各地区市民センター・出張所などでお渡します。  
また、本市役所ホームページからダウンロードすることもできます。  
採用試験案内・申込用紙の郵送を御希望の方は、返信用封筒(角型2号に郵便番号・住所・氏名を御記入の上、140円切手貼付)を同封し、行政経営部人事課宛に請求してください。(配布開始日を御確認ください。)

## ● 申込方法

申込用紙等に必要事項を記入し、行政経営部人事課に提出もしくは郵送の上、受験票を受け取ってください。

## ● 問い合わせ先

〒320-8540 宇都宮市旭1丁目1番5号  
宇都宮市行政経営部人事課 人事グループ(市役所4F)  
Tel: 028 (632) 2073・2074


▲2次元コード

