

## 第3編 下水道事業

### [I] 業務の概要

#### 1 令和4年度下水道事業の概要

# 1 令和4年度下水道事業の概要

## 1 概況

### (1) 総括事項

令和4年度は、「第2次宇都宮市上下水道基本計画」に基づき、「下水の適正処理」に向け、下水道施設の計画的整備等に着実に取り組んだほか、持続可能な下水道事業を推進するため、下水道の幹線管路等の耐震化工事や頻発する局地的な豪雨に備えた雨水幹線の整備など、「災害に強い下水道の確立」に向けた取組を実施しました。

また、「農業集落排水事業」、「地域下水処理事業」及び「工業団地排水処理事業」の3つの生活排水処理事業につきましては、令和4年度から下水道事業会計に統合し、更なる経営基盤の強化に取り組みました。

さらに、アセットマネジメントに基づき、基幹施設である川田水再生センターの処理施設の更新工事や老朽化した管きよの更新工事のほか、下河原水再生センターの再構築工事など、事業の優先・重点化を図りながら、老朽化する施設の適正管理や機能を向上させる取組を実施しました。

#### ア 主要な建設改良事業

「公共下水道建設事業」として、処理場において清原水再生センター汚泥処理設備増設工事を行ったほか、管きよ布設事業として、汚水管きよ築造工事（延長 2,170.7m）を、雨水幹線整備事業として、岡本台調整池築造工事などを実施しました。

また、「特定環境保全公共下水道事業」として、汚水管きよ築造工事（延長 2,450.6m）を実施しました。これにより、事業計画面積 10,156.7ha に対する整備面積は 9,702.4ha となり、整備率は 95.53%で、前年度と比較して 0.08 ポイント上昇しました。

さらに、「施設改良事業」として、公共下水道老朽管きよ改築工事（延長 1,564.8m）や公共下水道管きよ耐震化工事（延長 320.1m）を実施しました。

#### イ 処理状況

令和4年度末の水洗化人口は、生活排水処理事業の統合などにより 471,146 人となり、前年度に対し 20,953 人増加し、水洗化率は 95.56%となりました。

年間総処理水量は 91,192,377m<sup>3</sup>（年間汚水処理水量 83,071,797m<sup>3</sup>、年間雨水処理水量 8,120,580m<sup>3</sup>）となり、また、晴天日最大処理水量は 268,674m<sup>3</sup>、1日平均処理水量は、227,594m<sup>3</sup>となりました。

年間汚水処理水量から浸入水量を除いた年間有収水量は 56,074,456m<sup>3</sup>で、前年度に対し 7,485,732m<sup>3</sup>（15.41%）増加しました。これは、生活排水処理事業統合に伴い使用水量が増加したことによるものです。

年間汚水処理水量に占める、年間有収水量の割合である年間有収率は 67.50%となり、前年度より 3.32 ポイント増加しました。これは、降水の影響による浸入水量の減や、浸入水対策の効果などによるものです。

## ウ 財政状況

事業の収支について、総収益は 14,765,956,416 円（仮受消費税及び仮受地方消費税を含む額は 15,578,742,749 円）で、事業統合に伴う下水道使用料及び長期前受金戻入の増加などにより、前年度に対し 2,659,555,541 円（21.97%）の増収となりました。

このうち、下水道使用料は 7,774,843,231 円（仮受消費税及び仮受地方消費税を含む額は 8,552,188,385 円）で、前年度に対し 545,814,591 円（7.55%）の増収となりました。

総費用は 14,355,574,551 円（仮払消費税及び仮払地方消費税を含む額は 14,923,946,095 円）で、事業統合に伴う処理場費及び減価償却費の増加などにより、前年度に対し 2,355,784,918 円（19.63%）増加しました。

この結果、総収益から総費用を差引いた当年度純利益は 410,381,865 円となりました。

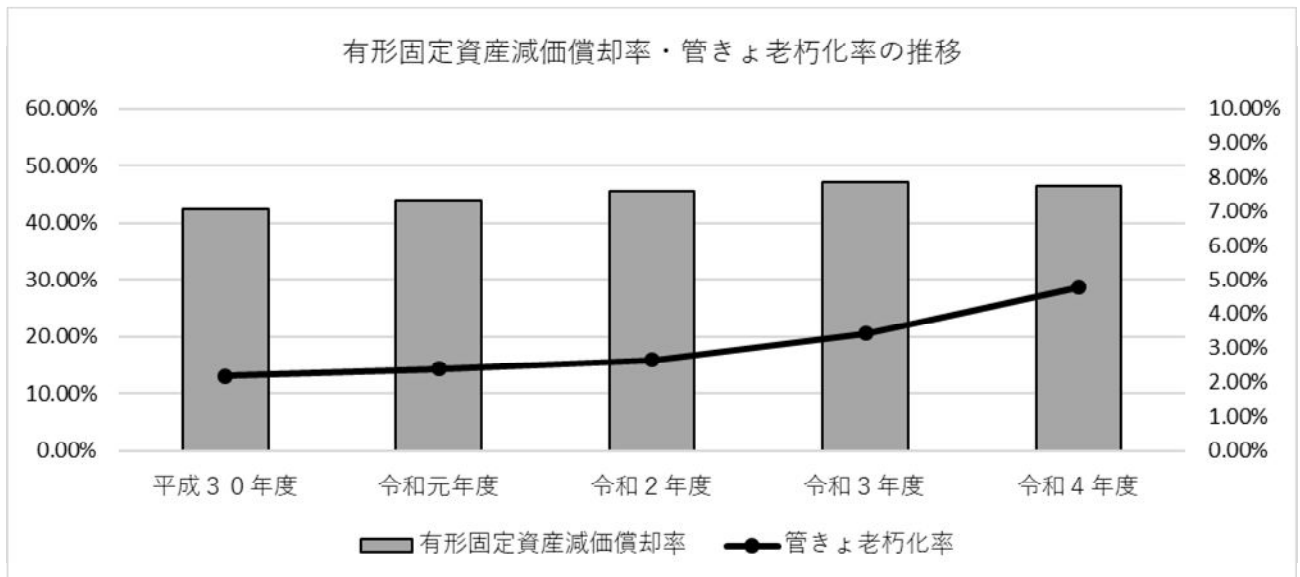
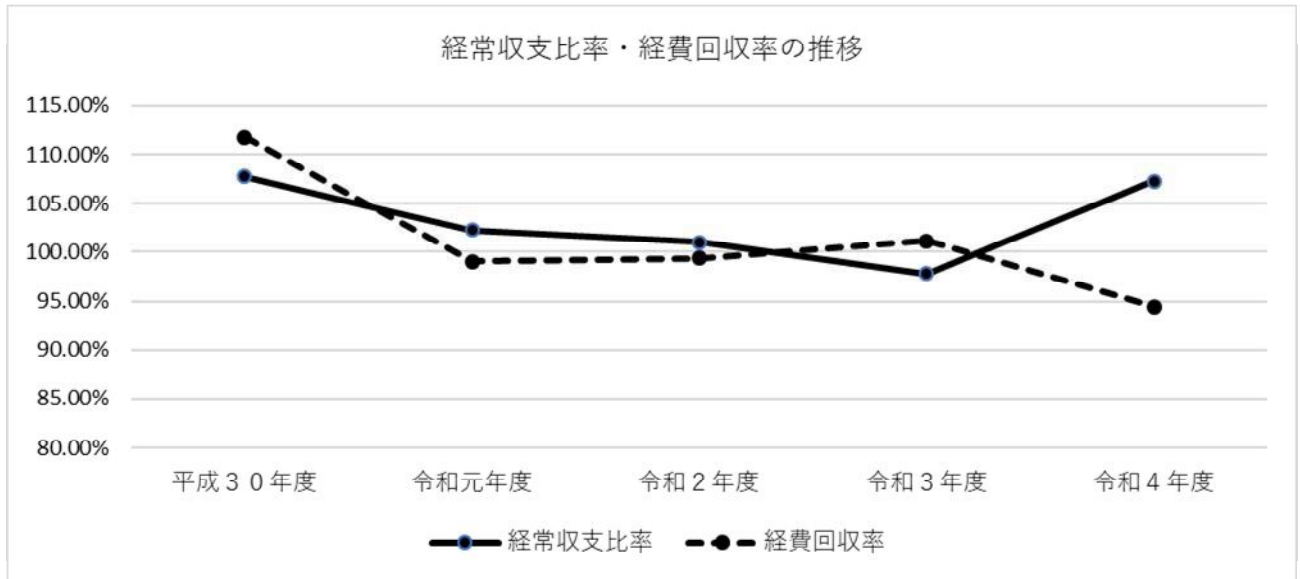
## （２）経営指標に関する事項

令和４年度決算における経営成績について、経営の健全性を示す経常収支比率は、前年度比 4.88 ポイント増の 102.67%となり、健全経営の水準とされる 100%を上回っています。また、使用料水準の妥当性を示す経費回収率は、前年度比 6.69 ポイント減の 94.46%となり、汚水の処理に必要な経費を下水道使用料で賄っている状況とされる 100%を下回っていますが、これは、事業統合の影響によるものです。

一方、償却対象資産の減価償却の状況を示す有形固定資産減価償却率は事業統合に伴い前年度比 0.65 ポイント減の 46.37%となったものの、法定耐用年数を経過した管きょ延長の割合を示す管きょ老朽化率は、前年度比 1.36 ポイント増の 4.78%と管きょの老朽化が進行しています。引き続きアセットマネジメントに基づき計画的な施設の更新を実施していきます。

### 〈経営指標の推移〉

	平成30年度	令和元年度	令和2年度	令和3年度	令和4年度
経常収支比率	107.72%	102.22%	101.02%	97.79%	102.67%
経費回収率	111.72%	99.00%	99.37%	101.15%	94.46%
有形固定資産減価償却率	42.27%	44.06%	45.44%	47.02%	46.37%
管きょ老朽化率	2.18%	2.38%	2.64%	3.42%	4.78%



## [ I ] 業務の概要

### [ I ] -1 公共下水道

- 1 主要業務指標
- 2 年間総処理水量の分析表
- 3 普及指導員による水洗化の促進
- 4 排水設備計画確認申請・工事完了届受付件数
- 5 公共下水道接続工事資金融資斡旋制度
- 6 水洗便所改造資金貸付制度の推移
- 7 水洗便所改造資金融資斡旋制度
- 8 生活扶助世帯に対する水洗便所設置費補助の状況
- 9 雨水貯留施設等設置費補助の状況
- 10 公共下水道の実施状況
- 11 新世代下水道支援事業制度（旧モデル事業）

# 1 主要業務指標

## (1) 公共下水道普及状況 (※流域, 特環含む)

区 分		年 度				
		平成30年度	令和元年度	令和2年度	令和3年度	令和4年度
行政区域内人口 (人) A		521,001	520,396	519,965	517,346	515,902
事業計画面積 (ha) B		9,983.1	9,983.1	10,156.7	10,156.7	10,156.7
処 理 区 域	整備面積 (ha) C	9,621.4	9,642.4	9,661.2	9,695.0	9,702.4
	処理区域内面積 (ha) D	9,537.4	9,549.6	9,561.4	9,586.0	9,586.0
	戸 数 (戸) E	217,376	218,515	219,256	220,066	220,388
	整備率 (%) C/B	96.4	96.6	95.1	95.5	95.5
	処理区域内人口 (人) F	464,205	467,819	469,342	470,987	470,617
	普及率 (%) F/A	89.1	89.9	90.3	91.0	91.2
水 洗 化 済	水洗化人口 (人) G	441,002	445,005	447,208	450,193	450,211
	水洗化率 (%) G/F	95.0	95.1	95.3	95.6	95.7

※ 整備率=整備面積 (ha) /事業計画面積 (ha) ×100%

※ 普及率=処理区域内人口 (人) /行政区域内人口 (人) ×100%

※ 水洗化率=水洗化人口 (人) /処理区域内人口 (人) ×100%

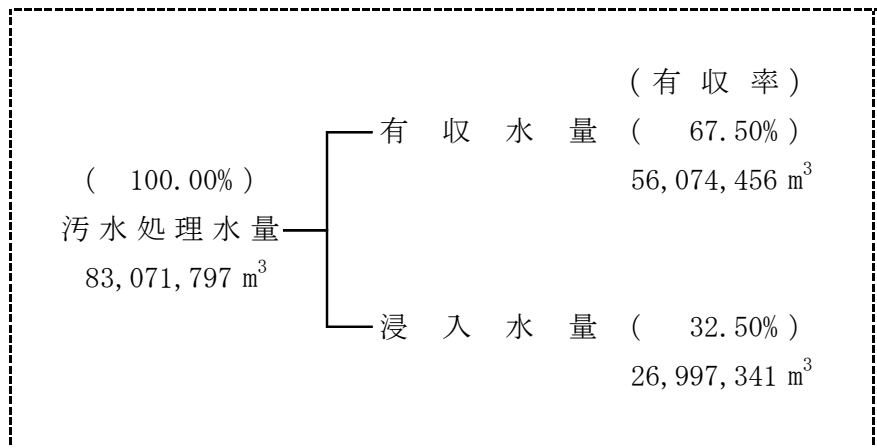
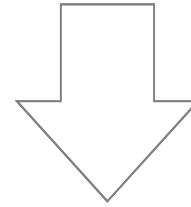
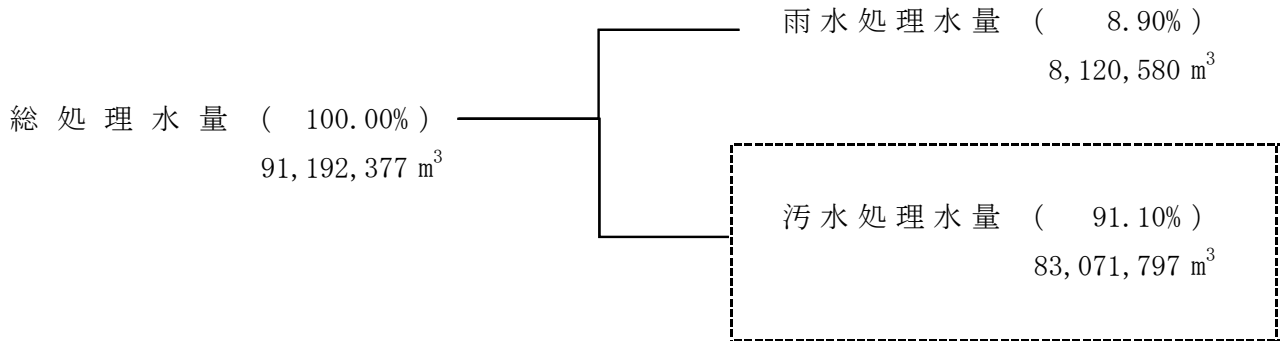
### (2) 処理区域内における水洗化戸数の推移

区 分 \ 年 度	平成30年度	令和元年度	令和2年度	令和3年度	令和4年度
処理区域内戸数 (戸) A	217,376	218,515	219,256	220,066	220,388
水洗化済戸数 (戸) B	208,282	209,668	210,356	211,241	211,421
水洗化率 (%) B/A	95.8	96.0	95.9	96.0	95.9

### (3) その他主要業務指標

項 目 \ 年 度	平成30年度	令和元年度	令和2年度	令和3年度	令和4年度
年間処理水量 (m <sup>3</sup> )	71,378,750	75,144,667	71,394,042	75,710,279	73,521,668
1日最大処理水量 (m <sup>3</sup> ) (晴天日最大)	215,865	215,074	212,394	211,186	208,136
1人1日最大処理水量 (ℓ)	489	483	475	469	462
1日平均処理水量 (m <sup>3</sup> )	195,558	205,313	195,600	207,425	201,429
1人1日平均処理水量 (ℓ)	443	461	437	461	447
年間有収水量 (m <sup>3</sup> )	49,173,891	48,544,327	48,864,828	48,588,724	47,911,164
1日平均有収水量 (m <sup>3</sup> )	134,355	132,635	133,876	133,120	131,263
1人1日平均有収水量 (ℓ)	305	298	299	296	292
有収率 (%)	68.89	64.60	68.44	64.18	65.17
塩素使用量 (kg)	446,235	611,883	576,223	640,680	572,558
修繕工事 (件)	78	159	121	166	131
下水管延長 (km)	2,007.6	2,014.8	2,022.4	2,029.8	2,033.4
重要な幹線管路の耐震適合率 (%)	75.2	76.2	77.1	77.1	77.7
公共下水道雨水幹線の整備率 (%)	55.3	55.3	55.3	55.3	55.3
施設能力 (m <sup>3</sup> /日)	222,200	225,300	225,300	226,800	226,800
年間使用電力量 (kWh)	18,957,734	19,212,075	18,743,830	19,370,667	19,009,640
下水道使用料調定額 (千円)	8,063,937	7,974,546	7,978,730	7,951,796	7,876,136
1m <sup>3</sup> 当たり使用料単価 (円)	151.85	151.42	148.44	148.78	138.65
1m <sup>3</sup> 当たり処理原価 (円)	135.92	152.95	149.39	147.09	146.78

## 2 年間総処理水量の分析表(令和4年度)





### 3 普及指導員による水洗化の促進

(単位：件)

区分 \ 年度	平成30年度	令和元年度	令和2年度	令和3年度	令和4年度
延訪問戸数	7,643	7,877	6,427	7,953	6,501
勸奨による接続戸数	390	229	373	354	346

### 4 排水設備計画確認申請・工事完了届受付件数

(単位：件)

区分 \ 年度	平成30年度	令和元年度	令和2年度	令和3年度	令和4年度
計画確認申請	2,758	2,527	2,354	2,442	2,436
工事完了届	2,970	2,776	2,459	2,332	2,434

### 5 公共下水道接続工事資金融資斡旋制度

(1) 公共下水道接続工事資金融資あっせん及び利子補給制度 (H13. 4. 1適用)

融資の対象工事	融資限度額	償還期限	備考
便所の改造または 浄化槽廃止による 下水道への接続工事	1建物便所1か所 70万円以内 1建物便所2か所以上140万円以内	融資の翌月から 35回の元金均等償還	融資期間 利子補給

(2) 融資あっせん及び利子補給制度の利用状況

区分 \ 年度	平成30年度	令和元年度	令和2年度	令和3年度	令和4年度
利用件数 (件) (浄化槽廃止)	2 (2)	3 (3)	1 (1)	1 (1)	2 (2)
融資決定額 (円)	929,000	1,169,000	250,000	440,000	880,000
利子補給額 (円)	25,716	31,895	6,770	11,875	25,755
利子補給率 (%)	1.80%	1.80%	1.75%	1.80%	1.90%

## 6 水洗便所改造資金貸付制度の推移

区分 施行年月	貸付限度額	償還期限	備考
昭和40年4月	便所1か所につき 3万円以内	貸付の翌月から 月割償還 15か月	無利子
昭和41年4月	〃 3万5千円以内	〃 20か月	
昭和42年4月	便所1か所につき 便所2か所以上 4万円以内 8万円以内	〃 25か月	
昭和42年7月	〃 〃 4万5千円以内 9万円以内	〃 25か月	
昭和46年4月	〃 〃 6万円以内 12万円以内	〃 30か月	
昭和47年6月	〃 〃 7万円以内 14万円以内	〃 35か月	
昭和49年4月	〃 〃 9万円以内 18万円以内	〃 35か月	
昭和50年4月	〃 〃 12万円以内 24万円以内	〃 35か月	
昭和51年4月	〃 〃 15万円以内 30万円以内	〃 35か月	
昭和55年4月	1世帯につき便所1か所の場合 1世帯につき便所2か所以上の場合 18万円以内 36万円以内	〃 35か月	
昭和62年4月	〃 〃 19万5千円以内 39万円以内	〃 35か月	

(昭和40年4月から平成元年3月まで実施された制度。その後、7(1)『水洗便所改造資金融資あっせん及び利子補給制度』へと移行。)

## 7 水洗便所改造資金融資斡旋制度

### (1) 水洗便所改造資金融資あっせん及び利子補給制度

適用年月日	融資限度額	償還期限	備考
平成元年4月1日	1世帯につき便所が 1か所の場合 40万円以内 2か所以上の場合 80万円以内 浄化槽廃止の場合 15万円以内	融資の翌月から 月賦償還35か月	融資期間 利子補給

(平成元年4月から平成13年3月まで実施された制度。その後、5(1)『公共下水道接続工事資金融資あっせん及び利子補給制度』へと移行。)

### (2) 融資あっせん及び利子補給制度の利用状況

区分 年度	利用件数(件) (浄化槽廃止)	融資決定額(円)	利子補給額(円)	利子補給率(%) (年利)
平成元年度	228(12)	75,459,000	7,347,073	6.0
平成2年度	195(18)	58,773,000	6,534,080	7.5
平成3年度	182(15)	62,428,000	7,193,527	7.7
平成4年度	166(19)	58,120,000	7,493,510	6.3
平成5年度	194(38)	71,072,000	5,294,074	5.0
平成6年度	176(22)	62,449,000	4,197,693	4.5
平成7年度	198(43)	78,264,896	5,189,026	(前期)4.5 (後期)4.0
平成8年度	155(37)	64,634,000	4,071,206	4.0
平成9年度	136(43)	51,380,000	2,832,210	3.5
平成10年度	94(19)	40,120,000	2,270,392	3.6
平成11年度	76(19)	24,013,000	1,362,727	3.6
平成12年度	76(26)	24,551,000	1,239,393	3.2

## 8 生活扶助世帯に対する水洗便所設置費補助の状況

区分 年度	交付額 (千円)	戸数 (戸)	財 源 内 訳		備 考
			国庫補助金 (千円)	一般市費 (千円)	
昭和48年度 ～ 平成10年度	10,727	51	876	9,851	国庫補助率1/3 (補助対象額 1件 12～18万円) 平成10年度より国庫補助制度廃止
平成11年度	—	—	—	—	
平成12年度	—	—	—	—	
平成13年度	—	—	—	—	
平成14年度	388	1	—	388	
平成15年度	—	—	—	—	
平成16年度	539	1	—	539	
平成17年度	—	—	—	—	
平成18年度	—	—	—	—	
平成19年度	—	—	—	—	
平成20年度	—	—	—	—	
平成21年度	—	—	—	—	
平成22年度	430	1	—	430	
平成23年度	—	—	—	—	
平成24年度	—	—	—	—	
平成25年度	429	1	—	429	
平成26年度	390	1	—	390	
平成27年度	—	—	—	—	
平成28年度	—	—	—	—	
平成29年度	—	—	—	—	
平成30年度	—	—	—	—	
令和元年度	—	—	—	—	
令和2年度	—	—	—	—	
令和3年度	—	—	—	—	
令和4年度	—	—	—	—	

## 9 雨水貯留施設等設置費補助の状況

区分		年度				
		平成30年度	令和元年度	令和2年度	令和3年度	令和4年度
貯留施設	設置数(基)	41	40	94	79	79
	補助額(円)	1,105,000	998,000	2,385,000	2,145,000	2,290,000
浸透施設	設置数(基)	31	41	170	90	55
	補助額(円)	651,000	904,000	4,226,000	2,242,000	1,517,000
浄化槽転用	設置数(基)	0	0	0	0	0
	補助額(円)	0	0	0	0	0
合 計	設置数(基)	72	81	264	169	134
	補助額(円)	1,756,000	1,902,000	6,611,000	4,387,000	3,807,000

## 10 公共下水道事業の実施状況

### (1) 単独公共下水道

本市の公共下水道は昭和32年12月に市街地のほぼ中央を南流する田川の右岸地区において112.53haの事業認可を得て、同年度に着工した。その後、昭和44年10月には田川第2処理区、平成7年12月には清原処理区の認可を得るなど数次の変更認可を経て事業計画区域を拡大してきた。また、平成19年3月末には、河内町、上河内町との1市2町の合併により、河内処理区と上河内処理区が追加された。最近では、令和3年3月に事業計画区域の見直しを行い、現在、事業計画区域6,802.7haを対象に事業を実施中である。

### (2) 流域関連公共下水道

流域関連公共下水道は、昭和59年5月に、鬼怒川上流流域下水道（中央処理区）として、住宅密集地区である国道4号線を中心に東側はJR宇都宮線沿い、西側は新川沿いの区域を対象とした事業認可を得て昭和59年度から着工した。

昭和63年3月に北幹線（県施工）が接続され一部供用を開始し、現在も事業を実施中である。

### (3) 特定環境保全公共下水道

特定環境保全公共下水道は、現在、戸祭第3地区・大谷地区・富屋地区・豊郷地区・屋板地区・平石地区・砥上地区・国本地区・屋板第2地区・河内地区・上河内地区・清原地区・幕田地区及び茂原地区の14地区において事業認可を得ている。

大谷地区は、本市の北西部に位置し、石の里とも呼ばれ、大谷石の特産地であるとともに平和観音や多気不動尊などを有する市内随一の観光地として、多くの観光客で賑わっている。そこで、地区内を流れる姿川の水質保全を図るため、昭和56年11月に事業認可を得て、計画処理面積161haを対象に事業を実施中である。富屋地区は、江戸時代より日光参拝の宿場町として栄え、現在では東北自動車道宇都宮インターの開設により、日光・鬼怒川方面への玄関口として、ドライブイン等の立地が進んでいる。しかし、近年、生活環境が悪化しており、当地区の生活環境改善のため、昭和62年から計画処理面積146haを対象に事業を実施中である。豊郷地区は、本市の北部に位置する田園地区である。しかし、近年、帝京大学理工学部の開校、外環状道路の開通及び豊郷台団地の造成など、都市化が急激に進展している。そこで、都市河川の水質を保全し、地区住民の生活環境改善を図るため、平成2年度に事業認可を得て、現在、計画処理面積208haを対象に事業を実施中である。屋板地区は、本市の南部に位置する田園地帯である。当地区には公共施設が数多く立地すると共に、近年都市化が進み、生活排水による農業用水への影響が懸念されてきたため、平成6年度に計画処理面積83haの事業認可を得て、事業を実施中である。平成7年度には、清原地区の計画処理面積320haと幕田地区の30ha、平成9年度には茂原地区33ha、平成11年度には平石地区114ha、砥上地区74ha、平成18年度には国本地区25.5ha、屋板第2地区33ha、清原地区6.5haの追加等の事業認可を得て事業を実施中である。また、平成19年3月末には、1市2町の合併により上河内地区55haが追加された。最近では、令和3年3月に事業計画区域の見直しを行い、現在、事業計画区域1,773.0haを対象に事業を実施中である。

### (4) 雨水整備事業

本市の雨水事業は昭和35年度に築瀬都市下水路57.14haの事業認可を得て昭和37年度から着工したのを始めとして、昭和47年度には雨水事業の認可を取得し、順次、認可区域を拡大して、現在は4,230.9haを対象に事業を実施中である。平成30年度には、宇都宮市公共下水道雨水整備計画改定計画を見直し、重点的に雨水対策に取り組む6か所の排水区を位置付け、雨水幹線等の整備を進めている。

汚 水

項目	処理区	事業計画		年度 区分	平成30年度	令和元年度	令和2年度	令和3年度	令和4年度		
		面積 (ha)	人口 (人)								
単独 公共	田川第1	810.0	40,400	整備	面積	810.0	810.0	810.0	810.0	810.0	
					人口	47,073	47,513	47,020	47,184	47,110	
					整備率	100.0	100.0	100.0	100.0	100.0	
				供用	面積	810.0	810.0	810.0	810.0	810.0	810.0
					人口	47,073	47,513	47,020	47,184	47,110	
					整備率	100.0	100.0	100.0	100.0	100.0	
	田川第2	5,056.7	236,220	整備	面積	4,909.1	4,916.6	4,922.6	4,932.5	4,935.7	
					人口	277,505	279,223	272,352	275,060	276,106	
					整備率	97.1	97.2	97.3	97.5	97.6	
				供用	面積	5,003.6	5,009.5	4,846.6	4,851.4	4,851.4	
					人口	272,064	273,748	264,190	264,561	263,381	
					整備率	97.1	97.2	97.3	97.5	97.6	
	清原	306.0	18,730	整備	面積	306.0	306.0	306.0	306.0	306.0	
					人口	16,522	16,799	16,503	16,647	16,842	
					整備率	100.0	100.0	100.0	100.0	100.0	
				供用	面積	306.0	306.0	306.0	306.0	306.0	
					人口	16,522	16,799	16,503	16,647	16,842	
					整備率	100.0	100.0	100.0	100.0	100.0	
	上河内	142.0	2,770	整備	面積	120.0	120.0	125.7	125.7	125.7	
					人口	3,637	3,920	4,028	4,102	4,280	
					整備率	84.5	89.5	88.5	88.5	88.5	
				供用	面積	118.8	118.8	123.7	123.7	123.7	
					人口	3,637	3,920	3,978	4,078	4,268	
					整備率	84.5	89.5	88.5	88.5	88.5	
河内	488.0	22,890	整備	面積	411.5	413.2	415.6	416.7	418.2		
				人口	27,401	27,817	27,593	27,996	28,316		
				整備率	84.3	87.5	85.2	85.4	85.7		
			供用	面積	410.2	411.1	411.7	411.9	411.9		
				人口	26,864	27,272	27,052	27,448	27,761		
				整備率	84.3	87.5	85.2	85.4	85.7		
合計	6,802.7	321,010	整備	面積	6,556.6	6,565.8	6,579.9	6,590.9	6,595.6		
				人口	372,138	375,272	367,496	370,989	372,654		
				整備率	96.4	96.9	96.7	96.9	97.0		
			供用	面積	6,648.6	6,655.4	6,498.0	6,503.0	6,503.0		
				人口	366,160	369,252	358,743	359,918	359,362		
				整備率	96.4	96.9	96.7	96.9	97.0		
流域関連	中央	1,581.0	73,990	整備	面積	1,571.4	1,571.4	1,571.4	1,571.4	1,571.4	
					人口	67,091	67,337	79,037	78,773	78,194	
					整備率	99.4	99.4	99.4	99.4	99.4	
				供用	面積	1,403.4	1,403.4	1,571.4	1,571.4	1,571.4	
					人口	65,776	66,017	77,713	77,650	77,582	

項目	処理区	事業計画		年度 区分	平成30年度	令和元年度	令和2年度	令和3年度	令和4年度	
		面積 (ha)	人口 (人)							
特環	田川特環	1,045.4	22,970	整備	面積	925.5	925.5	925.6	934.3	934.3
					人口	20,847	22,888	22,748	22,823	22,725
					整備率	88.5	98.9	88.5	89.4	89.4
				供用	面積	925.5	925.5	925.6	934.3	934.3
					人口	20,847	20,817	20,874	21,148	21,170
	清原特環	341.0	8,840	整備	面積	304.0	304.0	304.1	306.9	306.9
					人口	8,106	8,237	8,368	8,428	8,417
					整備率	89.1	89.9	89.2	90.0	90.0
				供用	面積	304.0	304.0	304.1	306.9	306.9
					人口	8,106	8,237	8,368	8,428	8,417
	流域関連	76.5	1,690	整備	面積	76.5	76.5	76.5	76.5	76.5
					人口	784	793	788	805	827
					整備率	100.0	100.0	100.0	100.0	100.0
				供用	面積	76.5	76.5	76.5	76.5	76.5
					人口	784	793	788	805	827
	上河内特環	92.6	2,160	整備	面積	70.7	74.4	75.6	77.5	78.4
					人口	535	565	601	617	672
					整備率	76.3	83.1	81.6	83.7	84.7
				供用	面積	63.7	65.1	65.1	67.1	67.1
					人口	535	565	601	617	672
河内特環	217.5	6,180	整備	面積	116.7	124.8	128.1	137.5	139.3	
				人口	2,037	2,181	2,300	2,469	2,639	
				整備率	53.7	68.2	58.9	63.2	64.0	
			供用	面積	115.7	119.7	120.7	126.8	126.8	
				人口	1,997	2,138	2,255	2,421	2,587	
合計	1,773.0	41,840	整備	面積	1,493.4	1,505.2	1,509.9	1,532.7	1,535.4	
				人口	32,309	34,664	34,805	35,142	35,280	
				整備率	84.2	92.7	85.2	86.4	86.6	
			供用	面積	1,485.4	1,490.8	1,492.0	1,511.6	1,511.6	
				人口	32,269	32,550	32,886	33,419	33,673	
総計	10,156.7	436,840	整備	面積	9,621.4	9,642.4	9,661.2	9,695.0	9,702.4	
				人口	471,538	477,273	481,338	484,904	486,128	
				整備率	94.7	96.6	95.1	95.5	95.5	
			供用	面積	9,537.4	9,549.6	9,561.4	9,586.0	9,586.0	
				人口	464,205	467,819	469,342	470,987	470,617	
行政区域内人口(人)									515,902	
普及率									91.2%	

※ 平成24年度から整備人口および供用人口に外国人を含む

雨 水

項 目	処理区	計画面積		年度 区分	平成30年度	令和元年度	令和2年度	令和3年度	令和4年度
		全体計画 (ha)	認可 (ha)						
単独 公共	田川第1	810.0	810.0	整備面積	810	810	810	810	810
				整備率	100.0	100.0	100.0	100.0	100.0
	田川第2	5,342.0	2863.5	整備面積	2,805	2,810	2,810	2,810	2,810
				整備率	52.5	52.6	52.6	52.6	52.6
	清 原	306.0	178.0	整備面積	178	178	178	178	178
				整備率	58.2	58.2	58.2	58.2	58.2
	上河内	215.0	0.0	整備面積	0	0	0	0	0
				整備率	0.0	0.0	0.0	0.0	0.0
	河 内	688.1	113.0	整備面積	13	13	13	13	13
				整備率	1.9	1.9	1.9	1.9	1.9
	合 計	7,361.1	3964.5	整備面積	3,806	3,811	3,811	3,811	3,811
				整備率	51.7	51.8	51.8	51.8	51.8
流域関連	中 央	1,581.0	380.0	整備面積	446	447	447	447	447
				整備率	28.2	27.6	28.3	28.3	28.3
合 計	8,942.1	4344.5	整備面積	4,252	4,259	4,259	4,259	4,259	
			整備率	47.5	47.6	47.6	47.6	47.6	



整備延長

(単位：k m)

項目	処理区	平成30年度	令和元年度	令和2年度	令和3年度	令和4年度	
単 独 公 共	田川第1	公 共	174.6	174.6	174.6	174.6	174.6
		公共うち 合流	167.7	167.7	167.7	167.7	167.7
		分流	6.9	6.9	6.9	6.9	6.9
		分流うち 汚水	6.9	6.9	6.9	6.9	6.9
		雨水	0.0	0.0	0.0	0.0	0.0
	(合流+分流汚水)	174.6	174.6	174.6	174.6	174.6	
	田川第2	公 共	1,061.9	1,064.6	1,066.8	1,069.7	1,071.3
		公共うち 合流	50.5	50.5	50.5	50.5	50.5
		分流	1,011.4	1,014.1	1,016.3	1,019.2	1,020.8
		分流うち 汚水	986.3	988.5	990.7	993.4	995.0
		雨水	25.1	25.6	25.6	25.8	25.8
		(合流+分流汚水)	1,036.8	1,039.0	1,041.2	1,043.9	1,045.5
		特 環	194.9	194.9	195.0	195.0	195.2
		特環うち 合流	0.0	0.0	0.0	0.0	0.0
		分流	194.9	194.9	195.0	195.0	195.2
		分流うち 汚水	194.9	194.9	195.0	195.0	195.2
		雨水	0.0	0.0	0.0	0.0	0.0
		(合流+分流汚水)	194.9	194.9	195.0	195.0	195.2
		小 計	1,256.8	1,259.5	1,261.8	1,264.7	1,266.5
		清 原	公 共	64.1	64.1	64.1	64.1
	公共うち 合流		0.0	0.0	0.0	0.0	0.0
	分流		64.1	64.1	64.1	64.1	64.1
	分流うち 汚水		48.4	48.4	48.4	48.4	48.4
	雨水		15.7	15.7	15.7	15.7	15.7
	(合流+分流汚水)		48.4	48.4	48.4	48.4	48.4
	特 環		96.6	96.6	96.6	96.6	96.6
	特環うち 合流		0.0	0.0	0.0	0.0	0.0
	分流		96.6	96.6	96.6	96.6	96.6
	分流うち 汚水		96.6	96.6	96.6	96.6	96.6
	雨水		0.0	0.0	0.0	0.0	0.0
	(合流+分流汚水)		96.6	96.6	96.6	96.6	96.6
	小 計		160.7	160.7	160.7	160.7	160.7
	上 河 内	公 共	30.3	30.3	31.1	31.1	31.1
公共うち 合流		0.0	0.0	0.0	0.0	0.0	
分流		30.3	30.3	31.1	31.1	31.1	
分流うち 汚水		30.3	30.3	31.1	31.1	31.1	
雨水		0.0	0.0	0.0	0.0	0.0	
(合流+分流汚水)		30.3	30.3	31.1	31.1	31.1	
特 環		20.9	21.5	23.1	23.9	24.2	
特環うち 合流		0.0	0.0	0.0	0.0	0.0	
分流		20.9	21.5	23.1	23.9	24.2	
分流うち 汚水		20.9	21.5	23.1	23.9	24.2	
雨水		0.0	0.0	0.0	0.0	0.0	
(合流+分流汚水)		20.9	21.5	23.1	23.9	24.2	
小 計	51.2	51.8	54.2	55.0	55.3		

(単位：k m)

処 理 区		平成30年度	令和元年度	令和2年度	令和3年度	令和4年度	
単 独 公 共	河 内	公 共	90.4	91.1	91.8	93.1	93.6
		公共うち 合流	0.0	0.0	0.0	0.0	0.0
		分流	90.4	91.1	91.8	93.1	93.6
		分流うち 汚水	89.7	90.4	91.1	92.4	92.9
		雨水	0.7	0.7	0.7	0.7	0.7
		(合流+分流汚水)	89.7	90.4	91.1	92.4	92.9
		特 環	22.6	25.6	27.7	30.4	31.2
		特環うち 合流	0.0	0.0	0.0	0.0	0.0
		分流	22.6	25.6	27.7	30.4	31.2
		分流うち 汚水	22.6	25.6	27.7	30.4	31.2
雨水	0.0	0.0	0.0	0.0	0.0		
(合流+分流汚水)	22.6	25.6	27.7	30.4	31.2		
小 計	113.0	116.7	119.5	123.5	124.8		
合 計		1,756.3	1,763.3	1,770.8	1,778.5	1,781.9	
流 域 関 連	中 央	公 共	234.7	234.9	234.9	234.9	234.9
		公共うち 合流	0.0	0.0	0.0	0.0	0.0
		分流	234.7	234.9	234.9	234.9	234.9
		分流うち 汚水	222.8	222.8	222.8	222.8	222.8
		雨水	11.9	12.1	12.1	12.1	12.1
		(合流+分流汚水)	222.8	222.8	222.8	222.8	222.8
		特 環	16.6	16.6	16.6	16.6	16.6
		特環うち 合流	0.0	0.0	0.0	0.0	0.0
		分流	16.6	16.6	16.6	16.6	16.6
		分流うち 汚水	16.6	16.6	16.6	16.6	16.6
雨水	0.0	0.0	0.0	0.0	0.0		
(合流+分流汚水)	16.6	16.6	16.6	16.6	16.6		
小 計	251.3	251.5	251.5	251.5	251.5		
総 計		2,007.6	2,014.8	2,022.3	2,030.0	2,033.4	

※ 民間開発からの帰属，寄付のものを除く

管理延長

(単位：k m)

項目	処理区	平成30年度	令和元年度	令和2年度	令和3年度	令和4年度	
単 独 公 共	田川第1	公 共	220.5	220.6	220.6	220.6	220.7
		公共うち 合流	210.0	210.1	210.1	210.1	210.2
		分流	10.5	10.5	10.5	10.5	10.5
		分流うち 汚水	10.5	10.5	10.5	10.5	10.5
		雨水	0.0	0.0	0.0	0.0	0.0
	(合流+分流汚水)	220.5	220.6	220.6	220.6	220.7	
	田川第2	公 共	1,350.3	1353.6	1356.4	1360.2	1363
		公共うち 合流	56.0	56.0	56.0	56.0	56.0
		分流	1,294.3	1,297.6	1,300.4	1,304.2	1,307.0
		分流うち 汚水	1,269.2	1,272.0	1,274.8	1,278.4	1,281.2
		雨水	25.1	25.6	25.6	25.8	25.8
		(合流+分流汚水)	1,325.2	1,328.0	1,330.8	1,334.4	1,337.2
		特 環	216.1	216.4	216.5	216.5	216.7
		特環うち 合流	0.0	0.0	0.0	0.0	0.0
		分流	216.1	216.4	216.5	216.5	216.7
		分流うち 汚水	216.1	216.4	216.5	216.5	216.7
		雨水	0.0	0.0	0.0	0.0	0.0
	(合流+分流汚水)	216.1	216.4	216.5	216.5	216.7	
	小 計	1,566.4	1,570.0	1,572.9	1,576.7	1,579.7	
	清 原	公 共	96.1	96.1	96.1	96.1	96.1
		公共うち 合流	0.0	0.0	0.0	0.0	0.0
		分流	96.1	96.1	96.1	96.1	96.1
		分流うち 汚水	80.4	80.4	80.4	80.4	80.4
		雨水	15.7	15.7	15.7	15.7	15.7
		(合流+分流汚水)	80.4	80.4	80.4	80.4	80.4
		特 環	96.7	96.8	96.9	96.9	96.9
		特環うち 合流	0.0	0.0	0.0	0.0	0.0
		分流	96.7	96.8	96.9	96.9	96.9
		分流うち 汚水	96.7	96.8	96.9	96.9	96.9
		雨水	0.0	0.0	0.0	0.0	0.0
	(合流+分流汚水)	96.7	96.8	96.9	96.9	96.9	
	小 計	192.8	192.9	193.0	193.0	193.0	
	上 河 内	公 共	30.4	30.4	31.2	31.2	31.2
公共うち 合流		0.0	0.0	0.0	0.0	0.0	
分流		30.4	30.4	31.2	31.2	31.2	
分流うち 汚水		30.4	30.4	31.2	31.2	31.2	
雨水		0.0	0.0	0.0	0.0	0.0	
(合流+分流汚水)		30.4	30.4	31.2	31.2	31.2	
特 環		23.0	23.7	25.3	26.0	26.3	
特環うち 合流		0.0	0.0	0.0	0.0	0.0	
分流		23.0	23.7	25.3	26.0	26.3	
分流うち 汚水		23.0	23.7	25.3	26.0	26.3	
雨水		0.0	0.0	0.0	0.0	0.0	
(合流+分流汚水)	23.0	23.7	25.3	26.0	26.3		
小 計	53.4	54.1	56.5	57.2	57.5		

(単位：km)

処 理 区		平成30年度	令和元年度	令和2年度	令和3年度	令和4年度	
単 独 公 共	河 内	公 共	105.1	105.7	106.4	107.7	108.2
		公共うち 合流	0.0	0.0	0.0	0.0	0.0
		分流	105.1	105.7	106.4	107.7	108.2
		分流うち 汚水	104.4	105.0	106.4	107.7	108.2
		雨水	0.7	0.7	0.7	0.7	0.7
		(合流+分流汚水)	104.4	105.0	106.4	107.7	108.2
		特 環	29.2	32.1	34.2	36.8	37.6
		特環うち 合流	0.0	0.0	0.0	0.0	0.0
		分流	29.2	32.1	34.2	36.8	37.6
		分流うち 汚水	29.2	32.1	34.2	36.8	37.6
雨水	0.0	0.0	0.0	0.0	0.0		
(合流+分流汚水)	29.2	32.1	34.2	36.8	37.6		
小 計	134.3	137.8	140.6	144.5	145.8		
合 計		2,167.4	2,175.4	2,183.6	2,192.0	2,196.7	
流 域 関 連	中 央	公 共	312.4	312.7	312.9	313.2	313.5
		公共うち 合流	0.0	0.0	0.0	0.0	0.0
		分流	312.4	312.7	312.9	313.2	313.5
		分流うち 汚水	300.5	300.6	300.8	301.1	301.4
		雨水	11.9	12.1	12.1	12.1	12.1
		(合流+分流汚水)	300.5	300.6	300.8	301.1	301.4
		特 環	16.6	16.6	16.6	16.7	16.8
		特環うち 合流	0.0	0.0	0.0	0.0	0.0
		分流	16.6	16.6	16.6	16.7	16.8
		分流うち 汚水	16.6	16.6	16.6	16.7	16.8
雨水	0.0	0.0	0.0	0.0	0.0		
(合流+分流汚水)	16.6	16.6	16.6	16.7	16.8		
小 計	329.0	329.3	329.5	329.9	330.3		
総 計		2,496.4	2,504.7	2,513.1	2,521.9	2,527.0	

※ 整備延長に民間開発からの帰属，寄付の延長を合わせたもの

## 11 新世代下水道支援事業制度(旧モデル事業)

実施箇所		事業の種別		採択年	完了年	全 体 事業費 (百万円)	全 体 国 費 (百万円)	事業内容
		新	旧					
1	中部幹線	—	アピール下水道	S57	S58	1,145.2	687.3	バイパス下水道
2	越戸川 都市下水路	—	アピール下水道	H元	H3	971.0	388.4	新興宅地緊急 浸水防止施設
3	平出1号 雨水幹線	水循環創造事業 水循環再生型	水循環・再生下水道 モデル事業	H2	H8	1,038.0	346.0	修景施設 ※遊歩道植栽等
4	平出1号 雨水幹線	リサイクル推進事業 再生資源活用型	下水汚泥資源利用 モデル事業	H3	H5	事業費は上段に 含まれる		焼却灰ブロック 舗装
5	駒生川4-1号 雨水幹線	水循環創造事業 水循環再生型	水循環・再生下水道 モデル事業	H6	H12	381.6	87.8	修景施設 ※遊歩道植栽等
6	宇都宮市 市街化区域内	水環境創造事業 水循環再生型		H19	H23	9.9	3.3	一般住宅における 雨水貯留浸透施設 設置に対する助成
7	宇都宮市 市街化区域内	水環境創造事業 水循環再生型		H28	H33	12.0	6.0	一般住宅における 雨水貯留浸透施設 設置に対する助成 ※事業の期間延伸

## [ I ] 業務の概要

### [ I ] -2 地域下水処理事業、工業団地排水処理事業、農業集落排水事業

- 1 主要業務指標
- 2 排水設備計画確認申請・工事完了届受付件数
- 3 水洗便所改造資金利子補給事業
- 4 生活排水処理基本計画改定の経過
- 5 各施設の供用開始状況

# 1 主要業務指標

(令和4年度末現在)

項目	処理施設名	処理面積 (ha)	晴天時 1日最大 処理能力 (m <sup>3</sup> /日)	計画処理 戸数 (戸)	接続済戸数 (戸)	平成30年度	令和元年度	令和2年度	令和3年度	令和4年度	所在地
					接続率 (%)						
地域下水 処理施設	瑞穂野団地	65.7	3,795	1,715	接続済戸数	1,625	1,626	1,628	1,639	1,640	瑞穂3-10-2
					接続率	94.8	94.8	94.9	95.6	95.6	
	上欠団地	16.8	525	362	接続済戸数	370	371	372	372	372	上欠町1231-397
					接続率	102.2	102.5	102.8	102.8	102.8	
	豊郷台	107.0	2,220	1,857	接続済戸数	1,590	1,591	1,591	1,593	1,593	豊郷台2-91
					接続率	85.6	85.7	85.7	85.8	85.8	
	篠井ニュータウン	10.3	659	310	接続済戸数	208	227	242	246	250	下小池町560-112
					接続率	67.1	73.2	78.1	79.4	80.6	
	鑑山イーストヒルズ	9.3	315	245	接続済戸数	228	228	228	228	229	鑑山町602-109
					接続率	93.1	93.1	93.1	93.1	93.5	
	宝木新里 ニュータウン	12.8	476	330	接続済戸数	290	290	290	291	291	新里町丁1119-194
					接続率	87.9	87.9	87.9	88.2	88.2	
	ウッドユータウン みやのもり	7.3	378	249	接続済戸数	207	207	207	211	211	幕田町624-11
					接続率	83.1	83.1	83.1	84.7	84.7	
	みずほの緑の郷	28.1	1,145	597	接続済戸数	572	577	580	585	590	下桑島町1045-11
					接続率	95.8	96.6	97.2	98.0	98.8	
	フラワーニュータ ウン三向宝木	5.2	200	106	接続済戸数	103	104	104	104	104	宝木本町1834-24
					接続率	97.2	98.1	98.1	98.1	98.1	
小 計	262.5	9,713	5,771	接続済戸数	5,193	5,221	5,242	5,269	5,280		
				接続率	90.0	90.5	90.8	91.3	91.5		
工業団地 排水処理施設	平出工業団地	304.0	30,000	—	接続事業者数	174	178	180	182	183	平出工業団地44-7
	清原工業団地	388.0	30,000	—	接続事業者数	51	51	50	50	50	清原工業団地3-6
	小 計	692.0	60,000	—	接続事業者数	225	229	230	232	233	

※ 地域下水処理施設の接続率：接続済戸数／計画処理戸数

項目	処理施設名	処理面積 (ha)	晴天時 1日最大 処理能力 (m <sup>3</sup> /日)	計画処理 戸数 (戸)	接続済戸数 (戸)	平成30年度	令和元年度	令和2年度	令和3年度	令和4年度	所在地
					接続率 (%)						
農業集落 排水処理 施設	板戸地区	51.0	405	329	現受益者戸数	394	394	394	394	394	板戸町236
					接続済戸数	391	391	393	395	399	
					接続率	99.2	99.2	99.7	100.3	101.3	
	上の島地区	13.0	92	77	現受益者戸数	79	79	79	79	79	瓦谷町239-2
					接続済戸数	74	75	75	75	75	
					接続率	93.7	94.9	94.9	94.9	94.9	
	下平出地区	104.0	254	216	現受益者戸数	217	219	219	219	219	下平出町1572-1
					接続済戸数	199	201	204	205	205	
					接続率	91.7	91.8	93.2	93.6	93.6	
	下飯田地区	97.0	338	154	現受益者戸数	178	178	178	178	178	飯田町46-2
					接続済戸数	187	187	189	189	191	
					接続率	105.1	105.1	106.2	106.2	107.3	
	柳田地区	34.0	327	218	現受益者戸数	233	233	233	233	233	柳田町143
					接続済戸数	233	234	235	235	237	
					接続率	100.0	100.4	100.9	100.9	101.7	
	大網地区	11.0	97	76	現受益者戸数	66	66	66	66	66	大網町894-2
					接続済戸数	53	54	54	54	54	
					接続率	80.3	81.8	81.8	81.8	81.8	
	桑島地区	45.0	473	334	現受益者戸数	387	397	411	417	418	上籠谷町28
					接続済戸数	362	376	401	411	413	
					接続率	93.5	94.7	97.6	98.6	98.8	
	平出地区	51.0	338	227	現受益者戸数	251	251	251	251	251	平出町1647-2
					接続済戸数	227	228	228	232	236	
					接続率	90.4	90.8	90.8	92.4	94.0	
	上横倉地区	31.0	224	183	現受益者戸数	177	180	180	181	181	下横倉町988
					接続済戸数	159	162	162	164	165	
					接続率	89.8	90.0	90.0	90.6	91.2	
	瑞穂野南部地区	69.0	627	538	現受益者戸数	509	513	514	517	517	東木代町1076
接続済戸数					388	394	399	410	420		
接続率					76.2	76.8	77.6	79.3	81.2		
下福岡地区	60.0	376	321	現受益者戸数	294	297	302	304	304	福岡町332	
				接続済戸数	218	221	231	237	240		
				接続率	74.1	74.4	76.5	78.0	78.9		
河内西部地区	23.0	195	140	現受益者戸数	144	144	144	145	145	下田原町3167-97	
				接続済戸数	144	144	145	149	150		
				接続率	100.0	100.0	100.7	102.8	103.4		
中岡本地区	31.0	198	165	現受益者戸数	187	187	187	187	187	東岡本町1025	
				接続済戸数	163	166	166	168	169		
				接続率	87.2	88.8	88.8	89.8	90.4		
下ヶ橋河原地区	13.0	257	192	現受益者戸数	198	198	200	201	201	白沢町3000	
				接続済戸数	162	162	166	168	169		
				接続率	81.8	81.8	83.0	83.6	84.1		
小 計	633.0	4,201	3,170	現受益者戸数	3,314	3,336	3,358	3,372	3,373		
				接続済戸数	2,960	2,995	3,048	3,092	3,123		
				接続率	89.3	89.8	90.8	91.7	92.6		
合 計		1,587.5	73,914	8,941	接続済戸数	8,153	8,216	8,290	8,361	8,403	

※ 農業集落排水処理施設の接続率：接続済戸数／現受益者戸数



## 2 排水設備計画確認申請・工事完了届受付件数

(単位：件)

項目		年度				
		平成30年度	令和元年度	令和2年度	令和3年度	令和4年度
計画確認申請	地域下水処理施設	33	38	27	32	20
	工業団地排水処理施設	10	11	6	5	7
	農業集落排水処理施設	65	71	52	43	40
工事完了届	地域下水処理施設	33	38	27	32	20
	工業団地排水処理施設	10	11	6	5	7
	農業集落排水処理施設	63	69	52	43	40

## 3 水洗便所改造資金利子補給事業

農業集落排水処理区域内において、くみ取り便所を水洗便所に改造する工  
理浄化槽を廃止して下水管に接続させるための工事に対し融資のあっせん及

### (1) 融資条件

融資限度額	償還期限
80万円以内	融資の翌月から36か月以内の 元金均等償還

※ 平成4年10月から事業実施

### (2) 融資あっせん及び利子補給制度の利用状況

項目		年度				
		平成30年度	令和元年度	令和2年度	令和3年度	令和4年度
利用件数(件)		0	0	0	0	0
融資決定額(円)		0	0	0	0	0
利子補給額(円)		0	0	0	0	0

## 4 生活排水処理基本計画改定の経過

改定年月	主な改定の内容
平成 元年 1月	<p>「生活排水処理基本計画」策定</p> <ul style="list-style-type: none"> <li>計画期間：平成元年度～平成12年度</li> <li>計画目標：トイレの水洗化率 100%</li> </ul> <p>⇒ 集合処理施設整備計画（公共下水道，農業集落排水，地域下水処理）及び個別処理施設整備計画（合併処理浄化槽）を盛り込む。</p>
平成 3年 3月	<p>「一般廃棄物処理基本計画」（法定計画）策定</p> <ul style="list-style-type: none"> <li>計画期間 平成3年度～平成17年度</li> </ul> <p>⇒ 生活排水処理に関する部分に「生活排水処理基本計画」を位置付け</p>
平成13年 3月	<p>「新生活排水処理基本計画」策定</p> <p>前計画が平成12年度で終了し，市街化調整区域の目標達成率が低かったため，新たな計画を策定</p> <ul style="list-style-type: none"> <li>計画期間：平成13年度～平成22年度</li> <li>計画目標：生活排水処理率 100%</li> </ul> <p>⇒ 農業集落排水事業は国の採択基準が厳しくなったため縮小し，合併処理浄化槽整備事業を拡大</p>
平成16年 4月	<p>「新生活排水処理基本計画」改定</p> <p>特定環境保全公共下水道の計画戸数の整理，農業集落排水事業の一部計画の中止，合併処理浄化槽計画区域の現況世帯数を反映し計画戸数を修正</p> <p>⇒ 平成17年度に計画全体を精査し，目標年次の再設定を含めて計画を改定</p>
平成18年 3月	<p>「一般廃棄物処理基本計画」（生活排水処理基本計画）改定</p> <ul style="list-style-type: none"> <li>計画期間 平成18年度～令和2年度</li> <li>計画目標 生活排水処理施設の整備率100%</li> </ul>
平成21年 3月	<p>「一般廃棄物処理基本計画」（生活排水処理基本計画）改定</p> <p>⇒ 市町合併に伴い一部改定</p>
平成23年 9月	<p>「一般廃棄物処理基本計画」（生活排水処理基本計画）改定</p> <ul style="list-style-type: none"> <li>計画期間 平成23年度～令和7年度</li> <li>計画目標 生活排水処理施設の整備率100%</li> </ul>
平成28年 3月	<p>「一般廃棄物処理基本計画」（生活排水処理基本計画）改定</p> <ul style="list-style-type: none"> <li>計画期間 平成28年度～令和12年度</li> <li>計画目標 生活排水処理人口普及率 100%（令和7年度） 生活排水処理率 100%（令和12年度）</li> </ul>
令和3年 3月	<p>「一般廃棄物処理基本計画」（生活排水処理基本計画）改定</p> <ul style="list-style-type: none"> <li>計画期間 令和3年度～令和17年度</li> <li>計画目標 生活排水処理人口普及率 100%（令和7年度） 生活排水処理率 100%（令和12年度）</li> </ul> <p>⇒ 特徴として「処理施設の公共下水道への接続による統廃合の推進」，「設備の更新や修繕による長寿命化」，浄化槽法に新たに規定された「維持管理情報を一元化した浄化槽台帳の整備」を拡充・重点事業に盛り込む。</p>

## 5 各施設の供用開始状況

項目	処理施設名	供用開始時期	市移管時期
地域下水処理施設	瑞穂野団地	昭和50年9月	昭和54年4月
	上欠団地	昭和54年10月	平成4年11月
	豊郷台	平成元年	平成9年10月
	篠井ニュータウン	平成10年	平成10年4月
	鎧山イーストヒルズ	平成12年8月	平成16年4月
	宝木新里ニュータウン	平成12年	平成18年4月
	ウッドニュータウンみやのもり	平成12年	平成18年10月
	みずほの緑の郷	平成20年	平成22年4月
	フラワーニュータウン三向宝木	平成13年	平成26年4月
工業団地排水処理施設	平出工業団地	昭和52年7月	昭和52年4月
	清原工業団地	昭和52年	平成8年4月
農業集落排水処理施設	板戸地区	平成4年10月	
	上の島地区	平成6年10月	
	下平出地区	平成6年10月	
	下飯田地区	平成6年12月	
	柳田地区	平成8年7月	
	大網地区	平成9年1月	
	桑島地区	平成9年4月	
	平出地区	平成10年4月	
	上横倉地区	平成10年10月	
	瑞穂野南部地区	平成16年10月	
	下福岡地区	平成17年7月	
	河内西部地区	平成9年9月	
	中岡本地区	平成12月3月	
	下ヶ橋河原地区	平成15年3月	