

宇都宮市職員 2019年

採用試験ガイド

ととろかせ!! ラフのみや



あなたが未来のエネルギー

住めば
愉快だ
宇都宮
UTSUNOMIYA



チャレンジ精神あふれる 「チーム宇都宮」



宇都宮市長
佐藤 栄 一

本市では、これからのまちづくりの羅針盤となる「第6次宇都宮市総合計画」を策定し、そこに掲げる「未来都市うつのみや」を築き上げるために、様々な分野の取組を着実に推進するとともに、次代を築く「人づくり」と「まちづくり」の一体的な推進による「まちづくりの好循環」を創出することで、全国の中でも光り輝く都市として、持続的に発展していけるよう、全力で取り組んでおります。

また、宇都宮市内外の皆様が抱く宇都宮の様々な魅力と宇都宮らしさを集約したブランドメッセージ「住めば愉快だ 宇都宮」を掲げ、市内外に本市の魅力を発信し、「宇都宮に住んで良かった」、「宇都宮に行ってみたい」などと思っただけのような、魅力と活力にあふれたまちづくりを推進するとともに、骨格の強い、頼りがいのある「まち」を目指しております。このようなまちづくりを更に推進していくためには、職員全員がスピード感覚、チャレンジ精神、おもてなしの心を持ち、「チーム宇都宮」として、力を合わせて取り組んでいくことが不可欠であります。

本市では、「チーム宇都宮」の一員として、チャレンジ精神や人としての魅力にあふれる「人間力」豊かな皆さんを必要としています。宇都宮の魅力は、餃子・カクテル・ジャズ・自転車・・・そして皆さん自身が持つ魅力かもしれません。

皆さんの魅力を最大限に発揮できる場所「宇都宮市」で、一緒に汗をかき、知恵をしぼり、新しいことをどんどん取り入れ、更なる宇都宮の魅力や可能性を引き出していきましょう。そして、市民の誰もが夢や希望を持ち、元気と笑顔にあふれた生活を送ることができるまち「うつのみや」を共に創っていきましょう。

採用の基本方針

1. 能力主義

- 試験区分は、年齢のみです。学歴などは一切問いません。
- 人事制度は、採用後の実績や能力の伸びを重視します。

2. 人物重視

- 1次試験から最終試験まで面接試験を行います。
- 多様な面接形式、様々な角度から人物像を評価します。



宇都宮市役所本庁

宇都宮市が求める人材

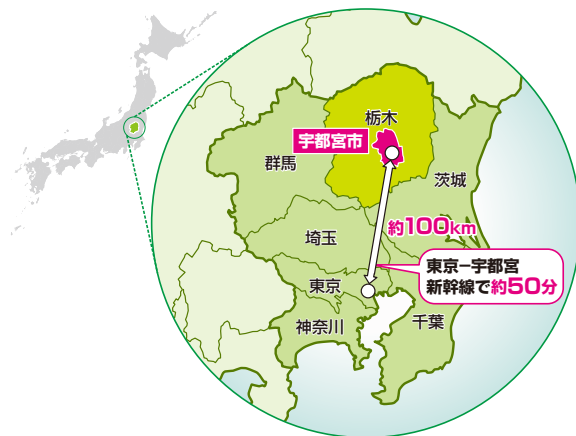
宇都宮と宇都宮市民の将来を広い視野から考えられる人

仕事に対して成果とスピードを常に意識できる人

Vitality(活力・持続力)と笑顔あふれる人

宇都宮市とは…

宇都宮市は、栃木県のほぼ中央、東京から北に約100kmの距離に位置し、人口は約52万人、面積は約416km²で、東北新幹線、東北自動車道や北関東自動車道が交差する北関東の中枢拠点となっています。



うつのみやを代表するスポット

二荒山神社

(ふたあらやまじんじや)

宇都宮は、この二荒の村を中心に栄えてきた街です。今も昔も二荒山神社は宇都宮に住む人の心のよりどころです。この神社が「下野一の宮」と呼ばれていたことから、宇都宮の地名がついた、との説もあります。



石の里 大谷

(おおや)

大谷石の産地として知られる「大谷」は、魅力的なスポットが点在する本市随一の観光拠点です。

昨年、大谷石とともに歩んできた本市独自の「大谷石文化」が日本遺産に認定されました。

大谷では、豊かな自然や大谷石採取場跡地の空間を活かした体験型観光ツアーや、地下に溜まった冷熱エネルギーを活用して夏秋期に栽培する「大谷夏いちご」の産地化など、「大谷ならではの」資源を活用した地域振興に力を入れています。



オリオン通り商店街

栃木県で一番の通行量を誇る商店街。地域の商品を一堂に集め、伝統工芸や歴史などの情報発信も行う宇都宮のアンテナショップ「宮カフェ」など、様々な専門店があります。

うつのみやの3自慢

ギョーザのまち

総務省の家計調査で、1世帯当たりの年間購入額が平成22年まで15年連続日本一、平成29年に再び日本一の座を獲得しています。宇都宮の餃子をお目当てに、県内外からも多くの人が訪れています。



カクテルのまち

国内はもとより、海外のコンクールでも優勝したバーテンダーを多数輩出している街。バーテンダーたちが腕を競い合い、素敵な夜を演出しています。



ジャズのまち

世界的なジャズプレーヤー、渡辺貞夫さんが生まれ育った街。定期的にジャズのライブが開かれるなど、大人のムード漂う雰囲気が楽しめます。



宇都宮の実力 Ability of Utsunomiya

「共働き子育てしやすい街2018」総合編※1

全国 第1位

「SDGs先進度」※2

全国 第3位

「住みよさ」※3

5年連続 全国第1位

宇都宮市は、民間の調査におけるランキングで、2018年に「共働き子育てしやすい街」が全国第1位、「SDGs先進度」が全国第3位となったほか、2013年から2017年の5年連続で「住みよさ」が全国第1位になるなど市内外から高い評価を得ています。

※1 出典：日経DUAL×日本経済新聞社「自治体の子育て支援制度に関する調査」対象143市区中

※2 出典：日経リサーチ「全国市区サステナブル度・SDGs先進度調査」対象658市区中

※3 出典：東洋経済新報社「都市データバック2013年版」～「都市データバック2017年版」から人口50万人以上の28都市を抽出

※本ガイドの一部写真は、宇都宮観光コンベンション協会の提供です。

宇都宮市では、宇都宮オリジナル! と自慢できる 全国に誇れる・選ばれるまちづくりを

積極的に推進しています。

例えば

宇都宮ブランド戦略

市民には誇りを、市外からは憧れをもってもらい、100年先も誇れるまちとなるため、独自のブランド戦略“宇都宮プライド”を展開しています。「住めば愉快だ宇都宮」をブランドメッセージとし、宇都宮の魅力を全国へ向けて発信中です。

住めば
愉快だ
宇都宮



宇都宮市のマスコット
キャラクターミヤリ

自転車のまち宇都宮の推進

アジア最高位の自転車ワンデイロードレース「ジャパンカップサイクルロードレース」を開催するとともに、ひとや環境に優しい自転車を活用したまちづくりを推進しています。自転車を安全で快適に楽しく利用してもらうため、各種事業に取り組んでいます。



プロスポーツチームとの連携

宇都宮市を活動拠点とする三つのプロスポーツチームと連携し、地域貢献活動やイベントへの参加など、相互協力による地域活性化に取り組んでいます。

- 栃木SC(サッカー)
- リンク栃木ブレックス(バスケットボール)
- 宇都宮ブリッツェン(サイクルロードレース)



給与・勤務条件

【初任給について】

試験区分	I 類(A), 自己アピール採用	I 類(B)	II 類	
			短大卒	高校卒
初任給	187,200円	243,600円	170,100円	158,300円

※ I 類(B)は採用時年齢30歳の方で、大学卒業後、民間企業で8年間の職務経験を有する場合の額です。
直卒者以外の初任給は、経歴等考慮のうえ決定されます。

【諸手当について】

扶養手当・地域手当・住居手当・通勤手当など毎月支給されるものと、夏季・年末に支給される期末・勤勉手当があります。

【勤務時間・休暇について】

- ◎ 勤務時間 午前8時30分から午後5時15分まで
- ◎ 休日 土曜日、日曜日、祝日及びび年末年始(12月29日から翌年の1月3日まで)
- ◎ 休暇 年次有給休暇(年間20日)のほか、夏季休暇・結婚休暇・子の看護休暇・育児休業など条例に定められた様々な休暇制度があります。

※ 勤務時間・休日については、勤務場所により異なることがあります。

人事・研修・福利厚生について

【人事異動・昇任について】

採用後、主任主事級への昇任までは「能力育成期」と位置づけ、2~3年ごとに複数の行政分野を経験します。(ジョブローテーション)

総括・専任までは、すべて昇任試験を行います。(現在の最短昇任年齢は、総括37歳、係長39歳)

主事 — 主任主事 — 主任 — 総括専任 — 係長 — 課長補佐 — 課長 — 次長 — 部長

(参考) 女性の職業選択に資する情報

女性の職業選択に資する宇都宮市職員の情報について公表しております。

WEB:<http://www.city.utsunomiya.tochigi.jp/shisei/johokokai/jinji/1010658.html>

(例) 各役職段階にある職員に占める女性の割合(平成30年4月1日時点)



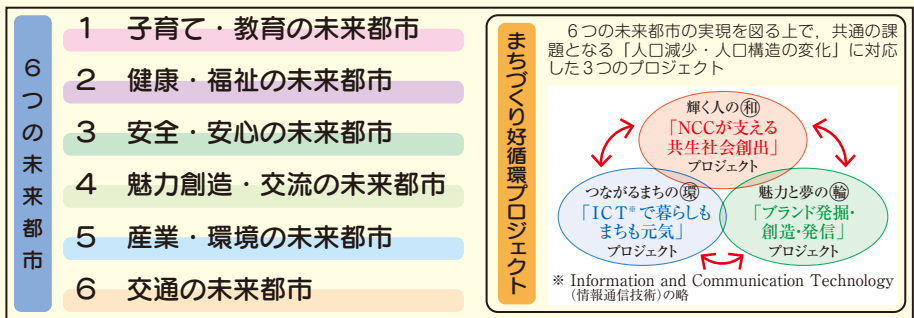
▲2次元コード

	専任	総括	係長級	課長補佐級	課長級	部次長級
職員数	172人	269人	335人	127人	168人	50人
女性職員数	101人	92人	66人	18人	25人	5人
女性割合	58.7%	34.2%	19.7%	14.2%	14.9%	10.0%

「未来都市うつのみや」の実現をめざして -第6次宇都宮市総合計画によるまちづくり-

宇都宮市では、今後の人口減少、少子・超高齢化社会の進行や社会経済環境の変化など、時代の潮流を的確に捉えるとともに、「ネットワーク型コンパクトシティ(NCC)」の形成を見据え、長期的な視点を踏まえたまちづくりを進めるため、基本構想の目標年次を2050年とする「第6次宇都宮市総合計画」を策定し、6つの未来都市の実現に向けた取組を推進しています。

※ネットワーク型コンパクトシティ(NCC)：中心市街地や地域拠点、産業・観光拠点にまちの機能を集約(コンパクト化)し、それらを利用性の高い公共交通などで連携(ネットワーク化)した都市の姿



【研修について】

職員の自律的な能力開発を支援する職員研修を実施しています。

- ◎ **基礎研修(新採用職員研修,キャリア・デザイン研修など)**
職員の職位に応じて求められる基本的な知識,技能等の習得及び意識の向上を図ります。
- ◎ **専門研修(自治体法務研修,問題解決力強化研修,ファシリテーション研修など)**
職員一人ひとりの,キャリア・アップのための専門的な知識,技能等の習得を図ります。
- ◎ **派遣研修**
高度な専門知識等の習得や視野拡大のため,海外や自治体大学校,省庁等への派遣研修を実施しています。
- ◎ **その他の取組**
自治体大学校等のインターネットによる学習システムの活用や,通信教育講座,専門機関での受講など,個人の能力開発を積極的に支援しています。また,新採用職員の早期育成を図るため,下記の制度を導入しています。
 - ・ **OJTサポーター制度**
配属先で特定の指導者(先輩職員)を定め,円滑な業務習得を支援しています。

OJTとは,On The Job Training(オン・ザ・ジョブ・トレーニング)の略語で,日常の仕事を通じた指導,育成のことです。必要な時に,個人の状況に応じたきめ細かな指導ができ,実践を通じて習得できることから,人材育成の重要な要素となっています。
 - ・ **キャリア・アドバイザー制度**
様々な経験をもつ先輩職員をキャリア・アドバイザーとして定めており,今後の進路選択や,仕事と家庭の両立等への相談支援体制の充実に取り組んでいます。

【福利厚生について】

- ◎ **健康管理事業**
定期健康診断・がん検診等を実施。専門医による健康相談・ストレス相談,メンタルヘルスチェックや臨床心理士によるカウンセリング等を実施し,心の健康づくりにも積極的に取り組んでいます。
- ◎ **共済・保険等**
栃木県市町村職員共済組合の健康保険,厚生年金に加入。給付事業,貸付・積立等の福祉事業を利用できます。宇都宮市職員互助会においても給付事業,団体保険等を取り扱っています。
- ◎ **福利厚生施設**
職員会館,レストラン,喫茶室,職員生協売店

先輩職員からの メッセージ

市役所では、あらゆる分野での仕事、多岐にわたる業務があります。

ここでは、現場で活躍する先輩職員から、現在の仕事内容と、皆さんへのメッセージを紹介します。

※ 職務内容、所属名称等は平成31年3月現在のものです。

一般行政

私の仕事



平成27年度採用

総合政策部 駅東口整備室

加藤 有

JR宇都宮駅東口地区の整備に関わる仕事をしています。

JR宇都宮駅東口地区では、官民が連携し、学術会議などの様々な催事が開催可能なコンベンション施設等の公共施設のほか、商業やホテル等の複合施設や高度専門病院などの民間施設の整備を進めており、こうした本市の顔となる地区のまちづくりに携われることに誇りとやりがいを感じています。

受験される皆さんへのメッセージ

市役所の仕事は、分野が広く、多岐にわたる業務がありますが、多くの出会いや学びにより、自分を成長させることができます。私たちと一緒に良い宇都宮をつくっていきましょう。

一般行政

私の仕事



平成13年度採用

市民まちづくり部 生活安心課

高久 佐知子

宇都宮市から悲惨な交通事故を1件でも減らせるよう、各世代に応じた交通安全教育や啓発活動に取り組んでいます。教室に参加する子ども達の真剣な眼差しや、被害者遺族の講話を聞いて流れる涙、丁寧な字で綴られた御礼の手紙…そのようなものから市民の反応を直に感じられる仕事で、日々やりがいを持って業務に励んでいます。

受験される皆さんへのメッセージ

2人の子育て中ですが、ワークライフバランスをとりやすい職場環境です。市役所の仕事は多岐に渡る分、様々な出会いや経験を得ることができますよ。皆さんと一緒に働ける日を楽しみにしています。

土木

私の仕事



平成23年度採用

建設部 道路建設課

松本 大輝

道路の新設及び改良工事を担当しています。道路は私たちの生活に欠かせない身近なものであり、都市の様々な機能を支える重要な役割も担っています。業務内容は、工事の発注から現場監督のほか、市民対応や関係機関との調整などがあり、様々な困難もありますが、工事が完成し、まちづくりに携わったことに大きなやりがいを感じます。

受験される皆さんへのメッセージ

土木の仕事は、安全・安心な市民生活に欠かすことのできない重要なものばかりです。私たちと一緒に魅力あふれる宇都宮をつくっていきましょう。

職種紹介

宇都宮市の代表的な職種を紹介します。

職種	主な仕事	主な配属先
一般行政	税、福祉、地域づくりなど市民にとって身近な業務や、市全般に係る事業計画策定、財政、人事など市政の様々な分野において幅広い業務に従事します。	市長事務部局の各課や上下水道局、教育委員会事務局など
土木	道路・公園などの土木施設や上下水道施設の整備・維持管理のほか、都市計画に係る企画調整や都市交通に関する業務などに従事します。	建設部、都市整備部、上下水道局など
電気	公共施設における電気設備の設計・施工監理から制御・維持管理に関する業務などに従事します。	環境部、建設部、上下水道局など

電気

私の仕事



平成29年度採用

上下水道局 水道建設課

高橋 慶吾

浄水場等の電気設備工事の設計や施工監理を担当しています。

将来にわたり、安全で安心な水道水を安定供給するため、設備の新規導入や計画的な更新工事を行っています。専門性の高い知識や関係機関との調整が必要となり困難もありますが、市民生活に不可欠な「水道」の仕事に携わることによりやりがいを感じています。

受験される皆さんへのメッセージ

電気職は、公共施設の維持管理や設計・施工監理など市民の生活に必須なインフラ設備に携わることができる仕事です。安全で安心して暮らせる宇都宮市を一緒につくっていきましょう。

機械

私の仕事



平成25年度採用

建設部 建築課

荒川 宗久

市が所有する建物の機械設備の設計、施工監理の仕事をしています。空気調和設備や給排水衛生設備は施設の運用に欠かせない設備です。各建物に合った条件や利用者のことを考えながら設計を行っています。完成するまでには困難もありますが、施設を多くの方が利用している姿を見ると宇都宮のまちづくりに貢献できていると実感できます。

受験される皆さんへのメッセージ

機械職の仕事は水道、空調など幅広く、市民のライフラインの支えになる大変やりがいのある仕事です。安心・安全・快適な宇都宮市を一緒につくっていきましょう。

保育士

私の仕事



平成18年度採用

子ども部 子ども発達センター

町田 藍

子ども達が、集団生活や遊びを中心とした療育を通して日常生活動作を学ぶ、子ども発達センター「若葉園」で保育士をしています。一人ひとりの成長や発達を間近に感じることができ、子ども達の「できた!」という瞬間に出会える、やりがいのある仕事です。子どもの視点に立ち、時には見守り、時には援助しながら、子どもの育つ力を育めるように関わっています。

受験される皆さんへのメッセージ

子ども達の気持ちや成長に寄り添いながら、共に成長できる魅力ある仕事です。未来を担う子ども達が、毎日笑顔で安心して過ごせる場所を一緒につくっていきましょう。

保健師

私の仕事



平成25年度採用

保健福祉部 保健所健康増進課

飯塚 香織

健康診査に関する業務を担当しています。一人でも多くの方に特定健診や保健指導を受けていただくために、受診しやすい環境整備や普及啓発、受診勧奨計画の立案などを行っています。上司や同僚とともに、協力しながら事業を行うことで、市民の方々の健康づくりや生活習慣病予防のお手伝いができていることに、大きなやりがいを感じています。

受験される皆さんへのメッセージ

中核市における保健師の業務は幅広く、様々な経験を積むことができます。市民の方が健康で元気に過ごせるように、みなさんと一緒に仕事ができる日を楽しみにしています。

職種	主な仕事	主な配属先
機械	公共施設における機械設備の維持・保全や長寿命化、廃棄物処理施設の維持管理に関する業務などに従事します。	環境部、建設部、上下水道局など
保育士	保育所等における児童の保育、子育て支援や保育所等への運営支援・指導、児童虐待防止に関する相談対応などに従事します。	子ども部、保健福祉部など
保健師	母子保健、成人保健、精神保健、結核・感染症対策、難病対策、介護予防などにおいて、地域への訪問指導や健康相談業務などに従事します。	保健福祉部(各課、保健所)、地区市民センターなど

試験日程

試験区分	受験資格	採用試験案内配布 申込期間	試験日			試験内容			
			1次	2次	3次	1次	2次	3次	
I類(A)	一般行政	平成2年4月2日から 平成10年4月1日までに 生まれた人	4月5日(金) ～ 4月23日(火)	5月12日(日)	6月下旬	8月上旬	教養試験 集団面接	個人面接	個人面接
	技術職						教養試験 専門試験 集団面接		
	資格職	詳細は採用試験案内を 御覧ください					教養試験 集団面接		
	自己アピール 採用	平成2年4月2日から 平成10年4月1日までに 生まれた人					書類試験 集団面接		
I類(B)	一般行政	昭和54年4月2日から 平成2年4月1日までに 生まれた人	5月10日(金) ～ 5月31日(金)	6月16日(日)	8月中旬	10月下旬	教養試験 集団面接	適性検査	集団討論
	技術職		教養試験 専門試験 集団面接						
II類	一般行政	平成10年4月2日から 平成14年4月1日までに 生まれた人	8月8日(木) ～ 9月4日(水)	9月22日(日)	10月中旬	11月中旬	教養試験 集団面接	健康調査	
	技術職						教養試験 専門試験 集団面接		
	資格職	詳細は採用試験案内を 御覧ください					教養試験 集団面接		
(一般行政) 身体障がい者 を対象とする 採用	I類	平成2年4月2日から 平成10年4月1日までに 生まれた人	4月5日(金) ～ 6月4日(火)	6月23日(日)	8月上旬		教養試験 個人面接 作文試験 適性検査	個人面接 健康調査	
	II類	平成10年4月2日から 平成14年4月1日までに 生まれた人	8月8日(木) ～ 9月4日(水)	9月22日(日)	10月下旬				

- ※ 申込期間が重なる試験については、併願はできません。
- ※ 「技術職」とは、土木、建築、電気、機械、化学をいいます。
- ※ 「資格職」とは、保育士、保健師等をいいます。
- ※ 採用予定年月日は、2020年4月1日になります。
- ※ 採用予定者数及び採用予定職種については、試験区分ごとの採用試験案内を御確認ください。

● 採用試験案内・申込用紙の請求

宇都宮市役所内人事課(市役所4F)、各地区市民センター・出張所などでお渡しします。
また、本市役所ホームページからダウンロードすることもできます。
採用試験案内・申込用紙の郵送を御希望の方は、返信用封筒(角型2号に郵便番号・住所・氏名を御記入の上、120円切手貼付)を同封し、行政経営部人事課宛に請求してください。(配布開始日を御確認ください。)

● 申込方法

申込用紙等に必要事項を記入し、行政経営部人事課に提出もしくは郵送の上、受験票を受け取ってください。

● 問い合わせ先

〒320-8540 宇都宮市旭1丁目1番5号
宇都宮市行政経営部人事課 人事グループ(市役所4F)
Tel: 028 (632) 2073・2074

宇都宮市 採用



▲2次元コード

