

名称候補（案）の抽出について

1 目的

LR T停留場名称候補（案）の抽出について検討するもの

2 名称候補（案）抽出の方法

名称候補選定基準に基づき、停留場ごとに2～3の名称候補（案）を抽出

〔名称候補（案）とする上での表記について〕

- ・ 公共施設（小学校など）の名称は、県・市・町内に類似する名称がない場合は、「宇都宮」、「宇都宮市立」などは省略して表記
- ・ 同一町名や地域に複数の停留場がある場合は、停留場の位置関係の分かる文言（東西南北等）を合せて表記
- ・ 建物や公園の場合は、停留場の位置関係の分かる文言（〇〇〇前）を合せて表記

3 名称候補（案）（別紙1参照）

名称候補選定基準に基づき、次のとおり名称候補（案）を抽出

| （仮称） | 名称候補（案） |
|-----------|-----------------------------------|
| JR 宇都宮駅東口 | 宮みらい，宇都宮駅東口 |
| 宿郷町 | 今泉小学校前，東宿郷 |
| 東宿郷 | 市体育館前，駅東公園前 |
| 今泉町 | 峰，峰北 |
| 陽東 | 陽東3丁目，陽東 |
| ベルモール前 | 陽東6丁目，陽東小学校前，宇都宮大学陽東キャンパス |
| 平出町 | 下平出町，平石 |
| 下平出 | 平石中央小学校前，平石地区市民センター前 |
| 下竹下 | 竹下町，飛山城史跡公園前，飛山城跡 |
| 作新学院北 | 清原工業団地西，清陵高校前，清原中学校前 |
| 清原管理センター前 | 清原工業団地，清原地区市民センター前，清原中央公園前 |
| 清原工業団地北 | 清原工業団地北，グリーンスタジアム前，清原北公園前 |
| テクノポリス西 | テクノさくら公園前，産業技術センター前，ゆいの杜西 |
| テクノポリス中央 | ゆいの杜小学校前，ゆいの杜中央 |
| テクノポリス東 | ゆいの杜6丁目，ゆいの杜東 |
| 芳賀台 | 芳賀台，芳賀工業団地西，けやき台公園前 |
| 管理センター前 | 芳賀工業団地，芳賀町工業団地管理センター前，芳賀町バスターミナル前 |
| かしの森公園 | 芳賀・高根沢工業団地南，かしの森公園前 |
| 本田技研北門 | 下高根沢，芳賀・高根沢工業団地 |

※ 地域委員と意見交換を行い、各停留場の名称候補（案）を抽出

※ （仮称）JR 宇都宮駅東口は、名称候補を第4回名称検討委員会で選定

停留場の名称候補(案)

【令和2年10月9日現在】

(仮称) JR宇都宮駅東口停留場

| 【名称候補 (案)】 | 【抽出理由】 |
|--|--|
| <ul style="list-style-type: none"> ・ 宮みらい ・ 宇都宮駅東口 | <ol style="list-style-type: none"> ① 停留場所在地の町名としては、「宮みらい」である。 ② 停留場が所在する地域を表す名称は、該当するものがない。 ③ 公共施設としては、「市営宇都宮駅東口第1駐輪場」と「市営宇都宮駅東口第2駐輪場」があるものの、停留場の名称候補には馴染まないと考えられる。 ④ 歴史的・文化的施設としては、該当するものがない。 ⑤ 交差点の名称としては、該当するものがない。 ⑥ 鉄道駅の名称としては、「宇都宮駅」である。 <p>● このようなことを踏まえ、停留場所在地の町名「宮みらい」と鉄道駅の名称「宇都宮駅」を名称候補(案)として抽出する。なお、「宇都宮駅」は、停留場の位置関係の分かる文言「東口」を合わせ、「宇都宮駅東口」とする。</p> |



名称候補選定基準に基づく停留場名称候補 (案)

| | |
|--|--|
| ① 【停留場所在地の町名】(住居表示) | 宮みらい |
| ② 【停留場が所在する地域を表す名称】(地区名・自治会名) | — |
| ③ 【停留場近辺の公共施設の名称】(学校・公園・その他) | 市営宇都宮駅東口第1駐輪場 [約200m] 市営宇都宮駅東口第2駐輪場 [約150m] |
| ④ 【停留場近辺の歴史的・文化的施設の名称】 | — |
| ⑤ 【停留場近辺の交差点の名称】 | — |
| ⑥ 【停留場近辺の鉄道駅の名称】 | 宇都宮駅 |
| <p><参考> 【最寄バス停名】 宇都宮駅東口 (関東自動車・ジェイアールバス関東)</p> | |

(仮称) 宿郷町停留場

| 【名称候補 (案)】 | 【抽出理由】 |
|---|---|
| <ul style="list-style-type: none"> ・ 今泉小学校前 ・ 東宿郷 | <ol style="list-style-type: none"> ① 停留場所在地の町名としては、「東宿郷2丁目」と「東宿郷3丁目」となり、町名をまたぐ位置に停留場が所在するため、「東宿郷2丁目」と「東宿郷3丁目」は、名称候補には馴染まないとする。 ② 停留場が所在する地域を表す名称としては、地区名「今泉」と自治会名「宿郷西」、「宿郷東」であるが、地区名である「今泉」については、ほかの地区にある町名「今泉町」との混同を避けるため、名称候補には馴染まないとする。また、自治会名である「宿郷西」と「宿郷東」については、限られた人たちにおいて認識されている名称であることから、名称候補には馴染まないとする。 ③ 公共施設としては、「宇都宮市立今泉小学校」である。 ④ 歴史的・文化的施設としては、該当するものがない。 ⑤ 交差点の名称としては、「東宿郷」である。 ⑥ 鉄道駅としては、該当するものがない。 <p>● このようなことを踏まえ、公共施設の名称「宇都宮市立今泉小学校」と交差点の名称「東宿郷」を名称候補 (案) として抽出する。なお、「宇都宮市立今泉小学校」は、市内に類似する名称がないことから、「宇都宮市立」は省略し、停留場の位置関係の分かる文言「前」を加えた「今泉小学校前」とする。</p> |



名称候補選定基準に基づく停留場名称候補 (案)

| |
|--|
| <p>① 【停留場所在地の町名】 (住居表示)</p> <p style="text-align: center;">東宿郷2丁目 (上り) 東宿郷3丁目 (下り)</p> |
| <p>② 【停留場が所在する地域を表す名称】 (地区名・自治会名)</p> <p style="text-align: center;">今泉 宿郷西・宿郷東</p> |
| <p>③ 【停留場近辺の公共施設の名称】 (学校・公園・その他)</p> <p style="text-align: center;">宇都宮市立今泉小学校 [約200m]</p> |
| <p>④ 【停留場近辺の歴史的・文化的施設の名称】</p> <p style="text-align: center;">—</p> |
| <p>⑤ 【停留場近辺の交差点の名称】</p> <p style="text-align: center;">東宿郷</p> |
| <p>⑥ 【停留場近辺の鉄道駅の名称】</p> <p style="text-align: center;">—</p> |

<参考> 【最寄バス停名】
宿郷町 (関東自動車・ジェイアールバス関東)

(仮称) 東宿郷停留場

| 【名称候補 (案)】 | 【抽出理由】 |
|--|---|
| <ul style="list-style-type: none"> ・ 市体育館前 ・ 駅東公園前 | <ol style="list-style-type: none"> ① 停留場所在地の町名としては、「東宿郷3丁目」と「東宿郷6丁目」となり、町名をまたぐ位置に停留場が所在するため、「東宿郷3丁目」と「東宿郷6丁目」は、名称候補には馴染まないとする。 ② 停留場が所在する地域を表す名称としては、地区名「今泉」と自治会名「宿郷東」であるが、地区名である「今泉」については、ほかの地区にある町名「今泉町」との混同を避けるため、名称候補には馴染まないとする。また、自治会名である「宿郷東」については、限られた人たちにおいて認識されている名称であることから、名称候補には馴染まないとする。 ③ 公共施設としては、「宇都宮市体育館」と「宇都宮駅東公園」である。なお、宇都宮市体育館には、「ブレックスアリーナ宇都宮」との愛称があるものの、停留場名称としては、名称候補選定基準に照らし合わせると「宇都宮市体育館」が望ましいとする。 ④ 歴史的・文化的施設としては、該当するものがない。 ⑤ 交差点の名称としては、該当するものがない。 ⑥ 鉄道駅としては、該当するものがない。 <p>● このようなことを踏まえ、公共施設の名称「宇都宮市体育館」と「宇都宮駅東公園」を名称候補 (案) として抽出する。なお、「宇都宮市体育館」と「宇都宮駅東公園」は、市内に類似する名称がないことから、「宇都宮」は省略し、停留場の位置関係の分かる文言「前」を加えた「市体育館前」と「駅東公園前」とする。</p> |



名称候補選定基準に基づく停留場名称候補 (案)

| |
|--|
| <ol style="list-style-type: none"> ① 【停留場所在地の町名】 (住居表示) 東宿郷3丁目 (上り) 東宿郷6丁目 (下り) ② 【停留場が所在する地域を表す名称】 (地区名・自治会名) 今泉 宿郷東 ③ 【停留場近辺の公共施設の名称】 (学校・公園・その他) 宇都宮市体育館 [約400m] 宇都宮駅東公園 (40,749㎡) [約200m] ④ 【停留場近辺の歴史的・文化的施設の名称】 — ⑤ 【停留場近辺の交差点の名称】 — ⑥ 【停留場近辺の鉄道駅の名称】 — |
|--|

＜参考＞ 【最寄バス停名】

- A 東宿郷四丁目 (関東自動車・ジェイアールバス関東)
- B 東宿郷 (関東自動車・ジェイアールバス関東)

(仮称) 今泉停留場

| 【名称候補 (案)】 | 【抽出理由】 |
|---|---|
| <ul style="list-style-type: none"> ・ 峰 ・ 峰北 | <ol style="list-style-type: none"> ① 停留場所在地の町名としては、「峰1丁目」と「峰2丁目」となり、町名をまたぐ位置に停留場が所在するため、「峰1丁目」と「峰2丁目」は、名称候補には馴染まないと考える。 ② 停留場が所在する地域を表す名称としては、地区名「峰」と自治会名「向原」である。このうち、自治会名である「向原」については、限られた人たちにおいて認識されている名称であることから、名称候補には馴染まないと考える。 ③ 公共施設としては、該当するものがない。 ④ 歴史的・文化的施設としては、該当するものがない。 ⑤ 交差点の名称としては、該当するものがない。 ⑥ 鉄道駅としては、該当するものがない。 <p>● このようなことを踏まえ、停留場が所在する地域を表す名称「峰」を名称候補(案)として抽出する。また、停留場が峰地区の北部にあることから、停留場が所在する地域を表す名称「峰」と停留場の位置関係の分かる文言「北」を合わせた「峰北」を名称候補(案)として抽出する。</p> |

(仮称) 今泉停留場周辺



名称候補選定基準に基づく停留場名称候補 (案)

| | |
|--|----------------------|
| ① 【停留場所在地の町名】(住居表示) | 峰1丁目(上り) 峰2丁目(下り) |
| ② 【停留場が所在する地域を表す名称】(地区名・自治会名) | 峰 向原 |
| ③ 【停留場近辺の公共施設の名称】(学校・公園・その他) | — |
| ④ 【停留場近辺の歴史的・文化的施設の名称】 | — |
| ⑤ 【停留場近辺の交差点の名称】 | — |
| ⑥ 【停留場近辺の鉄道駅の名称】 | — |
| <p><参考> 【最寄バス停名】</p> <p>A バイパス十文字(関東自動車・ジェイアールバス関東)</p> <p>B 今泉町(関東自動車・ジェイアールバス関東)</p> | |

(仮称) 陽東停留場

| 【名称候補 (案)】 | 【抽出理由】 |
|---|---|
| <ul style="list-style-type: none"> ・ 陽東3丁目 ・ 陽東 | <ol style="list-style-type: none"> ① 停留場所在地の町名としては、「陽東3丁目」である。 ② 停留場が所在する地域を表す名称としては、地区名「陽東」と自治会名「南中久保」である。このうち、自治会名である「南中久保」については、限られた人たちにおいて認識されている名称であることから、名称候補には馴染まないと考える。 ③ 公共施設としては、該当するものがない。 ④ 歴史的・文化的施設としては、該当するものがない。 ⑤ 交差点の名称としては、該当するものがない。 ⑥ 鉄道駅としては、該当するものがない。 ● このようなことを踏まえ、停留場所在地の町名「陽東3丁目」と停留場が所在する地域を表す名称「陽東」を名称候補(案)として抽出する。 |



名称候補選定基準に基づく停留場名称候補 (案)

| | |
|-------------------------------|------------|
| ① 【停留場所在地の町名】(住居表示) | 陽東3丁目 |
| ② 【停留場が所在する地域を表す名称】(地区名・自治会名) | 陽東 南中久保 |
| ③ 【停留場近辺の公共施設の名称】(学校・公園・その他) | — |
| ④ 【停留場近辺の歴史的・文化的施設の名称】 | — |
| ⑤ 【停留場近辺の交差点の名称】 | — |
| ⑥ 【停留場近辺の鉄道駅の名称】 | — |

<参考> 【最寄バス停名】
 陽東四丁目 (関東自動車・ジェイアールバス関東)

(仮称) ベルモール前停留場

| 【名称候補 (案)】 | 【抽出理由】 |
|---|---|
| <ul style="list-style-type: none"> ・ 陽東 6 丁目 ・ 陽東小学校前 ・ 宇都宮大学陽東キャンパス | <p>① 停留場所在地の町名としては、「陽東 6 丁目」である。</p> <p>② 停留場が所在する地域を表す名称としては、地区名「陽東」と自治会名「東中久保」である。このうち、地区名である「陽東」については、(仮称)陽東停留場の名称候補(案)となっていることから対象外とする。また、自治会名である「東中久保」については、限られた人たちにおいて認識されている名称であることから、名称候補には馴染まないと考える。</p> <p>③ 公共施設としては、「宇都宮市立陽東小学校」と「宇都宮大学」、「栃木県立県央産業技術専門校」である。</p> <p>④ 歴史的・文化的施設としては、該当するものがない。</p> <p>⑤ 交差点の名称としては、該当するものがない。</p> <p>⑥ 鉄道駅としては、該当するものがない。</p> <p>● このようなことを踏まえ、停留場所在地の町名「陽東 6 丁目」と公共施設の名称「宇都宮市立陽東小学校」、「宇都宮大学」を名称候補(案)として抽出する。なお、公共施設である「栃木県立県央産業技術専門校」については、陽東地区に立地していないことから対象外とする。「宇都宮市立陽東小学校」は、市内に類似する名称がないことから、「宇都宮市立」は省略し、位置関係の分かる文言「前」を加えた「陽東小学校前」とするとともに、「宇都宮大学」は、複数キャンパスがあることから、大学が位置関係の分かる文言として使用している「陽東キャンパス」を合わせた「宇都宮大学陽東キャンパス」とする。</p> |



| 名称候補選定基準に基づく停留場名称候補 (案) |
|---|
| ① 【停留場所在地の町名】(住居表示) 陽東 6 丁目 |
| ② 【停留場が所在する地域を表す名称】(地区名・自治会名) 陽東 東中久保 |
| ③ 【停留場近辺の公共施設の名称】(学校・公園・その他) 宇都宮市立陽東小学校 [約 500m] 宇都宮大学 (工学部・地域デザイン科学部) [約 500m] 栃木県立県央産業技術専門校 [約 300m] |
| ④ 【停留場近辺の歴史的・文化的施設の名称] — |
| ⑤ 【停留場近辺の交差点の名称] — |
| ⑥ 【停留場近辺の鉄道駅の名称] — |
| <p><参考> 【最寄バス停名】 ベルモール入口 (関東自動車・ジェイアールバス関東)</p> |

(仮称) 平出町停留場

| 【名称候補 (案)】 | 【抽出理由】 |
|--|---|
| <ul style="list-style-type: none"> ・ 下平出町 ・ 平石 | <ol style="list-style-type: none"> ① 停留場所在地の町名としては、「下平出町」である。 ② 停留場が所在する地域を表す名称としては、地区名「平石」と自治会名「山下」である。このうち、自治会名である「山下」については、限られた人たちにおいて認識されている名称であることから、名称候補には馴染まないと考える。 ③ 公共施設としては、該当するものがない。 ④ 歴史的・文化的施設としては、該当するものがない。 ⑤ 交差点の名称としては、該当するものがない。 ⑥ 鉄道駅としては、該当するものがない。 <p>● このようなことを踏まえ、停留場所在地の町名「下平出町」と停留場が所在する地域を表す名称「平石」を名称候補 (案) として抽出する。</p> |



名称候補選定基準に基づく停留場名称候補 (案)

| | |
|--------------------------------|----------|
| ① 【停留場所在地の町名】 (住居表示) | 下平出町 |
| ② 【停留場が所在する地域を表す名称】 (地区名・自治会名) | 平石 山下 |
| ③ 【停留場近辺の公共施設の名称】 (学校・公園・その他) | — |
| ④ 【停留場近辺の歴史的・文化的施設の名称】 | — |
| ⑤ 【停留場近辺の交差点の名称】 | — |
| ⑥ 【停留場近辺の鉄道駅の名称】 | — |

<参考> 【最寄バス停名】
下平出北 (関東自動車・ジェイアールバス関東)

(仮称) 下平出停留場

| 【名称候補 (案)】 | 【抽出理由】 |
|---|---|
| <ul style="list-style-type: none"> ・ 平石中央小学校前 ・ 平石地区市民センター前 | <ol style="list-style-type: none"> ① 停留場所在地の町名としては、「下平出町」であるが、(仮称) 平出町停留場の名称候補 (案) となっていることから対象外とする。 ② 停留場が所在する地域を表す名称としては、地区名「平石」と自治会名「今宿」である。このうち、地区名である「平石」については、(仮称) 平出町停留場の名称候補 (案) となっていることから対象外とする。また、自治会名である「今宿」については、限られた人たちにおいて認識されている名称であることから、名称候補には馴染まないと考える。 ③ 公共施設としては、「宇都宮市立平石中央小学校」と「宇都宮市平石地区市民センター」である。 ④ 歴史的・文化的施設としては、該当するものがない。 ⑤ 交差点の名称としては、該当するものがない。 ⑥ 鉄道駅としては、該当するものがない。 ● このようなことを踏まえ、公共施設の名称「宇都宮市立平石中央小学校」と「宇都宮市平石地区市民センター」を名称候補 (案) として抽出する。なお、「宇都宮市立平石中央小学校」は、市内に類似する名称がないことから、「宇都宮市立」は省略し、位置関係の分かる文言「前」を加えた「平石中央小学校前」とし、「宇都宮市平石地区市民センター」も同様の理由で「宇都宮市」は省略し、位置関係の分かる文言「前」を加えた「平石地区市民センター前」とする。 |



名称候補選定基準に基づく停留場名称候補 (案)

| | |
|--------------------------------|--|
| ① 【停留場所在地の町名】 (住居表示) | 下平出町 |
| ② 【停留場が所在する地域を表す名称】 (地区名・自治会名) | 平石 今宿 |
| ③ 【停留場近辺の公共施設の名称】 (学校・公園・その他) | 宇都宮市立平石中央小学校 宇都宮市平石地区市民センター [約400m] |
| ④ 【停留場近辺の歴史的・文化的施設の名称】 | — |
| ⑤ 【停留場近辺の交差点の名称】 | — |
| ⑥ 【停留場近辺の鉄道駅の名称】 | — |

<参考> 【最寄バス停名】
平石小学校前 (関東自動車)

(仮称) 下竹下停留場

| 【名称候補 (案)】 | 【抽出理由】 |
|--|--|
| <ul style="list-style-type: none"> ・ 竹下町 <small>とびやまじょうしせき</small> ・ 飛山城 史跡公園前 <small>とびやまじょうあと</small> ・ 飛山城 跡 | <ol style="list-style-type: none"> ① 停留場所在地の町名としては、「竹下町」である。 ② 停留場が所在する地域を表す名称としては、地区名「清原」と自治会名「竹下町」である。このうち、地区名である「清原」については、当地域には7か所停留場が整備され、「清原」を用いてそれぞれの停留場の場所を表すことは困難であることから、名称候補には馴染まないと考える。 ③ 公共施設としては、「飛山城史跡公園」と「とびやま歴史体験館」であるが、「とびやま歴史体験館」は、飛山城史跡公園内の1施設であることから、名称候補には馴染まないと考える。 ④ 歴史的・文化的施設としては、国指定史跡「飛山城跡」がある。 ⑤ 交差点の名称としては、該当するものがない。 ⑥ 鉄道駅としては、該当するものがない。 <p>● このようなことを踏まえ、停留場所在地の町名や自治会名の「竹下町」と公共施設の名称「飛山城史跡公園」、歴史的・文化的施設の名称「飛山城跡」を名称候補 (案) として抽出する。なお、「飛山城史跡公園」は、位置関係の分かる文言「前」を加えた「飛山城史跡公園前」とする。</p> |



| 名称候補選定基準に基づく停留場名称候補 (案) |
|---|
| ① 【停留場所在地の町名】 (住居表示) 竹下町 |
| ② 【停留場が所在する地域を表す名称】 (地区名・自治会名) 清原 竹下町 |
| ③ 【停留場近辺の公共施設の名称】 (学校・公園・その他) 飛山城史跡公園 [約600m] |
| ④ 【停留場近辺の歴史的・文化的施設の名称】 【国指定史跡】 飛山城跡 [約600m] とびやま歴史体験館 [約900m] |
| ⑤ 【停留場近辺の交差点の名称】 — |
| ⑥ 【停留場近辺の鉄道駅の名称】 — |
| <参考> 【最寄バス停名】 — |

(仮称) 作新学院北停留場

| 【名称候補 (案)】 | 【抽出理由】 |
|--|--|
| <ul style="list-style-type: none"> ・ 清原工業団地西 ・ 清陵高校前 ・ 清原中学校前 | <p>① 停留場所在地の町名としては、「清原工業団地」である。</p> <p>② 停留場が所在する地域を表す名称としては、地区名「清原」であるが、当地域には7か所停留場が整備され、「清原」を用いてそれぞれの停留場の場所を表すことは困難であることから、名称候補には馴染まないと考える。</p> <p>③ 公共施設としては、「栃木県立宇都宮清陵高等学校」と「宇都宮市立清原中学校」、「清原工業団地2号緑地」である。</p> <p>④ 歴史的・文化的施設としては、該当するものがない。</p> <p>⑤ 交差点の名称としては、該当するものがない。</p> <p>⑥ 鉄道駅としては、該当するものがない。</p> <p>● このようなことを踏まえ、停留場所在地の町名「清原工業団地」と公共施設の名称のうち「栃木県立宇都宮清陵高等学校」、「宇都宮市立清原中学校」を名称候補(案)として抽出する。なお、「清原工業団地」は、工業団地内での停留場の位置関係の分かる文言「西」を合せた「清原工業団地西」とするほか、「栃木県立宇都宮清陵高等学校」は、県内に類似する名称がないことから、「栃木県立宇都宮」は省略し、「高等学校」は、一般的に認識されている略称「高校」とし、位置関係の分かる文言「前」を加えた「清陵高校前」とするとともに、「宇都宮市立清原中学校」も同様の理由で「宇都宮市立」を省略し、位置関係の分かる文言「前」を加えた「清原中学校前」とする。</p> |



名称候補選定基準に基づく停留場名称候補 (案)

| | |
|-------------------------------|---|
| ① 【停留場所在地の町名】 (住居表示) | 清原工業団地 |
| ② 【停留場が所在する地域を表す名称】 (地区名) | 清原 |
| ③ 【停留場近辺の公共施設の名称】 (学校・公園・その他) | 栃木県立宇都宮清陵高等学校 宇都宮市立清原中学校 [約300m] 清原工業団地2号緑地 (47,658㎡) |
| ④ 【停留場近辺の歴史的・文化的施設の名称】 | — |
| ⑤ 【停留場近辺の交差点の名称】 | — |
| ⑥ 【停留場近辺の鉄道駅の名称】 | — |

<参考> 【最寄バス停名】
清陵高校 (ジェイアールバス関東)

(仮称) 清原管理センター前停留場

| 【名称候補 (案)】 | 【抽出理由】 |
|--|---|
| <ul style="list-style-type: none"> ・ 清原工業団地 ・ 清原地区市民センター前 ・ 清原中央公園前 | <ol style="list-style-type: none"> ① 停留場所在地の町名としては、「清原工業団地」である。 ② 停留場が所在する地域を表す名称としては、地区名「清原」であるが、当地域には7か所停留場が整備され、「清原」を用いてそれぞれの停留場の場所を表すことは困難であることから、名称候補には馴染まないと考える。 ③ 公共施設としては、「清原中央公園」と「宇都宮市清原地区市民センター」、「清原体育館」、「宇都宮清原球場」であるが、「清原体育館」と「宇都宮清原球場」は、清原中央公園内の1施設であることから、名称候補には馴染まないと考える。 ④ 歴史的・文化的施設としては、該当するものがない。 ⑤ 交差点の名称としては、該当するものがない。 ⑥ 鉄道駅としては、該当するものがない。 ● このようなことを踏まえ、停留場所在地の町名「清原工業団地」と公共施設の名称「宇都宮市清原地区市民センター」、「清原中央公園」を名称候補(案)として抽出する。なお、「宇都宮市清原地区市民センター」は、市内に類似する名称がないことから、「宇都宮市」は省略し、位置関係の分かる文言「前」を加えた「清原地区市民センター前」とし、「清原中央公園」も位置関係の分かる文言「前」を加えた「清原中央公園前」とする。 |

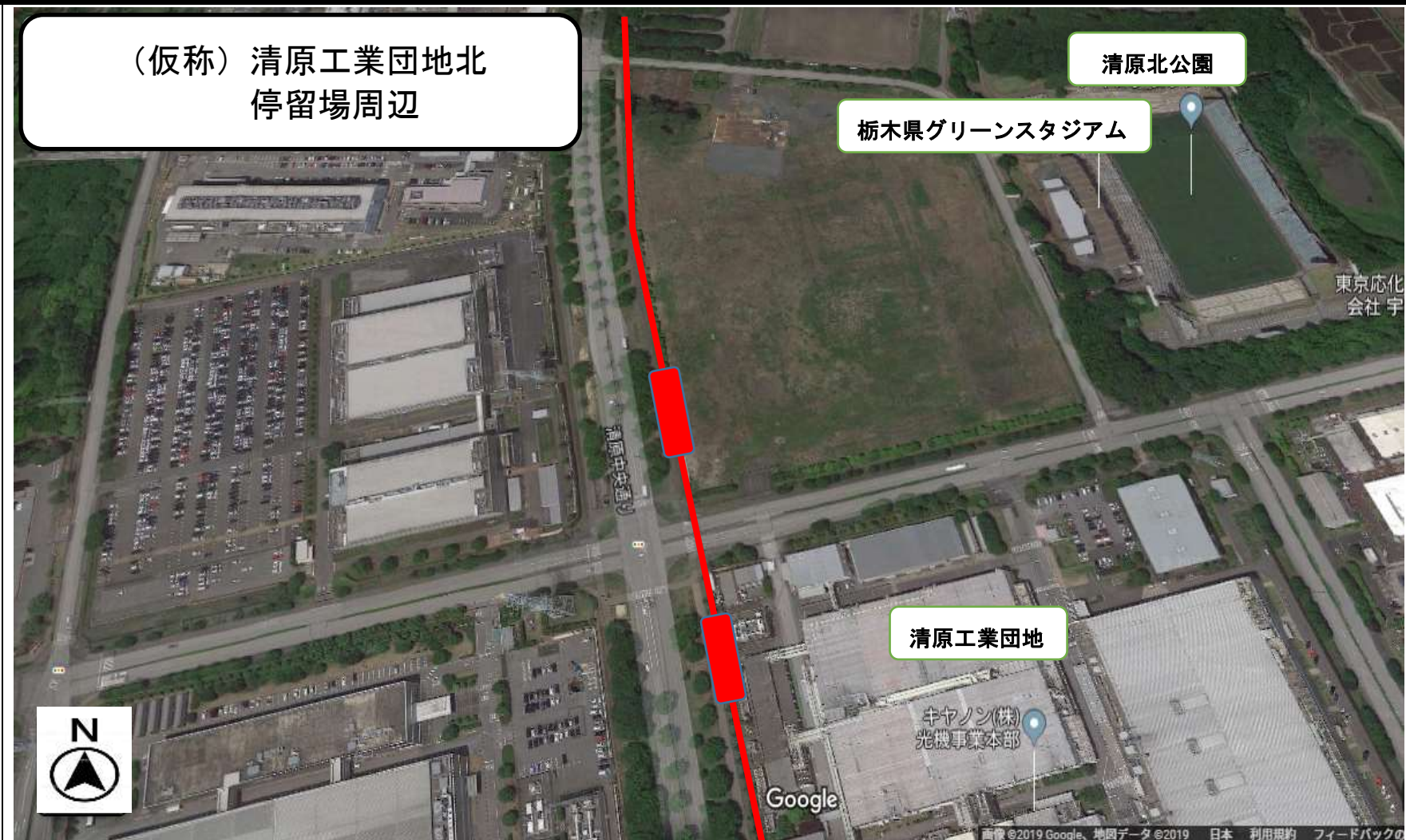


名称候補選定基準に基づく停留場名称候補 (案)

| | |
|--|--|
| ① 【停留場所在地の町名】 (住居表示) | 清原工業団地 |
| ② 【停留場が所在する地域を表す名称】 (地区名) | 清原 |
| ③ 【停留場近辺の公共施設の名称】 (学校・公園・その他) | 清原中央公園 (99,915㎡) [約200m] 宇都宮市清原地区市民センター [約200m] 清原体育館 [約300m] 宇都宮清原球場 [約400m] |
| ④ 【停留場近辺の歴史的・文化的施設の名称】 | — |
| ⑤ 【停留場近辺の交差点の名称】 | — |
| ⑥ 【停留場近辺の鉄道駅の名称】 | — |
| <参考> 【最寄バス停名】 清原地区市民センター (ジェイアールバス関東) | |

(仮称) 清原工業団地北停留場

| 【名称候補 (案)】 | 【抽出理由】 |
|---|--|
| <ul style="list-style-type: none"> ・ 清原工業団地北 ・ グリーンスタジアム前 ・ 清原北公園前 | <p>① 停留場が所在地する町名としては、「清原工業団地」である。</p> <p>② 停留場が所在する地域を表す名称としては、地区名「清原」であるが、当地域には7か所停留場が整備され、「清原」を用いてそれぞれの停留場の場所を表すことは困難であることから、名称候補には馴染まないと考える。</p> <p>③ 公共施設としては、「栃木県グリーンスタジアム」と「清原北公園」である。</p> <p>④ 歴史的・文化的施設としては、該当するものがない。</p> <p>⑤ 交差点の名称としては、該当するものがない。</p> <p>⑥ 鉄道駅としては、該当するものがない。</p> <p>● このようなことを踏まえ、停留場所在地の町名「清原工業団地」と公共施設の名称「栃木県グリーンスタジアム」、「清原北公園」を名称候補(案)として抽出する。なお、「清原工業団地」は、工業団地内での停留場の位置関係の分かる文言「北」を合せた「清原工業団地北」とするほか、「栃木県グリーンスタジアム」は県内に類似する名称がないことから、「栃木県」は省略し、位置関係の分かる文言「前」を加えた「グリーンスタジアム前」とし、「清原北公園」は、位置関係の分かる文言「前」を加えた「清原北公園前」とする。</p> |



| 名称候補選定基準に基づく停留場名称候補 (案) |
|---|
| ① 【停留場所在地の町名】 (住居表示) 清原工業団地 |
| ② 【停留場が所在する地域を表す名称】 (地区名) 清原 |
| ③ 【停留場近辺の公共施設の名称】 (学校・公園・その他) 栃木県グリーンスタジアム [約300m] 清原北公園 (166,000㎡) [約300m] |
| ④ 【停留場近辺の歴史的・文化的施設の名称] — |
| ⑤ 【停留場近辺の交差点の名称] — |
| ⑥ 【停留場近辺の鉄道駅の名称] — |
| <参考> 【最寄バス停名] — |

(仮称) テクノポリス西停留場

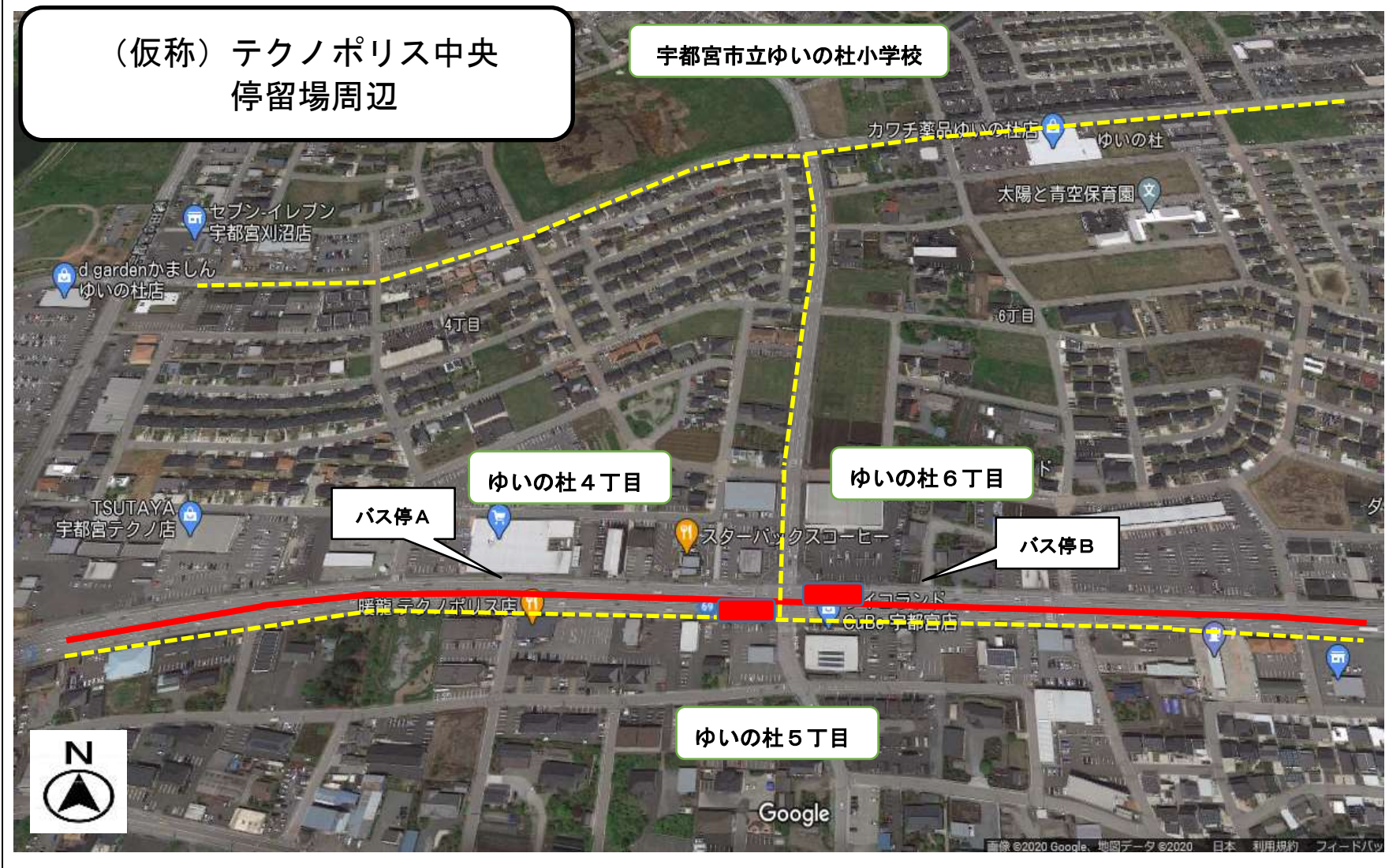
| 【名称候補 (案)】 | 【抽出理由】 |
|---|--|
| <ul style="list-style-type: none"> ・ テクノさくら公園前 ・ 産業技術センター前 ・ ゆいの杜西 | <ol style="list-style-type: none"> ① 停留場所在地の町名としては、「ゆいの杜1丁目」と「ゆいの杜4丁目」となり、町名をまたぐ位置に停留場が所在するため、「ゆいの杜1丁目」と「ゆいの杜4丁目」は、名称候補には馴染まないと考える。 ② 停留場が所在する地域を表す名称としては、地区名「清原」であるが、当地域には7か所停留場が整備され、「清原」を用いてそれぞれの停留場の場所を表すことは困難であることから、名称候補には馴染まないと考える。また、自治会名「ゆいの杜刈沼」、「ゆいの杜3丁目・4丁目」、「ゆいの杜野高谷」は、限られた人たちにおいて認識されている名称であることから、名称候補には馴染まないと考える。 ③ 公共施設としては、「テクノさくら公園」と「栃木県産業技術センター」である。 ④ 歴史的・文化的施設としては、該当するものがない。 ⑤ 交差点の名称としては、「刈沼町」であるが、停留場から離れている町名「刈沼町」との混同を避けるため、名称候補には馴染まないと考える。 ⑥ 鉄道駅としては、該当するものがない。 <p>● このようなことを踏まえ、公共施設の名称「テクノさくら公園」、「栃木県産業技術センター」を名称候補(案)として抽出する。なお、「テクノさくら公園」は、位置関係の分かる文言「前」を加えた「テクノさくら公園前」とし、「栃木県産業技術センター」は県内に類似する名称がないことから、「栃木県」は省略し、位置関係の分かる文言「前」を加えた「産業技術センター前」とする。また、町名やすべての自治会名の一部に使用されている「ゆいの杜」と停留場の位置関係の分かる文言「西」を合わせた「ゆいの杜西」を名称候補(案)として抽出する。</p> |



| 名称候補選定基準に基づく停留場名称候補 (案) |
|---|
| ① 【停留場所在地の町名】(住居表示) ゆいの杜1丁目(上り) ゆいの杜4丁目(下り) |
| ② 【停留場が所在する地域を表す名称】(地区名・自治会名) 清原 ゆいの杜刈沼, ゆいの杜3丁目・4丁目, ゆいの杜野高谷 |
| ③ 【停留場近辺の公共施設の名称】(学校・公園・その他) テクノさくら公園 (23,908㎡) [約300m] 栃木県産業技術センター [約600m] |
| ④ 【停留場近辺の歴史的・文化的施設の名称] — |
| ⑤ 【停留場近辺の交差点の名称] 刈沼町 |
| ⑥ 【停留場近辺の鉄道駅の名称] — |
| <参考> 【最寄バス停名] — |

(仮称) テクノポリス中央停留場

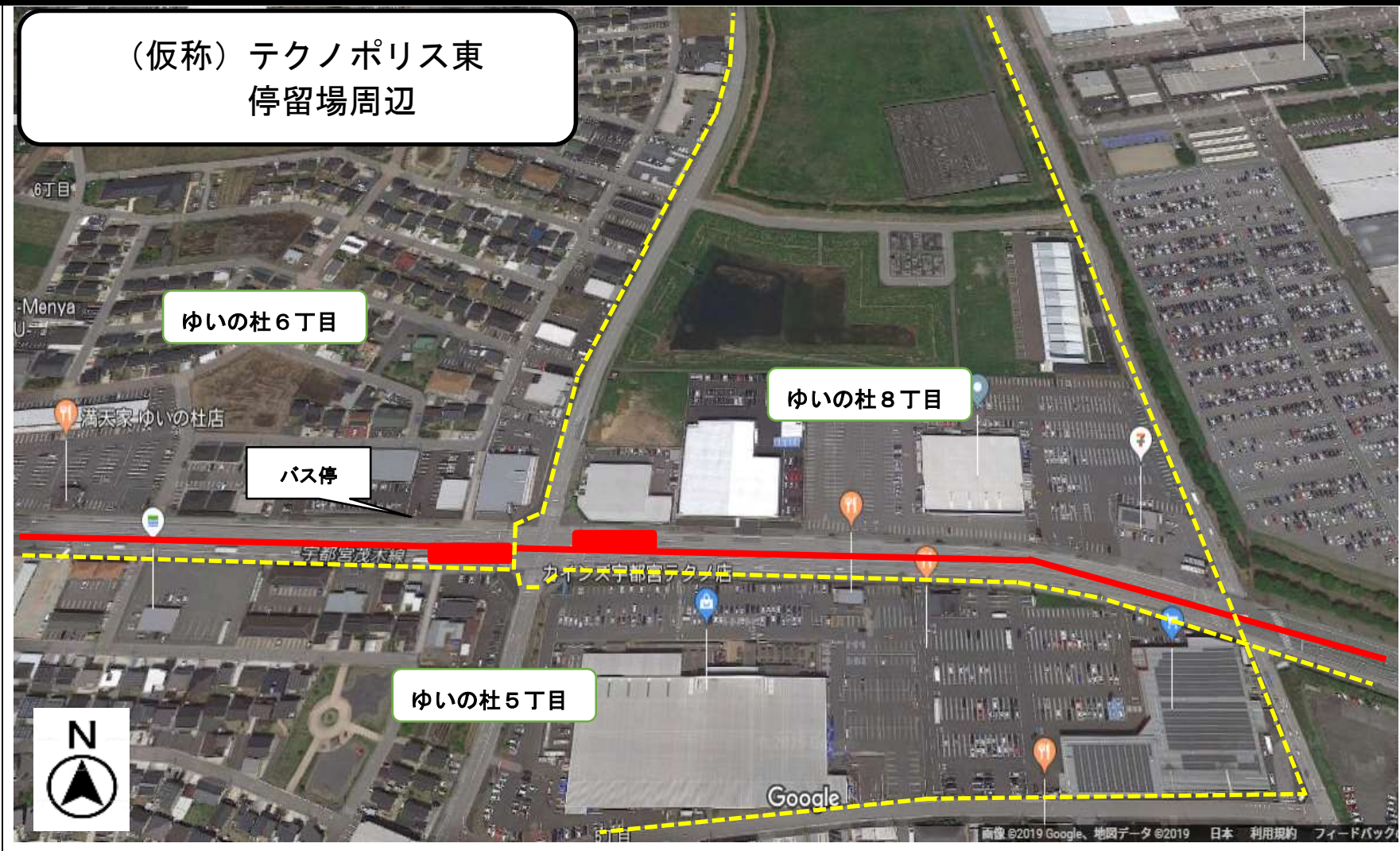
| 【名称候補 (案)】 | 【抽出理由】 |
|--|---|
| <ul style="list-style-type: none"> ・ ゆいの杜小学校前 ・ ゆいの杜中央 | <ol style="list-style-type: none"> ① 停留場所在地の町名としては、「ゆいの杜4丁目」と「ゆいの杜6丁目」となり、町名をまたぐ位置に停留場が所在するため、「ゆいの杜4丁目」と「ゆいの杜6丁目」は、名称候補には馴染まないとする。 ② 停留場が所在する地域を表す名称としては、地区名「清原」であるが、当地域には7か所停留場が整備され、「清原」を用いてそれぞれの停留場の場所を表すことは困難であることから、名称候補には馴染まないとする。また、自治会名「ゆいの杜3丁目・4丁目」、「ゆいの杜6丁目」、「ゆいの杜野高谷」は、限られた人たちにおいて認識されている名称であることから、名称候補には馴染まないとする。 ③ 公共施設としては、「宇都宮市立ゆいの杜小学校」が設立される。 ④ 歴史的・文化的施設としては、該当するものがない。 ⑤ 交差点の名称としては、該当するものがない。 ⑥ 鉄道駅としては、該当するものがない。 <p>● このようなことを踏まえ、公共施設の名称「宇都宮市立ゆいの杜小学校」を名称候補(案)として抽出する。なお、「宇都宮市立ゆいの杜小学校」は、市内に類似する名称がないことから、「宇都宮市立」は省略し、位置関係の分かる文言「前」を加えた「ゆいの杜小学校前」とする。また、町名やすべての自治会名の一部に使用されている「ゆいの杜」と停留場の位置関係の分かる文言「中央」を合わせた「ゆいの杜中央」を名称候補(案)として抽出する。</p> |



| 名称候補選定基準に基づく停留場名称候補 (案) |
|--|
| ① 【停留場所在地の町名】(住居表示) ゆいの杜4丁目(上り) ゆいの杜6丁目(下り) |
| ② 【停留場が所在する地域を表す名称】(地区名・自治会名) 清原 ゆいの杜3丁目・4丁目, ゆいの杜6丁目, ゆいの杜野高谷 |
| ③ 【停留場近辺の公共施設の名称】(学校・公園・その他) 宇都宮市立ゆいの杜小学校 [約400m] |
| ④ 【停留場近辺の歴史的・文化的施設の名称] — |
| ⑤ 【停留場近辺の交差点の名称] — |
| ⑥ 【停留場近辺の鉄道駅の名称] — |
| <p><参考> 【最寄バス停名】</p> <p>A ゆいの杜たいらや前 (ジェイアールバス関東)</p> <p>B ゆいの杜6丁目 (ジェイアールバス関東)</p> |

(仮称) テクノポリス東停留場

| 【名称候補 (案)】 | 【抽出理由】 |
|---|--|
| <ul style="list-style-type: none"> ・ ゆいの杜 6 丁目 ・ ゆいの杜 東 | <ol style="list-style-type: none"> ① 停留場所在地の町名としては、「ゆいの杜 6 丁目」と「ゆいの杜 8 丁目」となり、町名をまたぐ位置に停留場が所在している。 ② 停留場が所在する地域を表す名称としては、地区名「清原」であるが、当地域には7か所停留場が整備され、「清原」を用いてそれぞれの停留場の場所を表すことは困難であることから、名称候補には馴染まないと考える。また、自治会名「ゆいの杜 6 丁目」、「ゆいの杜一本杉」、「ゆいの杜野高谷」は、限られた人たちにおいて認識されている名称であることから、名称候補には馴染まないと考える。 ③ 公共施設としては、該当するものがない。 ④ 歴史的・文化的施設としては、該当するものがない。 ⑤ 交差点の名称としては、該当するものがない。 ⑥ 鉄道駅としては、該当するものがない。 <p>● このようなことを踏まえ、停留場所在地の町名「ゆいの杜 6 丁目」と「ゆいの杜 8 丁目」のうち、沿線住民が多く住んでいる「ゆいの杜 6 丁目」を名称候補 (案) として抽出する。また、町名やすべての自治会名の一部に使用されている「ゆいの杜」と停留場の位置関係の分かる文言「東」を合わせた「ゆいの杜 東」を名称候補 (案) として抽出する。</p> |



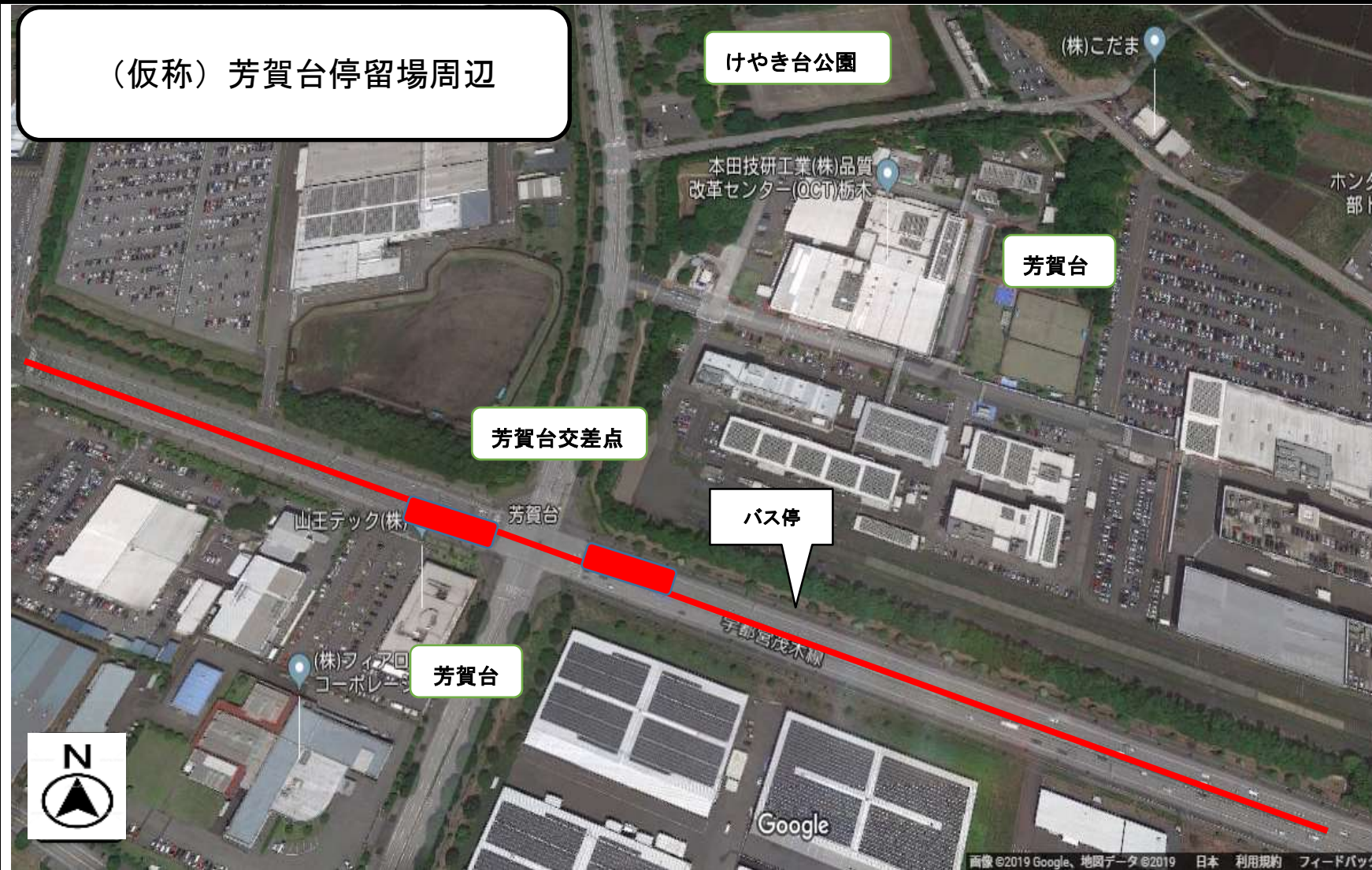
名称候補選定基準に基づく停留場名称候補 (案)

| | |
|--------------------------------|-----------------------------------|
| ① 【停留場所在地の町名】 (住居表示) | ゆいの杜 6 丁目 (上り) ゆいの杜 8 丁目 (下り) |
| ② 【停留場が所在する地域を表す名称】 (地区名・自治会名) | 清原 ゆいの杜 6 丁目, ゆいの杜一本杉, ゆいの杜野高谷 |
| ③ 【停留場近辺の公共施設の名称】 (学校・公園・その他) | — |
| ④ 【停留場近辺の歴史的・文化的施設の名称】 | — |
| ⑤ 【停留場近辺の交差点の名称】 | — |
| ⑥ 【停留場近辺の鉄道駅の名称】 | — |

<参考> 【最寄バス停名】
ゆいの杜壁梨 (ジェイアールバス関東)

(仮称) 芳賀台停留場

| 【名称候補 (案)】 | 【抽出理由】 |
|---|--|
| <ul style="list-style-type: none"> ・ 芳賀台 ・ 芳賀工業団地西 ・ けやき台公園前 | <p>① 停留場所在地の町名としては、「芳賀台」である。</p> <p>② 停留場が所在する地域を表す名称としては、「芳賀工業団地」である。</p> <p>③ 公共施設としては、「けやき台公園」である</p> <p>④ 歴史的・文化的施設としては、該当するものがない。</p> <p>⑤ 交差点の名称としては、「芳賀台」である。</p> <p>⑥ 鉄道駅としては、該当するものがない。</p> <p>● このようなことを踏まえ、停留場所在地の町名と交差点の名称「芳賀台」と停留場が所在する地域を表す名称「芳賀工業団地」、公共施設の名称「けやき台公園」を名称候補(案)として抽出する。なお、「芳賀工業団地」は、工業団地内での停留場の位置関係の分かる文言「西」を合せた「芳賀工業団地西」とし、「けやき台公園」は、停留場の位置関係の分かる文言「前」を加えた「けやき台公園前」とする。</p> |



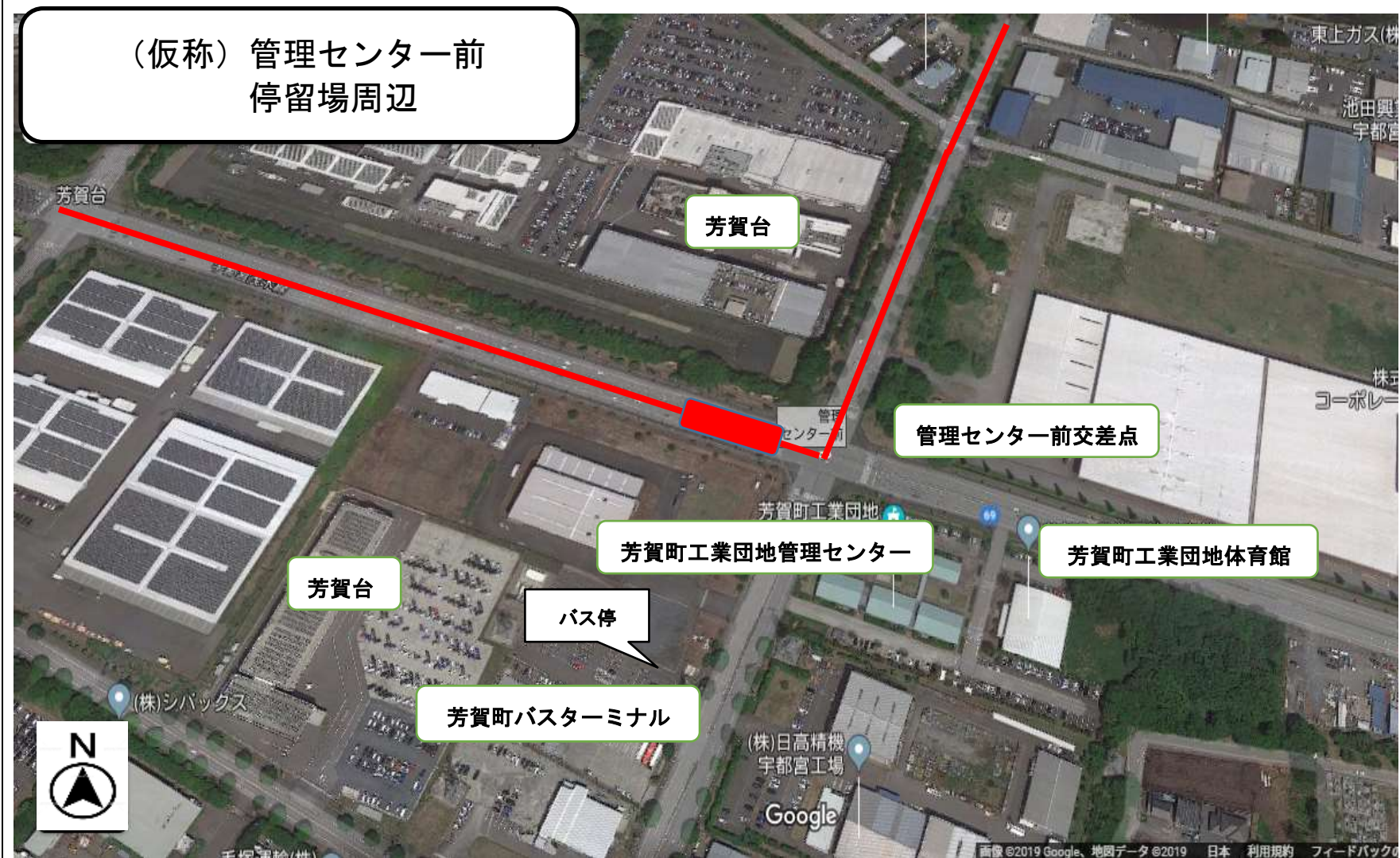
名称候補選定基準に基づく停留場名称候補 (案)

| | |
|------------------------------|--------------------------|
| ① 【停留場所在地の町名】(住居表示) | 芳賀台 |
| ② 【停留場が所在地する地域を表す名称】(地区名) | 芳賀工業団地 |
| ③ 【停留場近辺の公共施設の名称】(学校・公園・その他) | けやき台公園 (27,522㎡) [約300m] |
| ④ 【停留場近辺の歴史的・文化的施設の名称】 | — |
| ⑤ 【停留場近辺の交差点の名称】 | 芳賀台 |
| ⑥ 【停留場近辺の鉄道駅の名称】 | — |

<参考> 【最寄バス停名】
芳賀工業団地西 (ジェイアールバス関東)

(仮称) 管理センター前停留場

| 【名称候補 (案)】 | 【抽出理由】 |
|---|--|
| <ul style="list-style-type: none"> ・ 芳賀工業団地 ・ 芳賀町工業団地管理センター前 ・ 芳賀町バスターミナル前 | <ol style="list-style-type: none"> ① 停留場所在地の町名としては「芳賀台」であるが、(仮称)芳賀台停留場の名称候補(案)となっていることから対象外とする。 ② 停留場が所在する地域を表す名称としては、「芳賀工業団地」である。 ③ 公共施設としては、「芳賀町工業団地管理センター」と「芳賀町工業団地体育館」、「芳賀町バスターミナル」であるが、「芳賀町工業団地体育館」は、「芳賀町工業団地管理センター」と一体的な施設であるため、名称候補には馴染まないと考える。 ④ 歴史的・文化的施設としては、該当するものがない。 ⑤ 交差点の名称としては、「管理センター前」であるが、「芳賀町工業団地」が省略され、場所を特定することが難しいことから、名称候補としては馴染まないと考える。 ⑥ 鉄道駅としては、該当するものがない。 <p>● このようなことを踏まえ、停留場が所在する地域を表す名称「芳賀工業団地」と公共施設の名称「芳賀町工業団地管理センター」、「芳賀町バスターミナル」を名称候補(案)として抽出する。なお、「芳賀町工業団地管理センター」と「芳賀町バスターミナル」は、停留場の位置関係の分かる文言「前」を加えた「芳賀町工業団地管理センター前」と「芳賀町バスターミナル前」とする。</p> |



名称候補選定基準に基づく停留場名称候補 (案)

| | |
|---|---|
| ① 【停留場所在地の町名】(住居表示) | 芳賀台 |
| ② 【停留場が所在する地域を表す名称】(地区名) | 芳賀工業団地 |
| ③ 【停留場近辺の公共施設の名称】(学校・公園・その他) | 芳賀町工業団地管理センター 芳賀町工業団地体育館 [約150m] 芳賀町バスターミナル [約200m] |
| ④ 【停留場近辺の歴史的・文化的施設の名称】 | — |
| ⑤ 【停留場近辺の交差点の名称】 | 管理センター前 |
| ⑥ 【停留場近辺の鉄道駅の名称】 | — |
| <参考> 【最寄バス停名】 芳賀バスターミナル (ジェイアールバス関東) | |

(仮称) かしの森公園停留場

| 【名称候補 (案)】 | 【抽出理由】 |
|--|--|
| <ul style="list-style-type: none"> ・ 芳賀・高根沢工業団地南 ・ かしの森公園前 | <p>① 停留場所在地の町名としては「下高根沢」であるが、(仮称) 本田技研北門停留場の名称候補(案)となっていることから対象外とする。</p> <p>② 停留場が所在する地域を表す名称としては、「芳賀・高根沢工業団地」である。</p> <p>③ 公共施設としては、「かしの森公園」である。</p> <p>④ 歴史的・文化的施設としては、該当するものがない。</p> <p>⑤ 交差点の名称としては、該当するものがない。</p> <p>⑥ 鉄道駅としては、該当するものがない。</p> <p>● このようなことを踏まえ、停留場が所在する地域を表す名称「芳賀・高根沢工業団地」と公共施設の名称「かしの森公園」を名称候補(案)として抽出する。なお、「芳賀・高根沢工業団地」は、工業団地内での停留場の位置関係の分かる文言「南」を合せた「芳賀・高根沢工業団地南」とし、「かしの森公園」は、停留場の位置関係の分かる文言「前」を加えた「かしの森公園前」とする。</p> |



名称候補選定基準に基づく停留場名称候補 (案)

| | |
|------------------------------|------------------|
| ① 【停留場所在地の町名】(住居表示) | 下高根沢 |
| ② 【停留場が所在する地域を表す名称】(地区名) | 芳賀・高根沢工業団地 |
| ③ 【停留場近辺の公共施設の名称】(学校・公園・その他) | かしの森公園 (69,785㎡) |
| ④ 【停留場近辺の歴史的・文化的施設の名称】 | — |
| ⑤ 【停留場近辺の交差点の名称】 | — |
| ⑥ 【停留場近辺の鉄道駅の名称】 | — |
| <参考> 【最寄バス停名】 | — |

(仮称) 本田技研北門停留場

| 【名称候補 (案)】 | 【抽出理由】 |
|--|---|
| <ul style="list-style-type: none"> ・ 下高根沢 ・ 芳賀・高根沢工業団地 | <ol style="list-style-type: none"> ① 停留場所在地の町名としては、「下高根沢」である。 ② 停留場が所在する地域を表す名称としては、「芳賀・高根沢工業団地」である。 ③ 公共施設としては、該当するものがない。 ④ 歴史的・文化的施設としては、該当するものがない。 ⑤ 交差点の名称としては、該当するものがない。 ⑥ 鉄道駅としては、該当するものがない。 <p>● このようなことを踏まえ、停留場所在地の町名「下高根沢」と停留場が所在する地域を表す名称「芳賀・高根沢工業団地」を名称候補 (案) として抽出する。</p> |



| 名称候補選定基準に基づく停留場名称候補 (案) |
|---|
| ① 【停留場所在地の町名】 (住居表示) 下高根沢 |
| ② 【停留場が所在する地域を表す名称】 (地区名) 芳賀・高根沢工業団地 |
| ③ 【停留場近辺の公共施設の名称】 (学校・公園・その他) — |
| ④ 【停留場近辺の歴史的・文化的施設の名称】 — |
| ⑤ 【停留場近辺の交差点の名称】 — |
| ⑥ 【停留場近辺の鉄道駅の名称】 — |
| <参考> 【最寄バス停名】 — |