

提案名：若者が楽しめる「シティークエスト」 ～with&after コロナ時代のまちあるき～

提案団体名	：宇都宮共和大学 シティライフ学部 3年西山ゼミ
所属	：宇都宮共和大学 シティライフ学部
メンバー	：◎ドアン・ホン・ハイ 遠藤 陸 木村 天 須賀 未樹 馬 宇形
指導教員	：西山 弘泰

【提案の要旨】

今年度から小学校において「宇都宮学」が開始され、改めて郷土教育に注目が集まっている。その一方で、若者の県外流出は以前多く、郷土に愛着を持った若者を育て、地域に留めていくことも必要である。

提案者らは、市民（特に若者）に地域の歴史や文化などに興味を持ってもらうことを目的とした次世代型まちあるきシステム「シティークエスト in 宇都宮」を提案する。この提案ではwith&after コロナ時代を意識している。また来街者が楽しく宇都宮を周遊することも想定している。あらゆる地点に地域を知るスポットができることによって、市民、来街者がともにコロナの影響なく楽しめる「FUNな街宇都宮」が誕生する。

本事業は本年6月からスタートした。まずは7月に本学1年生を対象にスマートフォンを使ったクイズ形式のまちあるきを実施した。その後、地域資源に関する情報収集（8・9月）⇒イベントの企画、クイズの作成（10月）⇒イベント時の動画撮影・編集作業（11月）⇒シティークエスト in 宇都宮の実施（11/28）を順に行ってきた。シティークエスト in 宇都宮では計26名の大学生、市民が参加し、28のクイズ地点をまわり、クイズと解説動画を視聴した。

「シティークエスト in 宇都宮」を宇都宮市内で広げていくためには、宇都宮市が直営で本事業を行うのではなく、市民団体で構成される協議会を設置すべきだと考える。宇都宮市は当事業の監督や人的・金銭的支援を行うことが妥当と考える。

どうして大通りは、**夜間Uターン禁止**や
道路が広いのに**40km制限**なのか？

若者が楽しめる
「シティクエスト」
～with&afterコロナ時代のまちあるき～

宇都宮共和大学シティライフ学部3年西山ゼミ



スライド操作・代表者
ドアン・ホン・ハイ

発表
木村 天
遠藤 陸
須賀未樹

ポスター制作
馬 宇形

提案の背景

1

新型コロナウイルスの影響により人との接触を極力避けなければならない

観光の減退

2

若者がまちの文化や歴史に興味がない、振れる機会がない

人口流出、活性化の機運減退

コロナの影響なく、若者たちが楽しく、興味を持てるようなまちあるきの方法はないか？

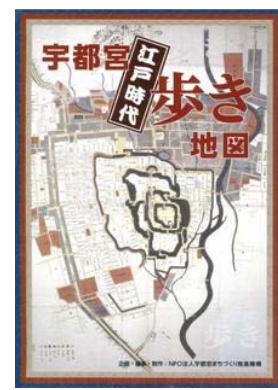
宇都宮市の取り組み

無料コンテンツが充実しておりガイドなしでも楽しめる

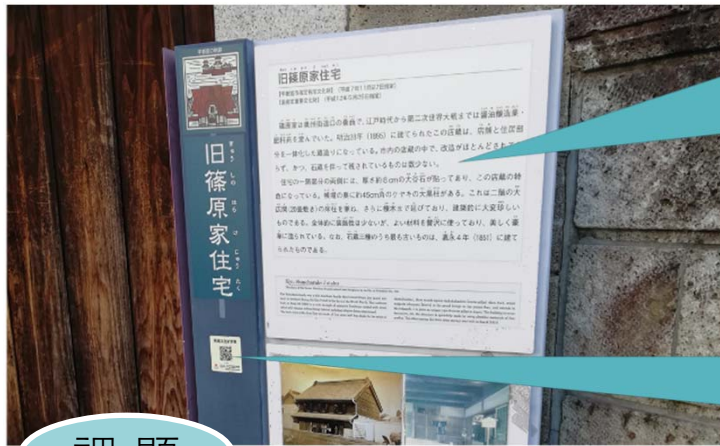
課題

- ・ 古い時代の内容が多く、歴史に興味がないければ関心が持ちにくい
- ・ 紙媒体では掲載内容が限定されてしまう、取得や持ち運びが不便

観光マップ



旧町名表示板や名所・旧跡表示板



外見の構造等の表面的な説明しか載っておらず、当時の状況や役割、エピソードがない

QRコードを読み込むと日本遺産のサイトに飛ぶ

課題

- ・ 歴史や文化の裏に秘められた背景を十分知ることができない
⇒ 様々な層に対応した情報を載せられないか？

「FUNな宇都宮」を知ってもらうことで市民、観光客「FAN」をつくるには？

目的

コロナ禍でも誰もが楽しめるまちあるきシステムを構築する

若者の地元定着、市民のまちづくりへの関心を高める

1

コロナに対応したまちあるきを提案し、安全に楽しめる環境が構築できないか？

2

市民（特に若者）が楽しく、わかりやすく、宇都宮の歴史や文化を知り、郷土への誇りや愛着を高める方法はないか？

7月

クイズ形式のまちあるき実施

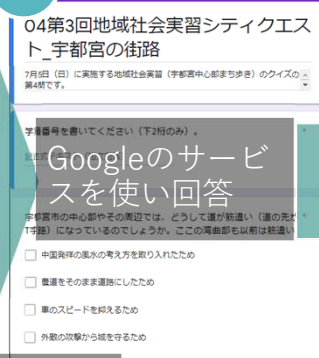


- ・1年生20名参加
- ・12のクイズポイントでスマホでQRコードを読み込み12のクイズに回答
- ・回答後まちづくり推進機構の坂本氏、西山先生、地域や店舗の方が回答の解説
- ・大半の参加学生が満足と回答

1



2



3



歴史の予備知識がな若者も楽しめるのではないかな？

8-11月

シティクエストに向けた準備



- ・文献等での観光資源に関する情報収集
- ・数回の現地視察、まちあるきに参加
- ・市中心部で延べ20回以上のクイズ探し調査
- ・地域政策室やまちづくり推進機構等との意見交換
- ・電柱の使用許可申請
- ・15組織・人への撮影依頼と動画撮影
- ・市内を100km以上歩いたか？

1



2



3

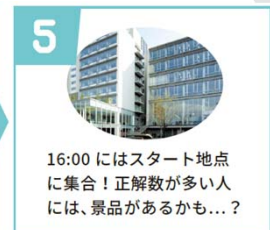
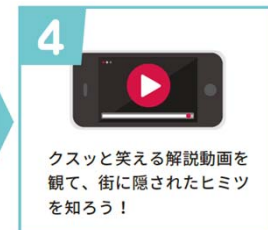
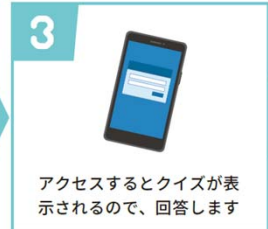


中心部の素朴な謎を題材にし、クイズ形式の謎解きまち歩きイベントを11/28に開催！

シティクエストin宇都宮の概要



- ・11月28日(土)
13:00~16:30実施
- ・本学学生14人、一般
公募12人が参加
- ・中活エリアに28クイ
ズ地点を設置
- ・回答すると2~8分の
解説動画を視聴



シティクエストin宇都宮の地点と内容

- ・有名な場所は極力避け、新たな資源・ネタを題材に
- ・面白い・好奇心をくすぐるようなタイトルに
- ・知識や経験の差に左右されづらい問題、選択肢(4択)
- ・歴史的な正確性よりも楽しさや物語性、ロマンを重視
- ・QRコードは電柱や店舗に許可を取り添付



B-3 100年以上愛される宇都宮の銘菓



池田屋店主の姓は杉本さんです。なぜ屋号と姓が違うのでしょうか？



A-2 栃木1番の地



東宿郷2丁目は2015年国勢調査で栃木県No.1でした。それは为什么呢？



D-5 いじわるな道

この道はどうして曲がりくねっているのでしょうか？



C-11 二つのオリオン通り

釜川を境に西と東でアーケードのデザインが違うのはなぜでしょう？



B-2 空洞に秘められた深〜い意味

Q ふくべ洞の洞はどんな意味があるのでしょうか？

- ①ふくべ細工は元々洞窟でつくられていた
- ②ふくべ洞は元々洞窟で販売をしていた
- ③ふくべ細工は空洞にした夕顔の実を材料にしているから
- ④ふくべ細工はお腹が空いたときに作るものだから



A-5 観音様はどこへいった？



ここには元々観音様が鎮座していましたが、なぜいないのでしょうか？

シティクエストin宇都宮の地点と内容

- ・有名な場所は極力避けた資源・ネタを題材に
- ・面白い・好奇心をくわすようなタイトルに
- ・知識や経験の差に左右されない問題、選択肢
- ・歴史的な正確性より楽しさや物語性、ロマンスを重視
- ・QRコードは電柱や店舗に許可を取り添付

D-5 いじわるな道



この道はどうして曲がりくねっているのでしょうか？



B-2 空洞に秘められた深〜い意味



Q ふくべ洞の洞はどんな意味があるのでしょうか？

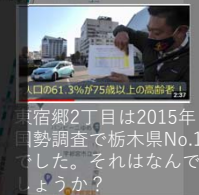
- ①ふくべ細工は元々洞窟でつくられていた
- ②ふくべ洞は元々洞窟で販売をしていた
- ③ふくべ細工は空洞にした夕顔の実を材料にしているから
- ④ふくべ細工はお腹が空いたときに作るものだから

釜川を境に西と東でアーケードのデザインが違うのはなぜでしょう？

B-3 100年以上愛される宇都宮の銘菓



A-2 栃木1番の地



東宿郷2丁目は2015年国勢調査で栃木県No.1でした。それは为什么呢？

A-5 観音様はどこへいった？



ここには元々観音様が鎮座していましたが、なぜいないのでしょうか？

シティクエストin宇都宮の当日



下野新聞さんに当日の様子を取材していただいた 12/6下野新聞

1



参加者の受付

2



開会式、ルール説明

3



クイズの回答と動画視聴

4



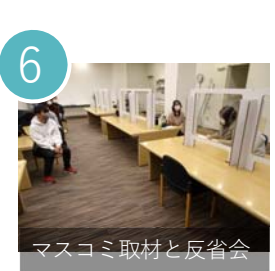
参加者との意見交換とアンケート

5



表彰式と記念品贈呈

6



マスコミ取材と反省会

シティクエストin宇都宮のアンケート結果



- ・ GoogleフォームによるWebアンケート
- ・ 参加者の属性,満足度,動画や内容の満足度,評価点,改善点,施策実施の可能性等
- ・ 全体を通して高評価

Webアンケート



参加者の年齢

	男性	女性	総数
10代	14	1	15
20代	3	1	4
30代			0
40代	1	2	3
50代	3	1	4
60代	1		1
70代	1		1

総合満足度

とても満足した	15
まあ満足した	12
なんともいえない	1
あまり満足しなかった	0
満足しなかった	0

～自由回答などの意見～

- ・ 普段では、知ることの出来ない歴史や文化を楽しく学べたり、新しい視点で宇都宮を知ったりすることができた。
- ・ 市民だったのに、今までは地元に興味を持てなかったがこれを機に宇都宮をもっと知りたいと思いました。
- ・ 普段なら店員さんに話かけないが、クエストのヒントを得るために声をかけたことで交流も生まれた。

動画の総合満足度

とても満足した	7
まあ満足した	10
なんともいえない	9
あまり満足できなかった	2
満足できなかった	0

市の施策として取り組むべきか

是非取り組んでほしい	13
取り組んでもいいかも	9
どちらともいえない	4
取り組まなくてもよい	1
その他	1

その他25項目の設問を設けご回答をいただいた

シティクエスト in 宇都宮の課題と解決案



課題

解決策

QRコードの設置

- ・ 許可申請時、複数の書類や団体。
- ・ 電柱が地中化、設置場所が確保×
- ・ 電柱では、QRコードが見つけられない。

- ・ 既存の案内表示板にQRコードを添付
※以上が利用できない場合は新設
- ・ 景観・交通・電柱管理の団体と利用協定

クイズと動画の内容

- ・ 場所や解説者、分野が偏ってしまった。
- ・ 正確性に欠けるものもある。

- ・ 今後もポイントを増やすことで効果が出る。様々な人と人や団体の連携

データ容量

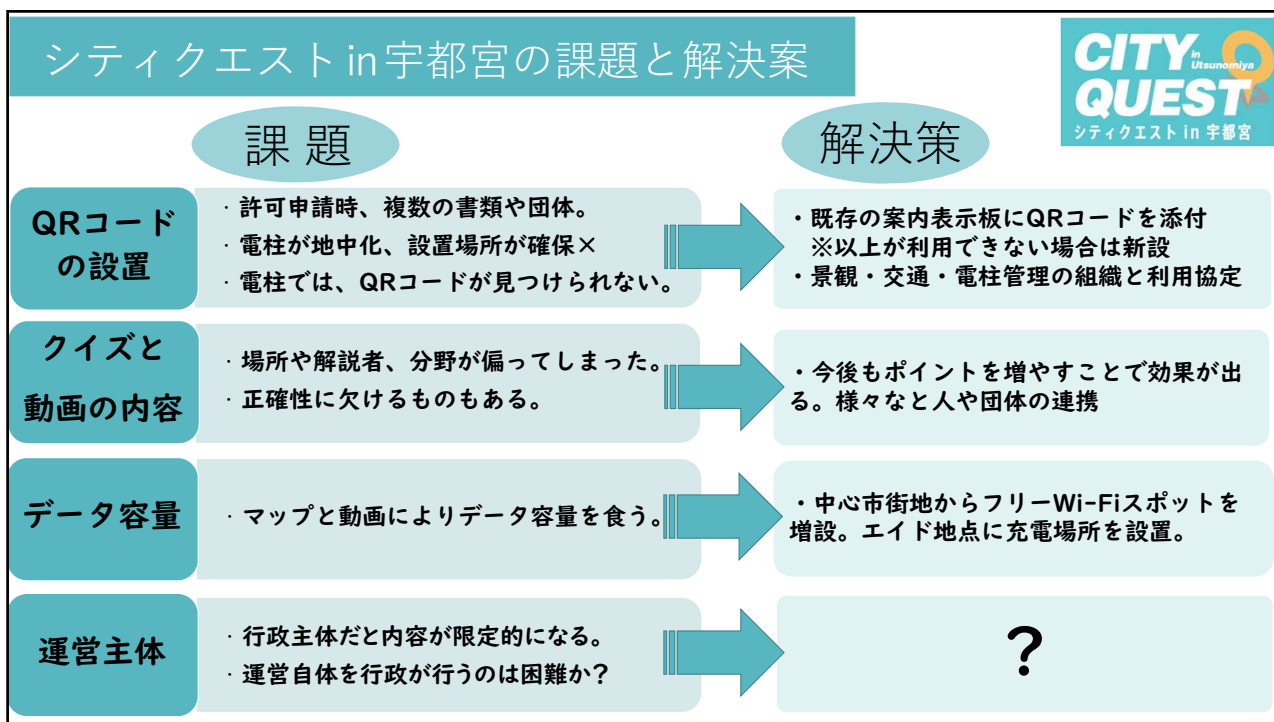
- ・ マップと動画によりデータ容量を食う。

- ・ 中心市街地からフリーWi-Fiスポットを増設。エイド地点に充電場所を設置。

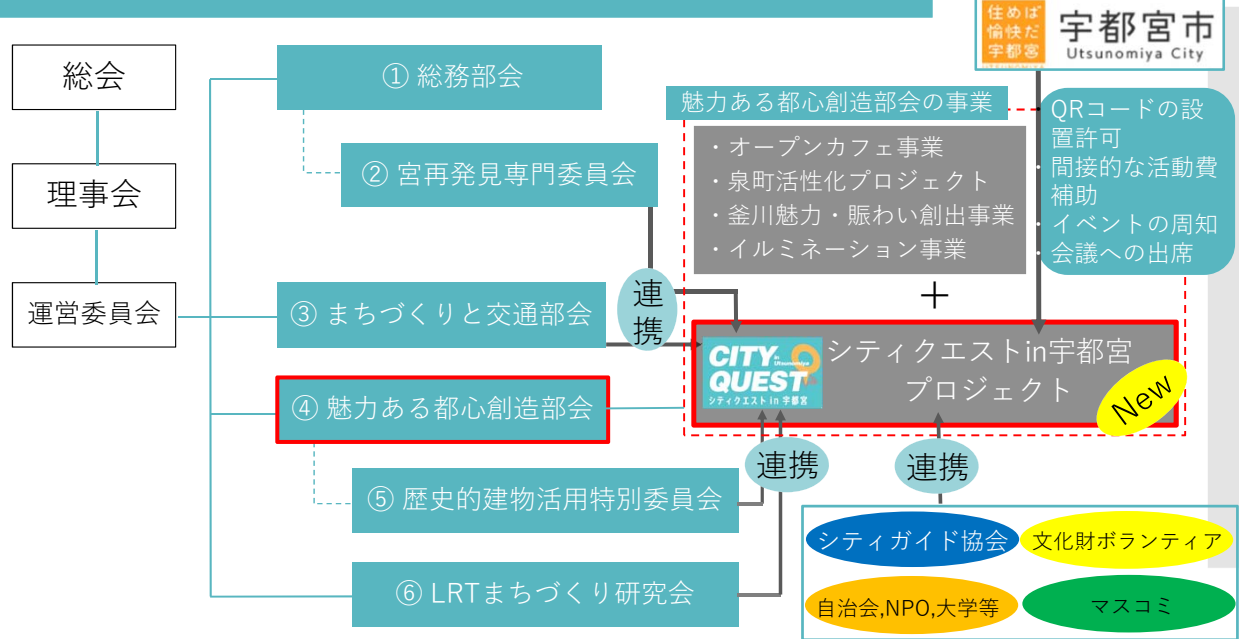
運営主体

- ・ 行政主体だと内容が限定的になる。
- ・ 運営自体を行政が行うのは困難か？

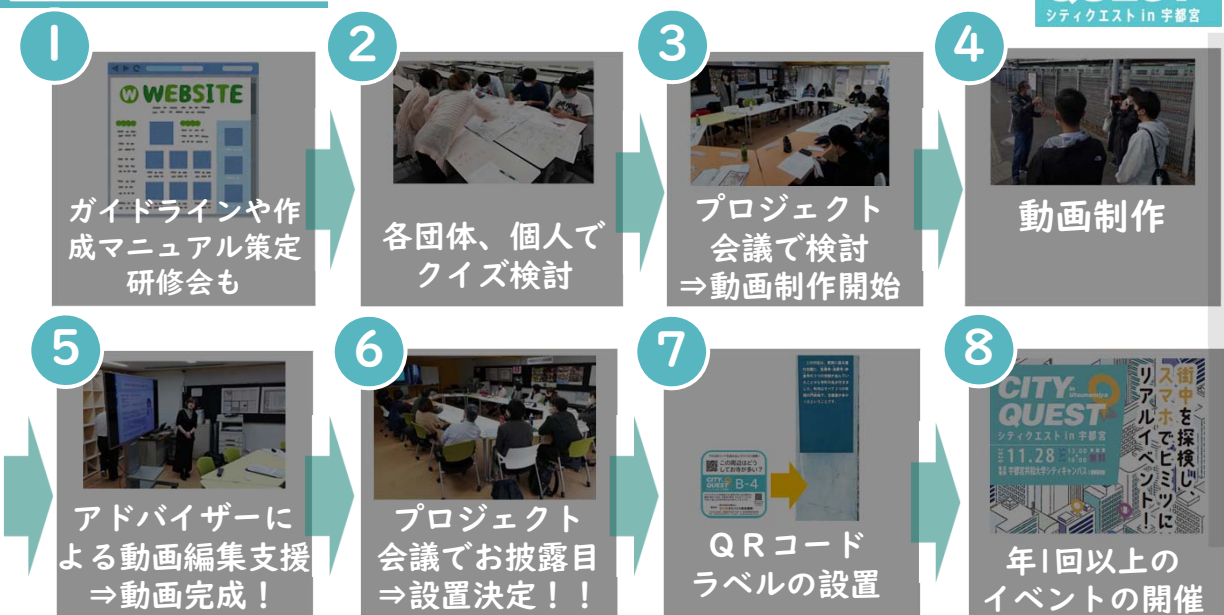
？



シティクエストをまちづくり推進機構の事業に



クエスト地点設置までの手順



活動によって得られる効果



都市の中にあるすべての人・モノすべてに、
魅力的で面白いドラマがあります。
みなさんも身近な？（ナゾ）に目を向けてみませんか？
それが宇都宮と皆さんの人生を豊かにすると信じます。

ご清聴ありがとうございました。

ナゾで
愉快だ
宇都宮

UTSUNOMIYA