

宇都宮市職員 採用試験ガイド 2021 Recruiting Guide

職員採用
PR動画は
コチラ！

働けば
愉快だ
宇都宮
UTSUNOMIYA



チャレンジ精神あふれる 「チーム宇都宮」



宇都宮市長
佐藤 栄 一

本市では、これからのまちづくりの羅針盤となる「第6次宇都宮市総合計画」を策定し、そこに掲げる「未来都市うつのみや」を築き上げるために、様々な分野の取組を着実に推進するとともに、次代を築く「人づくり」と「まちづくり」の一体的な推進による「まちづくりの好循環」を創出することで、全国の中でも光り輝く都市として、持続的に発展していけるよう、全力で取り組んでおります。

また、宇都宮市内外の皆様が抱く宇都宮の様々な魅力と宇都宮らしさを集約したブランドメッセージ「住めば愉快だ 宇都宮」を掲げ、市内外に本市の魅力を発信し、「宇都宮に住んで良かった」、「宇都宮に行ってみたい」などと思っていただけるような、魅力と活力にあふれたまちづくりを推進するとともに、骨格の強い、頼りがいのある「まち」を目指しております。このようなまちづくりを更に推進していくためには、職員全員がスピード感覚、チャレンジ精神、おもてなしの心を持ち、「チーム宇都宮」として、力を合わせて取り組んでいくことが不可欠であります。

本市では、「チーム宇都宮」の一員として、チャレンジ精神や人としての魅力にあふれる「人間力」豊かな皆さんを必要としています。宇都宮の魅力は、餃子・カクテル・ジャズ・自転車・・・そして皆さん自身が持つ魅力かもしれません。

皆さんの魅力を最大限に発揮できる場所「宇都宮市」で、一緒に汗をかき、知恵をしぼり、新しいことをどんどん取り入れ、更なる宇都宮の魅力や可能性を引き出していきましょう。そして、市民の誰もが夢や希望を持ち、元気と笑顔にあふれた生活を送ることができるまち「うつのみや」を共に創っていきましょう。

採用の基本方針

1. 能力主義

- 試験区分は、年齢のみです。学歴などは一切問いません。
- 人事制度は、採用後の実績や能力の伸びを重視します。

2. 人物重視

- 複数回の面接試験を行います。
- 様々な角度から人物像を評価します。



宇都宮市役所本庁舎

宇都宮市が求める人材

宇都宮と宇都宮市民の将来を広い視野から考えられる人

仕事に対して成果とスピードを常に意識できる人

Vitality(活力・持続力)と笑顔あふれる人

宇都宮市とは…

宇都宮市は、栃木県のほぼ中央、東京から北に約100kmの距離に位置し、人口は約52万人、面積は約416km²で、東北新幹線、東北自動車道や北関東自動車道が交差する北関東の中枢拠点となっています。



うつのみやを代表するスポット

二荒山神社 (ふたあらやまじんじや)

宇都宮は、この二荒の村を中心に栄えてきた街。今も昔も二荒山神社は宇都宮に住む人の心のよりどころです。この神社が「下野一の宮」と呼ばれていたことから、宇都宮の地名がついた、との説もあります。



石の里 大谷 (おおや)

大谷石の産地として知られる「大谷地域」は、魅力的なスポットが点在する本市が誇る観光拠点。

平成30年、大谷石とともに歩んできた本市独自の「大谷石文化」が日本遺産に認定されました。

大谷では、豊かな自然や大谷石採取場跡地の空間を活かした体験型観光ツアー、地下に溜まった冷熱エネルギーを活用して夏秋期に栽培する「大谷夏いちご」の産地化など、「大谷ならではの」資源を活用した地域振興に力を入れています。



オリオン通り商店街

県内随一の繁華街。様々な専門店や地元食材を使ったメニューを提供する飲食店、宇都宮の旬な情報を発信しているアンテナショップ「宮カフェ」などがあります。

うつのみやの3自慢

ギョーザのまち

総務省の家計調査で、1世帯当たりの年間購入額が平成22年まで15年連続日本一、令和元年にも日本一の座を獲得。餃子専門店の数も多く、宇都宮の餃子をお目当てに、県内外から多くの人が訪れています。



カクテルのまち

国内はもとより、海外のコンクールでも優勝したバーテンダーを多数輩出している街。バーテンダーたちが腕を競い合い、素敵な夜を演出しています。



ジャズのまち

世界的なジャズプレーヤー、渡辺貞夫氏が生まれ育った街。定期的にジャズのライブやイベントが開かれるとともに、ジャズスポットも多数点在しています。



宇都宮の実力 Ability of Utsunomiya

「共働き子育てしやすい街2018」総合編※1

全国 第1位

「住みよさ」※2

5年連続 全国第1位

「財政健全度」※3

2年連続 全国第1位

宇都宮市は、2019年に「SDGs未来都市」に選定されたほか、民間の調査におけるランキングで、2018年に「共働き子育てしやすい街」が全国第1位、2013年から2017年の5年連続で「住みよさ」が全国第1位、2019年から2020年の2年連続で「財政健全度」が全国1位になるなど市内外から高い評価を得ています。

※1 出典：日経DUAL×日本経済新聞社「自治体の子育て支援制度に関する調査」対象143市区中

※2 出典：東洋経済新報社「都市データバック2013年版」～「都市データバック2017年版」から人口50万人以上の28都市を抽出

※3 出典：東洋経済新報社「都市データバック2019年版」～「都市データバック2020年版」から人口50万人以上の28都市を抽出

※本ガイドの一部写真は、宇都宮観光コンベンション協会の提供です。

宇都宮市では、**宇都宮オリジナル!**と自慢できる 全国に誇れる・選ばれるまちづくりを 積極的に推進しています。

例えば[∞]

宇都宮ブランド戦略

市民には誇りを、市外からは憧れをもってもらい、100年先も誇れるまちとなるため、独自のブランド戦略“宇都宮プライド”を展開しています。「住めば愉快だ宇都宮」をブランドメッセージとし、宇都宮の魅力を全国へ向けて発信中です。

住めば
愉快だ
宇都宮



UTSUNOMIYA
宇都宮市のマスコット
キャラクターミヤリ

自転車のまち宇都宮の推進

アジア最高位の自転車ロードレース「ジャパンカップサイクルロードレース」を開催するとともに、ひとや環境に優しい自転車を活用したまちづくりを推進しています。自転車を安全で快適に楽しく利用してもらうため、各種事業に取り組んでいます。



プロスポーツチームとの連携

宇都宮市を活動拠点とする三つのプロスポーツチームと連携し、地域貢献活動やイベントへの参加など、相互協力による地域活性化に取り組んでいます。

- 栃木SC(サッカー)
- 宇都宮ブレックス(バスケットボール)
- 宇都宮ブリッツェン(サイクルロードレース)



給与・勤務条件

【初任給について】

試験区分	age22-29	age30-40	age18-21	
			短大卒	高校卒
初任給	188,700円	245,000円	171,700円	160,100円

※age30-40は採用時年齢30歳の方で、大学卒業後、民間企業で8年間の職務経験を有する場合の額です。

※直卒者以外の初任給は、経歴等考慮のうえ決定されます。

【諸手当について】

扶養手当・地域手当・住居手当・通勤手当など毎月支給されるものと、夏季・年末に支給される期末・勤勉手当があります。

【勤務時間・休暇について】

- ◎ 勤務時間 午前8時30分から午後5時15分まで
- ◎ 休日 土曜日、日曜日、祝日及びび年末年始(12月29日から翌年の1月3日まで)
- ◎ 休暇 年次休暇(年間20日)のほか、夏季休暇・結婚休暇・子の看護休暇・育児休業など条例に定められた様々な休暇制度があります。
※ 勤務時間・休日については、勤務場所により異なることがあります。

人事・研修・福利厚生について

【人事異動・昇任について】

採用後、主任主事級への昇任までは「能力育成期」と位置づけ、2~3年ごとに複数の行政分野を経験します。(ジョブローテーション)

総括・専任までは、すべて昇任試験を行います。(現在の最短昇任年齢は、総括37歳、係長39歳)

主事 — 主任主事 — 主任 — 総括専任 — 係長 — 課長補佐 — 課長 — 次長 — 部長

(参考) 女性の職業選択に資する情報

女性の職業選択に資する宇都宮市職員の情報について公表しております。

WEB:<https://www.city.utsunomiya.tochigi.jp/shisei/johokokai/jinji/1023336.html>

(例) 各役職段階にある職員に占める女性の割合(令和2年4月1日時点)



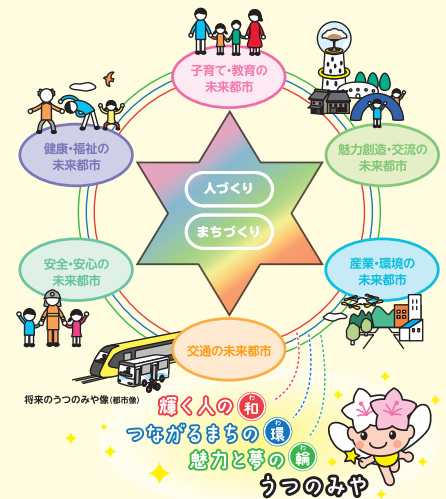
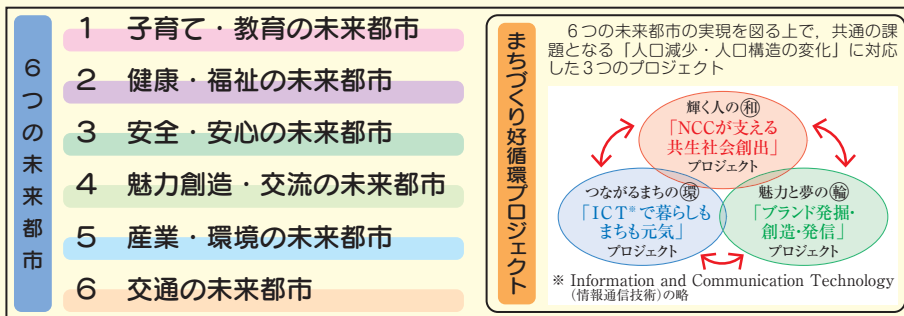
▲2次元コード

	専任	総括	係長級	課長補佐級	課長級	部次長級
職員数	174人	258人	343人	128人	168人	50人
女性職員数	107人	92人	84人	15人	28人	4人
女性割合	61.5%	35.7%	24.5%	11.7%	16.7%	8.0%

「未来都市うつのみや」の実現をめざして -第6次宇都宮市総合計画によるまちづくり-

宇都宮市では、今後の人口減少、少子・超高齢化社会の進行や社会経済環境の変化など、時代の潮流を的確に捉えたとともに、「ネットワーク型コンパクトシティ(NCC)」の形成を見据え、長期的な視点を踏まえたまちづくりを進めるため、基本構想の目標年次を2050年とする「第6次宇都宮市総合計画」を策定し、6つの未来都市の実現に向けた取組を推進しています。

※ネットワーク型コンパクトシティ(NCC)：中心市街地や地域拠点、産業・観光拠点にまちの機能を集約(コンパクト化)し、それらを利用性の高い公共交通などで連携(ネットワーク化)した都市の姿



【研修について】

職員の自律的な能力開発を支援する職員研修を実施しています。

- ◎ **基礎研修(新採用職員研修,キャリア・デザイン研修など)**
職員の職位に応じて求められる基本的な知識,技能等の習得及び意識の向上を図ります。
 - ◎ **政策形成研修**
本市の現状の分析,課題の抽出,これを解決するための政策の立案や評価など,政策形成の手順を職位ごとに段階的に身につけます。
 - ◎ **専門研修(自治体法務研修,仕事の段取り力強化研修など)**
職員一人ひとりの,キャリア・アップのための専門的な知識,技能等の習得を図ります。
 - ◎ **派遣研修**
高度な専門知識等の習得や視野拡大のため,自治体大学校や省庁等への派遣研修を実施しています。
 - ◎ **その他の取組**
オンラインによる学習(Eラーニング)や,通信教育講座,専門機関での講座の受講など,個人の能力開発を積極的に支援しています。また,新採用職員の早期育成を図るため,下記の制度を導入しています。
 - ・ **OJTサポーター制度**
配属先で特定の指導者(先輩職員)を定め,円滑な業務習得を支援しています。
- OJTとは,On The Job Training(オン・ザ・ジョブ・トレーニング)の略語で,日常の仕事を通じた指導,育成のことです。必要な時に,個人の状況に応じたきめ細かな指導ができ,実践を通じて習得できることから,人材育成の重要な要素となっています。
- ・ **キャリア・アドバイザー制度**
様々な経験をもつ先輩職員をキャリア・アドバイザーとして定めており,今後の進路選択や,仕事と家庭の両立等への相談支援体制の充実に取り組んでいます。

【福利厚生について】

- ◎ **健康管理事業**
定期健康診断・がん検診等を実施。専門医による健康相談・ストレス相談,メンタルヘルスチェックや臨床心理士によるカウンセリング等を実施し,心の健康づくりにも積極的に取り組んでいます。
- ◎ **共済・保険等**
栃木県市町村職員共済組合の健康保険,厚生年金に加入。給付事業,貸付・積立等の福祉事業を利用できます。宇都宮市職員互助会においても給付事業,団体保険等を取り扱っています。
- ◎ **福利厚生施設**
職員会館,レストラン,喫茶室,職員生協売店

先輩職員からの メッセージ

市役所では、あらゆる分野での仕事、多岐にわたる業務があります。

ここでは、現場で活躍する先輩職員から、現在の仕事内容と、皆さんへのメッセージを紹介します。

※ 職務内容、所属名称等は令和3年3月現在のものです。

一般行政

ある日の私の一日

- 8:30 始業
- 9:00 資料作成
- 11:00 課内打合せ
- 12:00 昼食
- 13:00 各学校と打合せ
- 15:00 会議準備
- 15:30 芸術祭運営委員会に出席
- 18:00 退勤
- 19:00～趣味のランニング



令和元年度採用

教育委員会事務局 文化課 澤畑 隼介

書道展や音楽祭、演劇祭など、小中学生等を対象とした芸術祭を主に担当しており、開催に向けて、学校の先生方と連携・協力して進めています。

開催に当たっては、突発的な課題が発生することもあり、大変なこともあります。芸術祭の舞台上で発表することを目標に練習してきた子ども達の姿を見る度、「開催してよかった」と大きな達成感とやりがいを感じています。

市役所の仕事は皆さんが想像している以上に多岐に渡っており、様々な経験と感動を得ることができます。私たちと一緒に魅力ある宇都宮をつくっていきましょう。

一般行政

ある日の私の一日

- 8:30 始業
- 9:00 資料作成
- 10:00 課内打合せ
- 11:00 市内事業者と打合せ
- 12:00 昼食
- 13:00 小学校にて出前講座
- 18:00 退勤
- 19:00～愛犬と散歩



令和元年度採用

環境部 環境政策課 都留 凌

地球温暖化をはじめとする環境問題の解決に向け、一人ひとりが主体的に環境活動に取り組めるよう、環境学習の推進に取り組んでいます。

環境学習を通して、地球温暖化対策などの実践に繋げてもらうためには、創意工夫が必要な仕事ですが、出前講座などを通して、少しずつ市民の皆様の環境への意識が変化していることに、やりがいを感じております。

市役所の仕事は、多くの市民の意見に触れながら、魅力的なまちづくりに貢献することができます。私たちと一緒に、未来まで住み続けられる宇都宮をつくっていきましょう。

土木

ある日の私の一日

- 8:30 始業
- 8:45 グループ打合せ
- 9:30 要望者と現場立会い現地調査
- 12:00 昼食
- 13:00 施工業者と打合せ
- 15:00 設計書作成
- 18:00 退勤
- 18:30～家族との時間



平成29年度採用

建設部 河川課 中島 航介

昨今の集中豪雨や台風による河川の氾濫からまちを守るため、河川の維持管理業務を担当しています。業務内容は、河川における市民からの要望対応や、河川区域の保全など多岐に渡りますが、市民の暮らしを支える重要な業務であり、大きなやりがいと誇りを感じております。

土木職の仕事は、道路や河川、上下水道の整備や維持管理など、市民の暮らしに必要な不可欠であり、市民へ安全・安心を届けるまちづくりに最前線で貢献できます。みなさんも私たちと一緒に災害に強い宇都宮をつくっていきましょう。

職種紹介

宇都宮市の代表的な職種を紹介します。

職種	主な仕事	主な配属先
一般行政	税、福祉、地域づくりなど市民にとって身近な業務や、市全般に係る事業計画策定、財政、人事など市政の様々な分野において幅広い業務に従事します。	市長事務部局の各課や上下水道局、教育委員会事務局など
土木	道路・公園などの土木施設や上下水道施設の整備・維持管理のほか、都市計画に係る企画調整や都市交通に関する業務などに従事します。	建設部、都市整備部、上下水道局など
電気	公共施設における電気設備の設計・施工監理から制御・維持管理に関する業務などに従事します。	環境部、建設部、上下水道局など

電気

ある日の私の一日



- 8:30 始業
- 8:45 現地調査
- 10:00 工事現場の進捗確認
- 12:00 昼食
- 13:00 工事業者と打合せ
- 15:00 設計書・図面作成
- 18:00 退勤
- 19:00～家族との時間

平成27年度採用

建設部 建築課 **小林 新**

市民の皆様が利用する公共施設の整備工事を行い、施設を維持管理していくための電気設備に関する設計や施工監理の仕事をしています。

市の施設には照明、電話、放送等の電気設備があります。これらの電気設備は、施設の安心、安全な利用を最優先とし、公共施設を運営していくために必要不可欠なものです。

電気の仕事は、「かたち」に残ります。市民の皆様が完成した施設を見て喜んでいただけることに大いにやりがいを感じます。私たちと一緒により良いまちづくりをしていきましょう。

建築

ある日の私の一日



- 8:30 始業
- 8:45 グループ打合せ
- 9:30 窓口対応
申請書の審査
- 12:00 昼食
- 13:00 現場調査
- 16:00 報告書資料作成
- 17:15 退勤
- 19:00～趣味の空手

平成24年度採用

都市整備部 建築指導課 **箕輪 優太**

建築物等の耐震化の推進に取り組んでいます。今後予想される首都直下地震等の巨大地震発生の切迫性が指摘される中、市民の安心・安全を守るため、建築物等の耐震化は大切な業務です。その中で私は、市内建築物の耐震化に係る調査、計画策定や耐震診断・耐震改修などの補助事業を主に担当しています。

建築関係の仕事は専門性が高く大変な面もありますが、宇都宮のまちづくりに貢献でき、大きなやりがいを感じることができます。よりよい宇都宮をつくるため、皆さんと一緒に働ける日を楽しみにしています。

保育士

ある日の私の一日



- 8:30 体操、朝のミーティング
- 9:30 朝の会
- 10:00 屋外遊び、制作
- 11:30 子ども達と一緒に昼食
- 13:00 子ども達の午睡の見守り
- 14:00 事務作業や休憩
- 15:00 おやつ準備
- 16:00 室内遊び
- 17:30 退勤
- 18:00～家族との時間

平成28年度採用

子ども部 泉が丘保育園 **滑川 莉梨**

3歳児クラスの担任をしています。日々の保育では子ども達と一緒に笑い、時には泣き、とても充実した時間を過ごしています。

保育士は子どもの命を預かる責任のある仕事で、子どもとの関わり以外にも、保護者対応や事務仕事など様々あります。大変な仕事ではありますが、子どもと関わる中で成長を間近で感じることができ、子ども達の笑顔や「せんせい大好き」という言葉で疲れが吹き飛んでしまうほど、とても魅力的な仕事でもあります。宇都宮市の子ども達がさらに笑顔で安心して過ごせる環境を一緒につくっていきましょう。

保健師

ある日の私の一日



- 8:30 始業・ミーティング
- 8:40 1日のスケジュール確認
- 10:00 家庭訪問
- 12:00 昼食
- 13:00 窓口対応
(母子健康手帳の交付)
- 14:30 育児相談
(発育・発達・離乳食など)
- 16:00 記録作成
- 18:00 退勤
- 19:00～家族との時間

平成30年度採用

保健福祉部 保健福祉総務課 **高橋 麻理乃**

地域で暮らす人々が健康で安心した生活が送れるよう、家庭訪問や健康相談、幼児健診等を担当しています。子どもからお年寄りまであらゆる年代の幅広い相談に応じるため、時には大変なこともあります。「相談してよかった」と言葉をかけてもらったときは仕事へのやりがいを感じます。

また、子どもの成長を保護者と喜びあったり、健康づくり活動を地域の人々と一緒にできることは保健師として大きな魅力です。宇都宮市民の方の健康と笑顔のために、皆さんと一緒に働ける日を楽しみにしています。

職種	主な仕事	主な配属先
建築	公共施設の整備や維持保全に係る設計・施工監理のほか、都市開発への許可可・審査、都市整備に関する業務などに従事します。	建設部、都市整備部など
保育士	保育園等における児童の保育、子育て支援や保育所等への運営支援・指導、児童虐待防止に関する相談対応などに従事します。	子ども部など
保健師	母子保健、成人保健、精神保健、結核・感染症対策、難病対策、介護予防などにおいて、地域への訪問指導や健康相談業務などに従事します。	保健福祉部、子ども部など

試験日程

試験区分	受験資格	採用試験案内配布期間(申込受付期間)	試験日			試験内容			
			1次	2次	3次	1次	2次	3次	
age22-29	一般行政	平成4年4月2日から平成12年4月1日までに生まれた人	4月5日(月) ～ 4月27日(火)	【一般行政・資格職】 4月30日(金) ～ 5月19日(水) ※テストセンター方式による実施 【技術職・自己アピール】 5月9日(日)	6月下旬	8月上旬	教養試験 書類審査 書類試験	個人面接 作文試験 適性検査 健康調査	個人面接
	自己アピール					—	個人面接 教養試験 専門試験 作文試験 適性検査 健康調査	個人面接	—
	技術職					8月上旬	教養試験 書類審査	個人面接 作文試験 適性検査 健康調査	個人面接
資格職	詳細は採用試験案内を御覧ください								
age30-40	一般行政	昭和56年4月2日から平成4年4月1日までに生まれた人	5月10日(月) ～ 5月27日(木)	【一般行政】 5月29日(土) ～ 6月20日(日) ※テストセンター方式による実施 【技術職】 6月20日(日)	8月中旬	10月中旬	教養試験 書類審査	個人面接 作文試験 適性検査 健康調査	個人面接
	技術職					—	個人面接 教養試験 専門試験 作文試験 適性検査 健康調査	個人面接	—
age18-21	一般行政	平成12年4月2日から平成16年4月1日までに生まれた人	8月6日(金) ～ 9月2日(木)	【一般行政】 9月4日(土) ～ 9月20日(月) ※テストセンター方式による実施 【技術職】 9月19日(日)	10月上旬	11月中旬	教養試験 書類審査	個人面接 作文試験 適性検査 健康調査	個人面接
	技術職					10月中旬	—	個人面接 教養試験 専門試験 作文試験 適性検査 健康調査	個人面接
身体障がい者(一般行政対象)	age22-29	平成4年4月2日から平成12年4月1日までに生まれた人	4月5日(月) ～ 5月27日(木)	6月20日(日)	8月上旬	—	教養試験 個人面接 作文試験 適性検査	個人面接 健康調査	—
	age18-21	平成12年4月2日から平成16年4月1日までに生まれた人	8月6日(金) ～ 9月2日(木)	9月19日(日)	10月中旬				

- ※ 申込期間が重なる試験については、併願はできません。
- ※ 「技術職」とは、土木、建築、電気、機械、化学をいいます。
- ※ 「資格職」とは、保育士、保健師等をいいます。
- ※ 採用予定年月日は、令和4年4月1日になります。
- ※ 採用予定者数及び採用予定職種については、試験区分ごとの採用試験案内を御確認ください。
- ※ 採用試験案内配付期間、試験日、試験内容は変更になる場合があります。

● 採用試験案内

採用試験案内は、配布期間開始日に宇都宮市役所ホームページに掲載するとともに、宇都宮市役所内人事課(市役所4階)などで配布します。

● 申込方法

インターネットによる採用試験受験申込の受付を行います。
詳しくは宇都宮市役所ホームページを御確認ください。



▲2次元コード

● 問い合わせ先

〒320-8540 宇都宮市旭1丁目1番5号
宇都宮市行政経営部人事課 人事グループ(市役所4階) Tel: 028 (632) 2073・2074

